

Échos du Val de Rouvre

N° 12 - 1^{er} semestre 2022



**Ensemble, apportons notre soutien
à la population ukrainienne**

*Notre bulletin
municipal*



SOMMAIRE

Le mot du maire

03



Vie municipale

04



Vie économique

12



Vie associative et culturelle

14



Sur les traces de notre histoire

24



*Le XIX^{ème}, le siècle
du textile
(première partie)*

Informations pratiques

26

MA MUTUELLE
DE VILLAGE



Échos du Val de Rouvre N° 12 - 1^{er} sem. 2022

Directeur de publication : Alain Lange
Rédaction, textes et photos : Commission communication/culture
Maquette et infographie : Alain Ponthieu
Impression : Corlet Imprimeur, Condé en Normandie
Photos : D.R.
Pour contacter l'équipe de rédaction du bulletin :
echosduvalderouvre@gmail.com





Chères Athisiennes, chers Athisiens,

Depuis quelques semaines, chacun peut apprécier d'avoir enfin retrouvé sa liberté de circuler sans les contraintes liées au COVID. A ce titre, je remercie les présidents d'associations, leurs membres et tous les bénévoles pour avoir progressivement repris leurs activités.

Malheureusement, d'autres évènements viennent perturber notre vie quotidienne. Je remercie toutes celles et ceux qui se sont mobilisés pour accueillir les familles ukrainiennes dans nos communes ou qui ont fait des dons en nature ou en numéraire pour le peuple ukrainien.

Nous mesurons chaque jour les effets de la guerre en Ukraine : augmentation des prix du carburant, du gaz, des matières premières, pénurie alimentaire et malheureusement ceci contribue à relancer une inflation que les plus anciens ont connue dans les années 70. L'état a demandé aux collectivités de limiter leur consommation énergétique et de renouveler leur mode de chauffage. Nous serons probablement en flux tendu l'hiver prochain pour faire face à nos besoins en énergie, le chauffage étant l'approvisionnement le plus critique. Les effets de cette guerre sur les ménages, sur l'économie, sur nos entreprises, va aussi largement impacter les collectivités et leurs ressources financières. Nous allons devoir adapter notre fonctionnement et nos investissements à cette nouvelle situation qui va malheureusement perdurer.

Projet d'aire intergénérationnelle :

Avec un peu de retard, les travaux de l'aire intergénérationnelle ont démarré. Les accès aux alentours du gymnase seront interdits probablement jusqu'à la fin de l'année. Dans ce même temps des panneaux solaires seront installés sur le toit du gymnase au profit du TE61 (Territoire Énergie Orne).

Bois Meunier-Velay :

Notre bois est transformé, suite à l'abattage des vieux hêtres. Cette opération fait suite à une alerte de l'ONF sur le danger que représentaient ces arbres vieillissants. Le fait que ce bois est ouvert au public, que les tempêtes sont de plus en plus fréquentes et de plus en plus violentes, ont conduit la municipalité à ce choix. La sécurité est notre priorité, ces hêtres étaient devenus dangereux pour les promeneurs. Nous allons d'ici quelques mois replanter une nouvelle génération d'arbres qui pourront mieux résister au réchauffement climatique.

Travaux voirie :

- Les travaux des trottoirs et de la voirie de l'Allée des Promenades devraient démarrer au dernier trimestre 2022 ;
- Les travaux du parking de La Carneille sont lancés ;
- Le retard d'entretien 2021 de l'ensemble des voiries sera progressivement résorbé pour la fin de l'année.

Agrandissement de l'épicerie de La Carneille :

Les travaux de l'épicerie sont commencés et vont se poursuivre jusqu'à l'automne du fait des délais d'approvisionnement de certains matériaux. Cet agrandissement voulu par la municipalité est très attendu et permettra aux gérants de travailler dans de meilleures conditions de stockage et d'offrir à leurs clients de nouveaux produits. Le chantier sera organisé au mieux pour minimiser les impacts sur le commerce et pour la clientèle.

Je tiens à remercier les conseillers et les bénévoles qui participent à la réalisation de ce bulletin. C'est un très gros travail qui permet de vous informer sur notre belle commune d'Athis Val de Rouvre.

Quelle que soit votre destination, je vous souhaite de passer d'agréables vacances.

Alain LANGE



Maire d'Athis Val de Rouvre

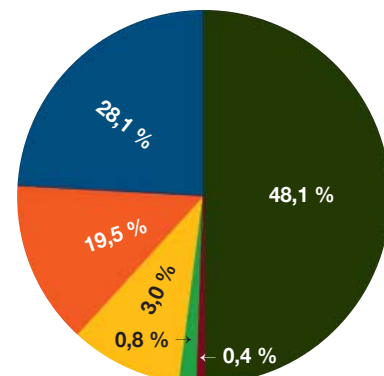
Vie municipale

BUDGET 2022

Pas d'augmentation des taux de taxes foncières pour 2022

Le résultat de l'année 2021 de la section de fonctionnement du budget principal d'Athis Val de Rouvre ressort à 1,07 millions d'euros. L'ensemble des charges de la commune s'élève à environ 2,6 millions d'euros, elles se répartissent en pourcentage comme suit :

Charges de personnel	1 263 500,03 €	
Charges à caractères générales	738 013,24 €	
Autres charges de gestion courante	512 274,13 €	
Dotations aux amortissements	79 048,00 €	
Charges financières	20 436,15 €	
Charges exceptionnelles	11 401,63 €	
	2 624 673,18 €	



Depuis 2016, la commune n'a pas eu recours à un seul emprunt bancaire. Elle autofinance en totalité tous ses investissements.

Pour 2022, le programme d'investissement de la commune est particulièrement ambitieux avec un budget de près de 5 millions d'euros.

Un programme d'investissement ambitieux pour 2022, les 12 plus gros projets :

Aire intergénérationnelle du gymnase	1 400 000 €
Place Saint-Vigor	780 000 €
Allée des promenades	300 000 €
Réfection voirie	288 000 €
Salle des Terriers	254 000 €
Épicerie La Carneille	170 000 €

Aménagement du Haut Buat	126 000 €
Parking école La Carneille	97 000 €
Isolation école maternelle Ségrie	85 000 €
Défense incendie	80 000 €
Aménagement des cimetières	80 000 €
Trottoirs route de Ronfeugeraï	70 000 €

Le 8 mai est une date symbolique, célébrée dans toutes les communes.



A Athis, nos anciens combattants ont été très touchés à la lecture des discours des élèves des écoles de la commune. Lucien Bidard, filleul du Conseiller départemental Alain Lange, inscrit au Passeport du Civisme, programme proposé par le département pour sensibiliser les jeunes aux valeurs de la citoyenneté, a déposé avec le maire la gerbe de la municipalité devant le monument aux morts.

Un autre collégien a accompagné la Présidente Madame Lajon pour déposer la gerbe de l'UNC suivi du dépôt des bouquets des élèves des différentes écoles.

Le maire et la Présidente de l'UNC remercient vivement les élèves, les collégiens et les enseignants pour leur implication et leur participation active à cette commémoration.



Commémorations à Taillebois



A Ségrie-Fontaine : « j'ai eu l'honneur de décorer un ancien combattant Michel Tétard pour son engagement comme porte drapeau depuis 15 ans déjà. Etant jeune j'ai très souvent assisté à des cérémonies de commémorations, avec un uniforme de jeune sapeur-pompier, mais aujourd'hui c'est avec une écharpe tricolore ».

Mickaël Denis maire délégué

50 ans de mariage



Après lecture par Éliane Deniaux maire déléguée de leur acte de mariage du 4 avril 1970, Janine et Alain, après 50 ans de mariage se sont de nouveau dit « OUI » devant le maire Alain Lange.

« Félicitations à vous ! »

Alain et Janine Pierre-Émile ont renouvelé leurs vœux de mariage dans notre mairie le 2 avril 2022

Ce jour là Janine et Alain ont fêté leurs Noces d'Or avec 2 ans de décalage, le COVID n'ayant pas permis d'organiser cet événement plus vite pour avoir des conditions sereines.

Janine et Alain se sont mariés à la mairie d'Athis-de-l'Orne le 4 avril 1970 à quinze heures quarante-cinq minutes.

C'est Georges-Louis Vardon le maire-adjoint d'Athis-de-l'Orne qui a célébré leur mariage.

100 ans de Marie-Louise Durand

Marie-Louise Durand, sixième d'une fratrie de dix enfants, née le 8 mars 1922 dans la ferme de ses parents à Sainte-Opportune s'est retrouvée en 1934 en pension chez les sœurs de la Miséricorde de Sées où elle a suivi ses études pour devenir enseignante.

Profession que Marie-Louise a exercé de 1940 à 1946 à Vimoutiers, puis à Flers à l'ouvroir pendant 3 ans et la dernière année à Putanges.

En 1950, elle épouse Charles Durand qui était boulanger. Le jeune couple s'est d'abord installé à Montmartin-sur-Mer, dans la Manche avant de revenir à Landigou où ils ont tenu la boulangerie de 1954 jusqu'à sa fermeture en 1971.

Parents de six enfants, Marie-Louise et Charles ont habité Durcet entre 1971 et 2000. Marie-Louise désormais veuve s'est installée dans un des logements de l'ancienne mairie de La Carneille.



Passionnée et difficile à battre à la belote, Marie-Louise Durand, très active et jeune de caractère, se souvient bien de la Seconde Guerre mondiale et partage volontiers ses souvenirs.

Aujourd'hui Marie-Louise Durand est entourée de 11 petits-enfants et de 15 arrière-petits-enfants avec lesquels elle fêtera ses 100 ans à la Carneille prochainement.

Cependant, à l'occasion d'une journée d'activités du club de sa commune de résidence, c'est entourée d'Alain Lange, maire d'Athis Val de Rouvre et de Dominique Le Treut, maire délégué de La Carneille que Marie-Louise a fêté son anniversaire.

« Félicitations à Marie-Louise ! »

100 ans de Marie-Louise Poupinet et de Marie-Thérèse Gauquelin

Ces deux dames se connaissent très bien, elles sont nées à Sainte-Opportune où elles sont allées à l'école ensemble.

Marie-Louise, née le 10 juin 1922, était mère au foyer et agricultrice. Son mari André était bourellier-sellier-matelassier. De leur union sont nés 3 filles et 3 garçons. Elle a eu la joie d'accueillir 21 petits-enfants et les premiers arrière-petits-enfants. Ils sont aujourd'hui 37.



Marie-Louise a tenu ses engagements à la paroisse des Tourailles, fidèle à la chorale et aux préparations liturgiques jusqu'à ses 94 ans. Elle a assuré très longtemps le poste de trésorière au club des anciens de la commune. Sa porte était toujours ouverte pour les vacances. Papi préparait beaucoup de lits et Mamie Malou cultivait des légumes pour nourrir la tribu.

Marie-Thérèse est née le 15 juin 1922. Elle était couturière et a donné beaucoup de son temps à l'église. Elle s'est mariée mais n'a pas eu d'enfant. Au décès de son mari ses deux neveux se sont occupés d'elle de leur vivant.

C'est en compagnie de leurs familles qu'Alain Lange et Eliane Deniaux ont souhaité un joyeux anniversaire à ces deux centenaires à l'Ehpad d'Athis.



À Ségrie-Fontaine



Repas des anciens

Alain Lange maire et Président du CCAS, les maires délégués, Sylvie Lecouvreur Vice-présidente du CCAS et les membres du CCAS sont heureux de vous proposer à nouveau les traditionnels « repas des aînés ».

Comme avant Covid, chaque commune déléguée organise et invite ses convives à différentes dates tout au long de l'année.

Les repas de Ségrie-Fontaine et de Ronfeugerai ont déjà eu lieu pour le plus grand plaisir des participants.

À Ronfeugerai, les doyens de la commune, Marcel : 96 ans et Germaine : 95 ans étaient présents.

Celui de la commune d'Athis-de-l'Orne aura lieu le dimanche 23 octobre 2022 et celui de La Carneille le 20 novembre. Les convives pourront apprécier les mets préparés par Pascal, restaurateur de La Carneille « Le Citron bleu ».

Durant la crise sanitaire, ces traditionnels repas des aînés ont dû être annulés, pour compenser et pour soutenir les commerces de notre commune, la municipalité a offert un bon d'achat à tous nos aînés de 70 ans et plus.

Nous vous rappelons que cela reste exceptionnel, et que désormais nous reprenons enfin nos traditionnels repas, moment de convivialité auquel chacun est très attaché.

« Nous vous souhaitons un bel été, restez prudents et prenez soin de vous ! »

Carnaval à l'école du Sacré-Cœur

Le vendredi 29 avril, tous les élèves et les enseignants de l'école du Sacré-Cœur d'Athis-de-l'Orne, ont défilé dans notre jolie bourgade afin de fêter Carnaval, sous un soleil radieux.



La bonne humeur était de rigueur et tout le monde a rivalisé d'imagination. Nous étions transportés dans un pays imaginaire, où se côtoyaient les sorcières, les princesses, les pirates, les fées, les animaux de fables, les super-héros et plein d'autres encore.

L'après-midi s'est terminée par une bataille de confettis dans la cour de récréation, mais, bien élevés jusqu'au bout, les enfants ont aidé les adultes à tout remettre en ordre.



Villes et Villages Fleuris

Jocelyne Van Der Haegen, adjointe au maire délégué d'Athis-de-l'Orne, et Alain Lange maire d'Athis Val de Rouvre se sont retrouvés ce mercredi 11 mai, avec les Conseillers départementaux et les membres du Jury départemental à Alençon à l'Hôtel du Département pour la remise des prix du concours 2022 des *Villes et Villages Fleuris*.

Cette cérémonie récompense tous les efforts menés par les collectivités ornaïses et les particuliers pour l'embellissement de leurs communes grâce à un fleurissement de grande qualité.

Autant d'actions qui participent activement à offrir aux ornaïses un cadre de vie épanouissant tout en développant fortement l'attractivité de nos communes ainsi que leur attrait touristique.

Un grand bravo à toutes les personnes impliquées dans ces projets, elles font la fierté de notre département.

Le maire d'Athis Val de Rouvre invite tous les particuliers ou entreprises disposant d'un jardin ou d'une maison fleuris à participer à l'édition 2023 de ce concours.

- Contacter Jocelyne Van Der Haegen au 06 07 49 84 07

Médiathèque

Comment transformer une médiathèque en salle de spectacle ? En accueillant 2 musiciens, Guylaine et Emmanuel, qui nous ont fait voyager « *avant les mots* », avec des sons, des bruits, de la musique, passant de la préhistoire au contemporain. 160 enfants de la crèche et des maternelles ont assisté à l'une des 3 séances de la journée. « *C'était trop bien* » ont dit certains !



Axelle et ses actions

Axelle Karanfilli, en formation professionnelle en alternance, propose un accueil chaleureux au public lors des permanences en complément ou en remplacement des bénévoles. Axelle ne manque pas de travail non plus lors des fermetures au public puisqu' un travail interne de traitement de documents, de catalogage, de recherche, de préparation d'animation, de désherbage, de rangement, de création d'outils, de communication, d'accueil d'artistes sont nécessaires pour offrir une médiathèque vivante et dynamique.

Axelle anime régulièrement des ateliers intergénérationnels, des bébés au seniors en passant par les enfants, les ados et les adultes.

Tous les mois des animations sont organisés comme les bébés lecteurs très appréciés des assistantes maternelles, des lectures de nouvelles à l'EHPAD et l'accueil des classes primaires du territoire d'Athis Val de Rouvre.

« *Bravo et merci à Axelle pour son implication !* »



Réunion publique concernant les ordures ménagères du 7 mars 2022

Mieux gérer nos déchets est indispensable. Notre commune en collaboration avec le SIRTOM, par l'information régulière, sensibilise les habitants à diminuer le volume de leurs ordures ménagères.

Une présentation très complète du SIRTOM lors d'une réunion publique a permis aux Athisiens de mieux comprendre les difficultés et la complexité de la gestion de nos déchets : leur enfouissement, leur incinération ou leur recyclage. On a pu détailler les causes inéluctables de l'augmentation très importante et durable des coûts de la taxe d'ordures ménagères pour les années à venir.

Le tonnage d'ordures ménagères reste beaucoup trop important, nous devons accélérer le tri de nos déchets et le compostage pour limiter les augmentations des coûts de traitements sur les prochaines années.

Le mardi suivant c'est sur le marché que le SIRTOM a informé et répondu aux questions des habitants.

En conclusion, le meilleur déchet restera pour longtemps celui que l'on ne produit pas.

Le SIRTOM organise une porte ouverte le 17 septembre 2022 sur le site de Messei.

CCAS d'Athis Val de Rouvre

Le Centre Communal d'Action Sociale d'Athis Val de Rouvre composé de son président le maire de la commune, de 8 élus locaux et de 8 personnes compétentes dans le domaine social (Secours Catholique, ADMR, Familles Rurales...) est l'instance à votre disposition pour répondre à vos questions, à vos besoins et à vos demandes d'aides sociales

Le CCAS concerne tous les habitants de notre commune, de la petite enfance aux personnes âgées, handicapées ou en difficultés.

Pour tous renseignements sur vos droits et demandes d'aides vous pouvez vous adresser dans les mairies déléguées ci-dessous :

**Athis-de-l'Orne : 02 33 98 11 11 ; Les Tourailles : 02 33 64 46 44 ; Taillebois : 02 33 64 48 56 ;
Ségrie-Fontaine : 02 33 66 26 50 ; La Carneille : 02 33 66 20 10 ; Ronfeugerai : 02 33 66 28 65 ;
Notre-Dame-du-Rocher : 02 33 64 29 44 ; Bréel : 02 33 66 51 06.
Ou contacter Sylvie Lecoureur vice-présidente au 06 48 70 13 13**

Pour plus de détails vous pouvez vous référer à l'article sur le CCAS du bulletin municipal N°9 du 2^{ème} semestre 2020.



■ Réseau VIGIEJEUNES :

Dans le cadre de l'action sociale locale, la commune d'Athis Val de Rouvre est partenaire du projet Réseau VIGIEJEUNES de la Mission Locale dont le but est d'apporter un premier niveau d'information aux jeunes de 16 à 25 ans, sortis des circuits habituels pour éviter qu'ils ne restent sans solution. Ce projet contribue aussi à établir un lien entre la Mission Locale et les jeunes afin de les conseiller, les diriger pour trouver la meilleure solution de prise en charge en fonction de leurs attentes.

● **N'hésitez pas à contacter la mairie au 02 33 98 11 11**

Laboratoire des territoires 2022



La résidence d'architecture officialisée le 18 mai.

Camille de Gaulmy et Boris Fillon ont posé leurs valises dans les gorges de la Rouvre pour lancer la résidence d'architecture "Laboratoire des territoires 2022". Avec une grande motivation, ils nous ont présenté leur projet : partir à la rencontre des habitants pour travailler ensemble sur les pratiques passées et actuelles du territoire. L'objectif sera ensuite de favoriser collectivement l'anticipation des adaptations nécessaires, face au changement climatique local. Camille et Boris ont 6 semaines entre mai et octobre pour mener à bien ce projet.

A l'issue, ils livreront un récit de toutes leurs rencontres et des outils réutilisables par toutes et tous pour poursuivre cette action collective.

Pour cette première, une vingtaine d'habitants du secteur étaient au rendez-vous dont Eliane Deniaux, maire déléguée d'Athis Val de Rouvre, Gilles Petit, maire délégué de la commune de Bréel et Françoise Frouel, présidente du CPIE et conseillère départementale.

De nombreux échanges et questionnements ont déjà fusé à la grande satisfaction des deux architectes. Préparez-vous à les rencontrer très bientôt !

Une résidence en partenariat avec @territoires-pionniers

Pour en savoir plus : <https://www.cpie61.fr/.../laboratoire-des-territoires/>

#rouvre #territoire #suissenormande #résidencearchitecture #habiter #partager #vielocale #enjeuxclimatiquesetsolidaires

Déploiement de la fibre



Le déploiement de la fibre se poursuit dans notre commune. Nous déplorons, malheureusement, de voir, de place en place, l'installation de nouveaux poteaux téléphoniques. Les élus sont intervenus pour en limiter, chaque fois que possible, le nombre mais le maire n'a aucun pouvoir sur ce choix d'implanter ou pas de nouveaux poteaux, ceci faisant partie du cahier des charges négocié et retenu dans l'appel d'offre du département avec l'opérateur Orange.

3 cas de figure existent :

- 1 des fils téléphoniques enfouis : Le câble passe dans un fourreau ou une gaine alors la fibre viendra remplacer le fil de cuivre actuel ;
- 2 des fils téléphoniques en aérien : La fibre suivra le même cheminement sur les poteaux déjà utilisés ;
- 3 des fils téléphoniques enfouis : Le câble est directement en terre, absence de fourreau ou de gaine. Alors, l'opérateur a fait le choix de remettre des poteaux pour limiter les coûts (l'effacement d'un réseau coûte de 5 à 10 fois plus cher que l'installation de poteaux).

Le maire n'a aucun pouvoir sur ce choix. Ce marché a fait l'objet d'un appel d'offre par le département. Le déploiement de la fibre pour tous les habitants est un projet ambitieux pour notre département et contribuera à son attractivité.

Pour information, le déploiement de la fibre sur l'ensemble du département coûte 87 millions d'euros.

Bus numérique



La formation a été proposée par le Conseil Départemental afin de répondre aux besoins de la population face à la dématérialisation des documents.

Une dizaine de personnes a suivi cette formation qui s'est très bien passée

Les participants aimeraient que d'autres stages soient organisés pour se perfectionner.

Beaucoup sont encore hésitants et pas entièrement à l'aise. Cela a permis de faire un point sur les arnaques à éviter.

Certains se sentent désormais capable d'envoyer des messages, de consulter leur compte Améli ou encore le site des impôts.



La ville de Flers a été retenue au titre du programme *Action Cœur de ville* qui s'est concrétisé par la mise en œuvre d'une *Opération de Revitalisation de Territoire* rendue exécutoire par arrêté préfectoral. L'objectif est de conforter le rôle moteur de Flers dans le développement du territoire et le rayonnement de l'intercommunalité à l'échelle régionale.

La candidature des trois communes, Athis Val de Rouvre, Briouze et La Ferté-Macé au programme *Petites Villes de demain* s'inscrit dans la continuité de ce programme *Action Cœur de Ville* initié à Flers.



Deux réunions publiques ont eu lieu à Athis-de-l'Orne et à Ségrie-Fontaine afin d'informer les habitants et de prendre en compte leurs remarques : de nombreux sujets ont été évoqués concernant l'habitat, le commerce, les équipements et services publics, le patrimoine et le cadre de vie, l'environnement culturel et associatif, le manque de logements locatifs.

Actions envisagées : réaménagement de l'épicerie de La Carneille, soutien au développement des circuits-courts, répondre aux porteurs de projets souhaitant s'installer sur le territoire.

Mise en place d'un panneau d'affichage numérique, d'une vidéo-protection sur l'axe principal traversant le bourg d'Athis-de-l'Orne.

Contourner et sécuriser le centre bourg d'Athis, valoriser le patrimoine bâti remarquable (parcours touristique) ; engager des travaux de rénovation énergétique, rénover le réseau de chaleur ; élaborer un schéma directeur cyclable, créer un pôle culturel en lien avec le réseau associatif etc...



Réunion de travail des maires (Odile Gauquelin excusée)



En complément du travail des commissions, les maires délégués se réunissent tous les mercredis après-midi en présence de la secrétaire général pour faire le point sur les finances, la gestion du personnel, l'avancement des dossiers, travaux et projets de la commune... Chaque dépense de fonctionnement importante et chaque investissement faisant l'objet d'un devis sont étudiés lors de ces réunions et demande l'adhésion du bureau avant d'être signé par le maire.

Le maire profite de cette réunion pour donner toutes les informations nécessaires à la gestion et au bon fonctionnement de notre commune. Il en va de même pour chaque maire délégué, afin de tenir informé le maire de la gestion de chaque commune déléguée. Nourrie des échanges permanents avec les habitants, c'est lors de ces réunions que se construit la politique générale de la commune et les thèmes proposés pour le travail des différentes commissions. C'est à l'issue de ce travail du bureau ou des commissions que le conseil municipal délibère sur les dossiers, travaux ou projets présentés.

La commune a investi pour des travaux, la voirie et les chemins :

■ Athis-de-l'Orne :



Réfection de la chaussée chemin des pommiers.



Réalisation d'un trottoir sur la route de la Colomblée à côté de l'entreprise SNOP.

■ Ségrie-Fontaine :



Achat d'un désherbeur Ripagreen



Remise en état du parking des logements de la SAGIM au Pré-au-Loup. C'est un chantier partagé entre la SAGIM et la commune à qui la bande de roulement appartient. Nous en avons profité pour créer un emplacement pour les containers à poubelles, afin que le lieu soit plus propre.

■ La Carneille :

- Travaux dans le bâtiment communal
Au Bout des Doigts situé place du marché :
- aménagement de toilettes au rez-de-chaussée ;
 - création d'une sortie de secours et un accès PMR (pour Personne à Mobilité Réduite), et peinture de sol.

Les artistes peintres ont pu reprendre leur activité dans le local.

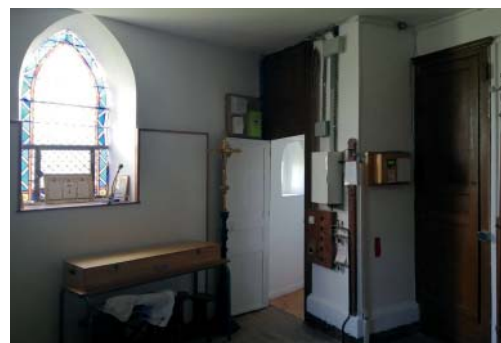


Depuis début juin la Carneille est dotée de WC public. Ils sont situés rue du Champ Palis route de Briouze près du parking.

Travaux dans l'église :

- réparation des appareils de chauffage et des vannes de gaz ;
- mise en sécurité électrique de l'ouvrage et pose d'un tableau neuf.

Nous remercions Raymond Verrier responsable de l'église pour son investissement quotidien et plus particulièrement pour la rénovation de la sacristie.



La parole aux élus :

■ **Groupe Construisons ensemble l'avenir d'Athis Val de Rouvre**

La majorité est fidèle à ses engagements :

- Conformément au programme de la majorité, notre commune d'Athis Val de Rouvre met progressivement en œuvre l'ensemble des projets nécessaires au maintien de l'attractivité de notre commune :
- Après l'aménagement du bourg de Ronfeugeraï, du bourg de Ségrie-Fontaine et la construction de l'accueil de loisirs, des toilettes publiques de La Carneille, nous poursuivons les projets construits avec les habitants et les Conseillers Municipaux ces derniers mois ;
- Toutes les communes déléguées ont bénéficié ou vont bénéficier dans quelques mois de nouveaux projets ou travaux de valorisation de leur patrimoine. A La Carneille, l'agrandissement de l'épicerie, l'accueil des nouveaux gérants du restaurant, les travaux du parking de l'école ; à Athis-de-l'Orne, les travaux de l'espace intergénérationnel autour du gymnase et les travaux de l'Allée des Promenades ; à Notre-Dame-du-Rocher et aux Tourailles, le lancement des études pour l'aménagement du bourg ; et enfin à Ségrie-Fontaine, les travaux d'isolation de l'école, tout cela témoigne de la force de notre commune nouvelle.

Dans un esprit d'équité, toutes les communes déléguées voient, aux fils du temps, aboutir leurs projets.

Si les conseillers municipaux de la minorité s'abstiennent régulièrement sur différents projets comme les travaux de l'air intergénérationnel, l'ensemble des Conseillers Municipaux de la majorité « *Construisons ensemble l'avenir d'Athis Val de Rouvre* » sont impatients de voir démarrer les travaux de ce projet exceptionnel. Après plusieurs réunions de commissions, les choix des matériels et des couleurs sont terminés.

En parallèle, la majorité, à l'origine de l'étude énergétique, valide la politique du Conseil Municipal en faveur de la sobriété énergétique des bâtiments, l'isolation et le remplacement progressif des chaudières sont la priorité.

Empêchés pendant de nombreux mois par le COVID d'organiser les réunions publiques, les maires-adjoints relancent progressivement les travaux des commissions pour une meilleure implication de tous les Conseillers Municipaux.

Merci aux membres de « *Construisons ensemble l'avenir d'Athis Val de Rouvre* » pour leur travail d'équipe.

■ **Groupe BAtthissons en Val de Rouvre**

Après 2 ans au sein du Conseil Municipal, nous remercions Laurence Angot, Hervé Bagot, Laurence Soubien et Sylvain Lemoine qui ont œuvré avec conviction lors de cette 1^{ère} partie de mandat. Ils ont passé le flambeau à Izabel Gardan, Kévin Legeay, Isabelle Davy et Elsa Glückmann-Bertoli. Pascal Bourey et Andrée Duval sont toujours présents.

L'actualité de la municipalité est tournée vers la convention « *Petites Villes de Demain* ». Cette opportunité pour notre commune nouvelle est réelle, à condition de porter des projets offrant au territoire d'être plus résilient. De plus, ces projets pourraient avoir la capacité d'impulser une véritable dynamique de vivre ensemble, dont la commune nouvelle manque. Néanmoins, cela n'est possible qu'à travers l'organisation d'une concertation citoyenne régulière, pour faire émerger de nouvelles idées innovantes et permettre l'expression des besoins de chacun.e.

Aussi, une partie importante du budget de la commune nouvelle, part, chaque année, dans des projets anciens, émanant principalement d'Athis-de-l'Orne. Cette orientation des dépenses, sans possibilité de modification des projets initiaux, ressemble davantage à un opportunisme financier qu'à une réelle volonté de répondre aux besoins des habitants. Depuis deux ans donc, nous nous abstenons de voter ces budgets.

En tant que minorité, l'ADN de notre groupe se situe dans notre force de proposition et dans la co-construction de projets auxquels nous adhérons. Depuis le début du mandat nous proposons des initiatives telles que :

- Création de conseils citoyens dans les villages ;
- Projets visant la résilience énergétique et la sauvegarde de nos ressources naturelles ;
- Soutien financier à un projet économique innovant dans un lieu partagé par un dizaine d'entrepreneurs ;
- Soutien à la parentalité par la création d'un Relais Parents Enfants (RPE) ;
- Création d'un lieu d'habitat multi-générationnel, etc...

Toutes ces idées viennent de vous citoyen.ne.s et nous vous donnons rendez-vous pour de nouvelles rencontres de réflexion dans les mois à venir.

Vous pouvez nous écrire à : bathissonsensvalderouvre@gmail.com





Votre école de conduite Lisa'pprentissage vous souhaite la bienvenue

Installée au sein de la commune depuis le 17 janvier 2022, madame Lisa Beaudry, enseignante diplômée d'état et responsable d'unité d'enseignement de la sécurité routière et de la conduite vous propose l'accès à diverses formations : catégories voiture, moto et permis remorque.

Lisa'pprentissage : 11, place St-Vigor, Athis Val de Rouvre
site internet www.lisapprentissage.fr
Horraires : Lundi (semaine impaire) 16h à 17h
Mercredi 13h00 à 14h30 et 17h30 à 18h30
Samedi 14h à 13h
Sur rendez-vous au 07 82 14 17 67
ou athis@lisapprentissage.fr

Avec Lisa'pprentissage vous pouvez suivre des heures de conduite dites de perfectionnement accessibles à tous. Une nouveauté dans le secteur : des voyages écoles. Que vous soyez titulaire du permis ou en cours d'apprentissage afin d'appréhender au mieux des situations de conduite autres que l'environnement connu pour un périple dans une grande agglomération.



Evasion Photo

Céline Douville, photographe animalier est installée à La Carneille depuis un an avec le statut de micro entrepreneur, son action s'étend avec les particuliers, les éleveurs, haras et centre équestre.

Céline Douville
3, impasse Jules-Lecorps,
La Carneille 61100, Athis Val de Rouvre
Tél. : 06 29 95 22 95
mail : evasionphoto61@gmail.com
site : evasion-photo.jimdosite.com

Syl'Création à La Carneille

Le dimanche 3 juillet, Sylvie Guillet Lunetier d'Art ouvrait son atelier Syl'Création à La Carneille et elle tient à remercier toutes les personnes qui se sont intéressées à son métier.

Elle continue son activité d'opticienne à La Belle Optique d'Athis en compagnie d'Emma, opticienne et optométriste.


Nous vous accueillons pour vous conseiller toute la semaine aux heures habituelles du magasin.

Sylvie se consacrera à la création 1 à 2 journée par semaine à La Carneille, puisqu'il s'agit uniquement de son atelier de fabrication.

Pour pouvoir visiter l'atelier ou réaliser une création, il suffit de l'appeler au numéro ci-dessous.



À noter une inauguration officielle aura lieu le samedi 17 septembre en présence de Monsieur Delabre, Meilleur Ouvrier de France.
« Venez nombreux nous voir ! »

Syl'creation.fr – 1, rue aux Juifs, 61100 La Carneille, Tél. : 06 77 83 58 11  Labelleoptique.fr – 19, Place Saint-Vigor, 61430 Athis-de-l'Orne, Tél. : 02 33 96 35 09

• Le magasin sera fermé du 02 au 15 août inclus



Athis-com, inauguration des locaux le 3 juin

Après quelques mois de travaux, la société Athiscom a pu inaugurer ses locaux flambants neufs.

La société s'est installée dans les anciens locaux d'InformAthis, au 22, rue des Déportés.

L'espace est optimisé pour la nouvelle activité : l'édition de La Zouille, l'antisèche ben d'ché nous !

Retrouvez toutes les infos utiles d'Athis (Horaires des mairies, déchetterie, poste, écoles, médiathèques,...) à l'adresse :

www.la-zouille.fr/athis61

Le Citron Bleu

Après six mois de travaux et de galère administrative, Pascal et Kath, nouveaux restaurateurs à la Carneille, ont ouvert les portes du Citron Bleu.

Vous y trouverez un cadre agréable, un accueil chaleureux, des produits frais, achetés chez nos producteurs du terroir, une carte variée selon les arrivages de saison, ouvert tous les jours sauf le lundi, fermeture hebdomadaire, vous pouvez les contacter au [09 80 47 44 74](tel:0980474474) réservation obligatoire.



La Buttinière légumes BIO

Jordan Vacquerel est installé à Ségrie depuis le début d'année 2022. Il fait de la production de produits BIO. Il a suivi une formation à Malletot dans le Calvados pour se perfectionner dans ce domaine.

Vous trouverez ses produits courants et de saison à l'épicerie de Ségrie, et tous les mardis soir dans le champ face au camion de pizza à Ségrie. Il propose des paniers en fonction de la récolte. Son objectif est de pouvoir faire de la vente directement dans son exploitation d'ici quelques temps.

Pour le rejoindre :
Facebook : La Buttinière légumes BIO
ou Tél. : 06 36 55 77 16

LA CUISINE DU MILIEU

végétarien • cuisine asiatique • bien-être • équilibre
cuisine du quotidien • produits locaux et de saison



Fondatrice de La Cuisine du Milieu, Hélène, habitante de Bréel, a lancé au début de cette année 2022, des ateliers de cuisine sur les communes de Putanges-le-Lac et d'Athis Val de Rouvre afin de transmettre des recettes populaires d'origine asiatique.

Si vous êtes curieux, elle vous invite à rejoindre des ateliers de 6 à 10 personnes pour apprendre et échanger sur une cuisine du quotidien, accessible à tous, avec des ingrédients de saison, autant que possible de provenance biologique, locale et bientôt issus de cueillettes, dans une démarche de bien-manger.

Sa démarche est d'organiser ces temps au sein de cuisines de particuliers, et de rendre accessible la cuisine asiatique et végétarienne, quelle que soit votre culture culinaire, à adapter à votre rythme de vie et budgets, tout en apportant à vos plats, équilibre, nutrition et goût. Elle s'occupe de faire les courses auprès des marchés ou maraichers proches du lieu d'accueil !

Venez partager votre créativité autour d'assiettes colorées, nutritives et savoureuses !

Pour toute question ou renseignement sur les prochains ateliers, contactez Helene par email :

lacuisinedumilieu@protonmail.com



Vie associative et culturelle

Mobilisation pour l'Ukraine

La marche pour l'Ukraine organisée le 2 avril 2022 par l'association *Courir dans le Bocage* a mobilisé 130 marcheurs Athisiens et des communes environnantes pour soutenir le peuple ukrainien.

Les collectes organisées par l'école privée du Sacré-Cœur, les collégiens, l'association *Tiers-Monde*, la marche solidaire et les dons de différentes associations, ont permis aux organisateurs de récolter 2 168 € remis à la *Croix Rouge* en faveur des Ukrainiens.

D'autres actions de solidarité au peuple ukrainien ont eu lieu :

- le dimanche 3 avril, avec le concert de la chorale *l'Echo des Vergers*, dont les bénéfices sont reversés à l'association *Aide au Tiers-Monde*, pour les Ukrainiens hébergés à Saint-Honorine-la-Chardonne ;
- les 9, 16, 10, et 17 avril, exposition-vente à *l'esTRAdé* à Athis-de-l'Orne ;
- le samedi 9 avril concert avec le groupe *Effet M'Eire*.

Le *Club de Danse* d'Athis-de-l'Orne et bien d'autres encore ont soutenu le peuple Ukrainien par différentes actions.

Le conseil municipal d'Athis Val de Rouvre, lors de sa dernière assemblée, a également voté le versement d'une aide de 5 000 € en solidarité au peuple ukrainien.

Familles rurales

Les bénévoles lors de la bourse aux vêtements des 26 et 27 mars.



Club de l'amitié

Le club de l'amitié a organisé sa choucroute le 13 mars dernier. 120 personnes étaient au rendez-vous pour un bon repas suivi d'une animation musicale.

« Merci aux bénévoles »



Chasse aux œufs

Le comité des fêtes d'Athis a organisé sa traditionnelle chasse aux œufs le lundi 18 avril dans le parc face au bois.



Cirque TEMPO à Ségrie-Fontaine

Du 14 mars au 18 mars 2022 le cirque TEMPO était présent à Ségrie-Fontaine.

C'est un projet en lien avec l'école sur l'art du cirque. Les enfants sont allés chaque jour préparer un spectacle qu'ils ont présenté aux familles dans la soirée du vendredi 18 mars. C'était un super moment très apprécié par les participants et spectateurs. Le projet a pu avoir lieu grâce au financement de la coopérative scolaire, de l'association des parents d'élèves du Val de Rouvre et du SIVOS.



Les Baladins de Taillebois

Représentation d'une comédie de Pascal Guillemaud : *Colocation dorée*
 Une troupe très joyeuse qui est composée de :
 Marijo Debotte, Carole Élie,
 Agnès Guimond, Elsa Seguin,
 Lionel Hilaire, Joël Rocque, Yvon Quellen.

« Bravo à tous les acteurs bénévoles qui œuvrent pour nous faire partager des moments de bonne humeur. »

Fête des voisins



Association des 3 quartiers



Les Tourailles

Sortie jumelage allemand

Quel bonheur de se retrouver entre amis après deux ans d'interruption causé par la crise sanitaire.

Les échanges entre les deux villes, Athis et Schöppenstedt, ont repris au printemps, du 28 avril au 2 mai.

Le groupe de neuf Athisiens dont la présidente Madame Dujardin, a été accueilli dans quatre familles et les retrouvailles ont été très chaleureuses.

La première journée, visite d'une bibliothèque de Wolfenbuten.

Le lendemain nous sommes rendus dans un musée de matériel agricole ancien.

Le 1^{er} mai, nous avons assisté à la célèbre fête de l'arbre qui avait lieu sur la place de Schöppenstedt où nous étions attendus par la garde vêtue en costume d'époque. A l'origine, cette garde était chargée d'assurer la sécurité de la ville, fonction toujours attribuée à titre honorifique.



L'Arbre de Mai est décoré par des enfants et comporte les écussons des villes du groupement de communes de Schöppenstedt et surtout celui de notre commune d'Athis, offert en 1997.

Le prochain échange entre ces deux villes se fera à Athis du 22 au 27 juillet prochain.



Salon bien-être c'était le 21 mai

30 exposants se sont réunis pour ce salon original du « *cocooning et sérénité* ». Ils nous ont fait découvrir de nombreuses activités liées au bien-être dans une excellente ambiance. Ce salon ayant accueilli de nombreux visiteurs, un nouveau rendez-vous est déjà fixé pour 2023.



Métiers d'Art

Les 2 et 3 avril dernier les artisans d'art se sont retrouvés dans l'atelier *Couleur-Bois* de Bénédicte Héroux.

De gauche à droite :
Yohann Deguffroy, *marquéteur*,
Philippe Loizé, *Polisseur de sabre Japonais*,
Christine Bisson, *Tapissier d'ameublement*,
Bénédicte Héroux, *Peintre sur mobilier*,
Sylvie Guillet, *Lunetier*,
Fabrice Leroy, *Joaillier*.



Vernissage de l'exposition

« *DANS L'OMBRE DU DOUTE* »
le 7 mai à l'Estrade

Une exposition réunissant trois artistes aux cheminements et interrogations divers et personnels qui entraînent le visiteur dans un même doute.

Les œuvres d'Isabelle Maarek, Catherine Menoury et Roberto Trioschi questionnent aussi l'élasticité temporelle des images contemporaines. Les artistes étaient présents pour rencontrer le public.



Vaertigo a organisé une exposition vente à l'Estrade pendant deux weekends d'avril. Les dons ont été donnés à l'association *Aide Au Tiers Monde* pour les Ukrainiens.

Journées des artistes les 2 et 3 juillet



La
Cavée
des Artistes

L'invité d'honneur,
Jean-Yves Lebreton



© E. Agosta

© E. Agosta

Pour sa 8^{ème} édition, sous le thème « palette de couleurs », le Collectif de la Cavée des Artistes a organisé le 1^{er} week-end de juillet un rassemblement d'artistes contemporains présentant des créations relevant de techniques variées, peinture, sculpture métal, résine, végétal, photographie, céramique...

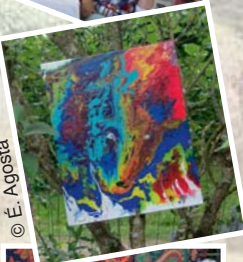
Les espaces d'exposition, 26 au total, étaient répartis de part et d'autre du circuit « La Carneille en Histoire », une soixantaine d'artistes ont pu y présenter leur travail face à un public bienveillant et nombreux.

Notre artiste invité d'honneur 2022, Jean-Yves Lebreton, de son nom d'artiste LEB a présenté au Clos Ulysse, sur la Place du Marché, une série d'œuvres, sculptures et peintures. Certaines pièces sont destinées à rester en place jusqu'à la fin de l'été, elles seront visibles tous les dimanches après-midi de juillet et août dans ce même jardin. Je citerai aussi la présence dans l'église de Marie-Ange Moignot-Lehec pour son travail de peinture magnifique sur le thème de l'arc-en-ciel.

Notre objectif étant de partager l'art avec les habitants du village, nous avons réalisé la création sous l'impulsion de l'atelier de Gine et la collaboration de Florence Boisjoly, de deux œuvres collectives intitulées « Hommage à Sonia Delaunay ». Cette artiste née en Ukraine en 1889, venue à Paris à 19 ans avait ce talent de dépasser les clivages et de passer notamment de la création textile et d'accessoires à la peinture et vis et versa.

L'actualité nous ayant rattrapés en Ukraine nous avons édité une série de cartes postales de nos réalisations. Le bénéfice est reversé à une association aidant les réfugiés. Nous vous remercions de votre générosité.

Des animations musicales ainsi que la visite du parcours histoire ont contribué à l'attraction de ce week-end de découvertes artistiques. Nous noterons tout particulièrement la richesse des costumes vénitiens présentés par l'association Masques et Loups de Dives-sur-Mer.



© E. Agosta



Nico Duportal, était en concert à La Carneille le 26 mars dernier pour l'ouverture de cette saison 2022. Chanteur-guitariste de haut vol, s'est nourri de nombreuses influences musicales pour créer sa route, sa musique, qui garde un œil bienveillant dans le rétroviseur.

L'ancrage a son importance quand il s'agit de décoller et Nico l'a très bien compris, engrangeant les expériences et les rencontres, comme pour mieux peaufiner son propre son et sa vision du blues.

Pierres en Lumières

Dans le cadre du 14^{ème} festival Pierres en Lumières qui a eu lieu le samedi 21 mai dans tout le département, l'église St-Vigor a été mise en lumière pour les peintures du chœur, réalisées par M. Chifflet, artiste caennais, entre 1888 et 1892.

Nous avons accueilli, à cette occasion, la chorale La Lyre, composée de 35 choristes dirigés par Joseph Abanda.

Son répertoire est vaste puisqu'il va de l'époque médiévale à la musique romantique française et européenne en passant par la Renaissance, Le baroque, etc. Près de 200 personnes ont pris plaisir à les écouter.

LE JAZZ au cœur de nos villages

Depuis 2015, ce festival amène le jazz au cœur de nos villages, dans l'Orne (Flers Agglo), le Calvados (Seulles-Terre et Mer) et la Manche (Saint-Lô Agglo) en proposant des concerts de qualité dans des salles de petite jauge. La programmation est réalisée par l'association Happy Jazz Club (14).

Le festival bénéficie du soutien de la DRAC Normandie, de la Région Normandie, ainsi que des départements du Calvados, et de la Manche, entre autres financeurs

La communauté d'agglomération Flers Agglo accueille et soutient le festival *Jazz dans les Prés* sur son territoire depuis sept ans.

Concerts prévus pour 2022 :

16 juillet : Saint-Georges-des-Groseillers

13 août : Bellou-en-Houlme

17 septembre : La Lande-Patry

15 octobre : Messei

19 novembre : Durcet



Fête de la musique à Ségrie-Fontaine

La fête de la musique était organisée, cette année, par l'ALVR de Ségrie-Fontaine.

L'APE de l'école du Val de Rouvre se chargeait de la vente des crêpes, la section foot du Foyer Laïque s'occupait des saucisses et l'ALVR vendait les boissons.

Côté animations, la boutique Lire et Flâner présentait des jongleurs de feu et plusieurs groupes musicaux locaux ont fait danser le public, venu nombreux, jusque tard dans la nuit.

Une belle réussite !

Fête de la musique

Belle participation à la fête de la musique d'Athis-de-l'Orne organisée par le comité des fêtes.

3 orchestres ont rythmé la soirée avec des styles différents pour satisfaire l'ensemble des mélomanes.

Le public s'est regroupé plus nombreux en fin de soirée sous les tentes pour dîner.

La fête a débuté à 16h00 sous une chaleur écrasante, puis dès 21h les Athisiens ont retrouvé en un temps record les températures habituelles et remis leur pull 16° !

FÉLICITATIONS au Comité des Fêtes pour la bonne organisation de cette fête.



Jardin Intérieur

La renommée du Jardin Intérieur de M et Mme Delomez prend de l'ampleur !

Présenté cette année dans l'édition du Patrimoine Jardins Remarquables et dans le Guide Vert Michelin avec une étoile, c'est aussi une belle visibilité pour notre commune et l'attractivité touristique de notre territoire.



Le forum des associations

Le forum des associations, organisé par le comité des fêtes d'Athis-de-l'Orne, s'est tenu le samedi 11 juin à l'étang de la Queue d'Aronde à Athis. Les échanges entre les visiteurs et les exposants ont permis de découvrir les activités présentes sur notre territoire.

Journée de la forme à Génération Mouvement

L'association cantonale Génération Mouvement a organisé, lundi 13 juin, la journée de la forme.

Plusieurs ateliers ont été mis en place :
- marche nordique, gymnastique, jeux de scrabble et de belote.



Il y avait également des stands tels que la réflexologie plantaire, ou la vente de produits à l'aloé vera. La journée s'est terminée par un goûter pendant lequel les participants ont pu assister à une démonstration de BMX.

L'Étoile Athisienne scintille !

Lors du championnat départemental qui s'est déroulé à l'Aigle en mars dernier, les 4 équipes engagées par l'Étoile Athisienne montent sur le podium.

L'équipe "jeunesse promotion excellence" s'offre la deuxième place, l'équipe "jeunesse promotion" la troisième et l'équipe "des aînées" finit deuxième.

Les "poussinettes" décrochent la médaille d'or, et les "poussines espoirs" sont championnes de l'Orne !

Ces 4 équipes prometteuses se qualifient pour les régionales qui se sont déroulées les 14 et 15 mai 2022 à Carentan.

L'Étoile Athisienne brille à nouveau puisque toutes les "jeunesses promotion et excellence" maintiennent les deuxième et troisième places, les "poussinettes" troisièmes également, les "poussines espoirs" et les "ainées" sont championnes de Normandie.

FÉLICITATIONS !



Les poussinettes



Les jeunesse promotion



Les poussines espoirs



Les jeunesse promotion excellence



Les aînées

Kayak

Une nouvelle activité sur l'étang de la Queue d'Aronde. Le club de Canoé et Kayak de Pont-d'Ouilly s'est installé sur l'étang d'Athis. Une convention avec la commune est conclue pour une installation en dehors de la saison de pêche, du 2 novembre au 28 février chaque année.



Les Athisiennes remportent la Coupe de l'Orne de football féminin

« Bravo les filles pour cette belle victoire : gagner la Coupe de l'Orne.

Sans votre investissement, votre présence assidue aux entraînements et surtout votre esprit d'équipe cela n'aurait pas été possible.



Au-delà de la victoire, vous faites la fierté de votre club, de votre présidente Sylviane Bourge, du vice-président Francis Bourge et de tous les bénévoles.

Félicitations, nous sommes fiers de vous toutes et surtout ne changez rien et continuez comme ça ».

Patrick Bourge votre coach.



Qi Gong

Jean-François Prokop, professeur de Qi Gong Traditionnel, enseigne depuis 2003 et donne 16 cours par semaine dans l'Orne et dans le Calvados, dont un cours à Rabodanges et un cours à Sainte Honorine la Guillaume.

Le Qi Gong, gymnastique chinoise énergétique de santé, constitue un véritable art de vivre. Il offre de multiples possibilités permettant un travail sur soi au quotidien.

Le Qi Gong, à travers ses formes très diversifiées de pratiques, nous permet une évolution sur différents plans :

- Sur le plan physique, grâce à ses nombreux exercices statiques ou en mouvements ;
- Sur le plan énergétique, par l'exercice et le contrôle de la respiration et de la concentration ;
- Au niveau du mental, par le contrôle de la pensée et la culture de l'esprit.

Inscription au : 06 24 92 41 72
ou 02 33 65 68 47
jfprokop@orange.fr
www.energiewudang.org

Cours le mardi soir de 20h à 21h15 Salle Paroissiale à Athis-de-l'Orne à partir de septembre.

Les Randos de la Vallée de la Vère



Dimanche 04 septembre 2022

Les Randos De La Vallée de la Vère

ATHIS DE L'ORNE

20 km (quelques difficultés) → départ à 13h00
13 km orientation (cartes fournies) → départ à 13h30
7,5 km (familiale, facile) → départ à 14h30

1 inscription - 1€ versé aux Pères Douches Filiales

CA NORMANDE

fiers'oggi

CONTACT : Tél. : 02.33.96.06.57
HTTP://traildelavere.coursepied.net



@ L'Orne Combattante





Secours Catholique Mobilité Vélo

Le Secours Catholique, à l'occasion d'accompagnements de personnes en difficulté, a constaté un vrai besoin d'aide à la mobilité. Jacques, Jean-Michel, Vincent sur la photo devant le local mis à disposition par la mairie et Mao, Patrice, sont là pour pallier à ces problèmes essentiels, par la réparation, le don ou prêt de vélos.

Pour développer cette activité, nous avons besoin de vos dons de vélos et de bénévoles pour cette activité et aussi pour les autres activités.

Contact : 06 19 74 23 87

Etang Queue d'Aronde

Incivilités : l'association Etang Queue d'Aronde a investi dans 2 barbecues afin que les personnes souhaitant pique-niquer aient la possibilité de faire leurs grillades sur place.

(prêt d'une grille en échange d'une caution)

L'association demande à ce que chacun respecte les installations mises à disposition et les laisse propres à leur départ.

Si vous utilisez des produits inflammables pour allumer le feu, veillez à ne pas oublier de les ramasser après usage, afin que les enfants ne soient pas victimes d'un accident.



Les Associations de Parents d'Elèves (APE)

Les APE, regroupant les parents ou tuteurs légaux, sont régies par la loi de 1901 et se constituent au niveau des écoles, des collèges et des lycées. Elles participent en tant qu'intermédiaires entre les parents et le personnel pédagogique. Elles ont pour objet la défense des intérêts moraux et matériels communs aux parents d'élèves.

Les APE font connaître leurs actions auprès des parents d'élèves grâce aux documents distribués aux élèves, qui les remettent à leurs parents.

Les écoles de la commune d'Athis Val de Rouvre ont chacune une APE qui fonctionne comme toute association avec des membres (les parents d'élèves) qui se réunissent, au moins une fois l'an, en Assemblée Générale qui élit un Bureau, qui élit à son tour un président, un secrétaire et un trésorier. Pour nos écoles, ces APE jouent un rôle important qui consiste à améliorer les conditions de vie et d'accueil des enfants des écoles et à contribuer à la réalisation des projets pédagogiques. Au cours de l'année scolaire, les APE s'attachent à mettre en place des actions visant à récolter des fonds qui viendront financer tous ces projets. Les lotos, tombolas, soirées festives, vente de sapins, de chocolats et autres kermesses sont les manifestations que nous avons l'habitude de fréquenter pour contribuer, selon nos moyens, au bien être à venir des enfants de nos écoles.

Pour que ces événements existent, il est nécessaire que des parents bénévoles donnent un peu de leur temps pour aider à la réalisation de ces actions.

C'est là, aussi, l'occasion de faire connaissance des autres parents, des enseignants, des locaux où nos enfants passent tant de temps et de créer des liens qui peuvent se prolonger plus longtemps que les quelques années de scolarité maternelle/primaire ou collège.

Nous avons tous, ou presque, des souvenirs heureux de ces kermesses ensoleillées de fin juin auxquelles nous avons participé enfants, de ces voyages avec toute la classe pour aller visiter un zoo, un musée, voir la mer ou la montagne...

Les APE ont, chaque année, besoin de renouveler une partie de leurs membres car, nos enfants grandissant trop vite, les parents ne peuvent pas rester dans l'équipe. Aussi, pour les parents qui seraient intéressés par ce petit rôle de « bénévole de l'APE », n'hésitez pas à prendre contact avec votre école qui vous dira à qui vous adresser pour intégrer votre APE !

JOURNÉE DES 3 PÔLES R'

Réduire
évaluer
recycler

Entrée et parkings gratuits

SAMEDI 17 SEPTEMBRE de 10h à 17h

SIRTOM - 61440 Messei
ZA de la Haute Varenne
14, rue Guillaume le Conquérant

- Visite de nos installations
- Ateliers anti-gaspi
- Marché solidaires
- Jeu concours avec lots à gagner
- Jeux géants
- Buvette, glaces restauration sur place

Sirtom
de la région Fiers-Conde
<https://sirtom-fiers-conde.fr>

Sirtom
de la région Fiers-Conde

ATELIERS
Participez à des activités ludiques

- Tawashi
- Shampoing solide
- Lessive maison
- Bombes à graines
- Vélo à smoothie
- Jeux géants

DÉMONSTRATIONS
Découvrez des pratiques écoresponsables

- Benne bi-compartmentée
- Broyage
- Mulching
- Permaculture
- Ruche
- Réparation
- Éco pâturage

MARCHÉ
Profitez de produits locaux

- Miel
- Légumes
- Compost
- Poules pondeuses de réforme
- et de seconde main
- Vêtements
- Livres
- Vélos
- Vente au kilo

sirtom-fiers-conde.fr 02 33 62 21 00

Agenda des manifestations

JUILLET et AOÛT

- *Les Dimanches à la Campagne*
Le Clos Ulysse
7, Place du Marché
La Carneille

JUILLET

9 et 10

- *Fête Saint-Vigor*
Comité des Fêtes
d'Athis

14 et 28

- *Marché des Gorges de La Rouvre*
CPIE

AOÛT

11

- *Marché des Gorges de La Rouvre*
CPIE

SEPTEMBRE

3

- *Porte ouverte Étoile Athisienne*
14h à 18h

4

- *Les randos de la Vallée de la Vère*

11

- *Fête des légumes et des jardins*
CPIE

11

- *Moules frites*
Comité des Fêtes
de La Carneille

14

- *Reprise Danse de Salon*

Tél. : 06 19 12 81 28

OCTOBRE

1 et 2

- *Bourse aux vêtements*
Familles Rurales

8

- *LOTO*
Salle des fêtes d'Athis
Ouv. des portes à 19h

10

- *Concours de belote*
Club de l'Amitié d'Athis

15 et 16

- *Poésies et chants*
VANIKORO
et Échos des Vergers
au profit des Ukrainiens

29

- *Election Ambassadrice*
Gymnase d'Athis

NOVEMBRE

5

- *LOTO*
Salle des fêtes d'Athis
Ouv. des portes à 19h

6

- *Poule au blanc*
Club de l'Amitié d'Athis

25-26-27

- *Bourse aux jouets*
Familles Rurales

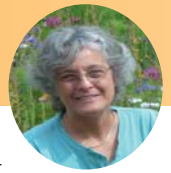
DÉCEMBRE

3 et 4

- *Marché de Noël*
Gymnase d'Athis

31

- *Fête de la Saint-Sylvestre*
Salle des fêtes d'Athis



par Agnès Saget

Le XIX^{ème}, le siècle du textile

1^{ère} partie : origines et essor de l'activité

Le dix-neuvième siècle voit l'apogée de l'artisanat textile dans le canton d'Athis (qui comprenait entre autres la Carneille, Ronfeugerai, les Tourailles, Mille Savattes, Taillebois, Bréel et Ségrie) : en 1860, on y dénombrait 5 698 tisserands à domicile (patrons et ouvriers), soit 31,56 % de la population totale.

Une activité très ancienne



Charlemagne avait encouragé dans tout son empire, la culture du chanvre, denrée stratégique donnant vêtements, cordages et voiles. Les toponymes et les patronymes locaux (Les Chenevrettes à La Carneille, Chenevières-sur-les-Vallées et Chenevière-aux-Blins à Athis, Chenevrel ...) témoignent de cette culture, et aussi des activités liées : Le Douit de Bréel désignait un routoir où les plantes textiles étaient rouies en les faisant séjourner dans l'eau une dizaine de jours pour que les fibres se détachent ; à la Tellerie à Athis on fabriquait de la toile (tissu de chanvre ou de lin) et Le Tellier était un tisserand ; Le Fil à Taillebois était sans doute habité par des fileurs, et le Champ Peigney à Ségrie-Fontaine par des cardeurs (qui peignent le chanvre ou la laine).

L'élevage des moutons a aussi été à l'origine d'une l'activité textile que l'on devine à travers les échanges de laine Anglo-Normands et la mention précoce (dès le X^{ème} siècle à la Carneille) de moulins à foulon : le battage du drap (tissu de laine) en présence d'argile permettait de dégraisser et de resserrer les fibres, lui donnant épaisseur, moelleux et une grosse plus-value. L'artisanat textile était donc depuis longtemps un complément de revenus pour les paysans d'Athis et des environs.

Un essor important au XVIII^{ème} siècle

Au début du XVIII^{ème} siècle, les paysans tisserands cultivent le chanvre et extraient les fibres (rouissage, broyage, teillage, cardage), élèvent des moutons et préparent la laine. Ils possèdent chez eux un dévidoir, un rouet à tramer (ou cannetière) et un métier à tisser simple. Ils produisent la toile (de chanvre), le drap (de laine) et le droguet (mélange chanvre et laine).

Les produits d'Athis et de ses environs jouissent d'une forte réputation, en particulier pour les serviettes appelées Petit Damas ou Petit Caen. Par des lettres patentes en date du 20 décembre 1740, Louis XV promulgue un règlement pour les différentes sortes de toiles fabriquées dans la Généralité de Caen. Il cite notamment *les toiles ouvrées, destinées à faire des nappes ou doubliers, ...[celles] destinées à faire des nappes en barrage, ...[et celles] destinées à faire des serviettes, qui se fabriquaient à Athis, et autres lieux des environs...*



Laine



Chanvre



Le peignage



Petit Damas



Les fabricants de toile ont une influence telle qu'ils font changer par le Conseil d'Etat, le jour du marché à Caen, le déplaçant du lundi au vendredi. En effet, pour vendre leurs produits le lundi matin, ils étaient obligés de partir le dimanche et manquaient l'office religieux.

Au milieu du XVIII^{ème}, l'Europe s'éprend des étoffes de coton indiennes. Le coton cultivé en Guadeloupe, à Saint-Domingue et en Louisiane, arrive en Normandie via Le Havre. D'abord activité d'appoint, le filage à domicile occupe de nombreuses familles du canton athisien.

Avant la Révolution, Athis et ses environs produisent annuellement 8 000 pièces de futaines, 400 pièces de retors et 3 000 pièces de cotonnades.

L'apogée au XIX^{ème}

Dès la fin du XVIII^{ème} en Angleterre en particulier, les améliorations des techniques et de l'organisation du travail transforment l'univers du textile. Les protestants de retour d'exil apportent dans notre région des savoir-faire qui vont conduire les tisserands à leur apogée.

La principale innovation est la navette volante installée dans le métier à tisser, lancée et reçue par des taquets qui permettent un mouvement ininterrompu et un travail beaucoup plus rapide. Jean Rétout, athisien, ouvrier de Richard-Lenoir en 1806, fait l'essai de cette navette volante et ensuite, employé en 1815 par F. Delaunay, fabricant à Flers, il développe son utilisation.

L'activité textile s'organise peu à peu de façon quasi industrielle. Des fabricants et hommes d'affaires achètent les matières premières et coordonnent un réseau incluant toutes les étapes de la production. Ils confient au fileur ou « filassier » la transformation de la matière première en fil. Puis le dévideur déroule le fil des écheveaux et l'enroule sur différents supports : cannettes pour la trame, bobines pour l'ourdissage. L'ourdisseur forme la « chaîne ». Ce sont ces chaînes que l'on distribue dans les villages et des paysans-tisserands à domicile entrecroisent le fil continu de la trame sur les fils de chaîne avec des métiers à main. Ils sont payés à la pièce.

Ensuite des commissionnaires font la récolte des pièces terminées. Le blanchiment, auparavant effectué sur le pré, est réalisé avec de la cendre de hêtre. La garance (La Garancière) et la guède ou « vouède » cultivées localement servent à la teinture. A la Carneille, début XIX^{ème}, 30 ouvriers travaillent dans 6 teintureries (la dernière a cessé son activité en 1925).

Les fabricants-négociants assurent par la suite la commercialisation des étoffes (coutils à lit, coutils pour vêtements, linges de table, tissus et toiles de coton...) sur les marchés de Caen ou à la foire de Guibray, à Falaise.

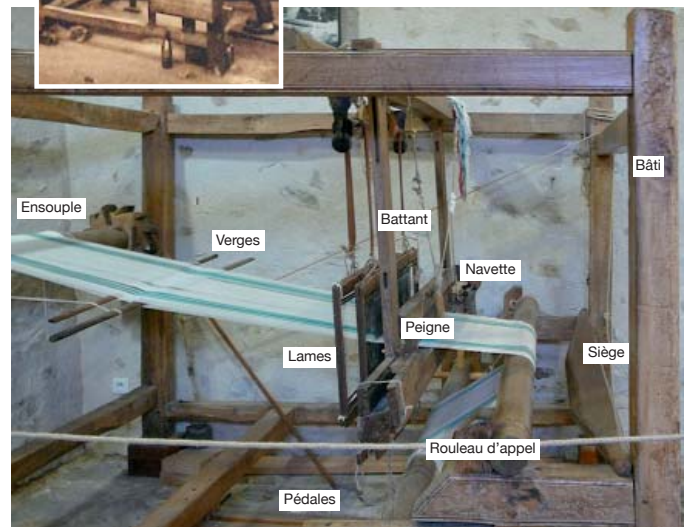
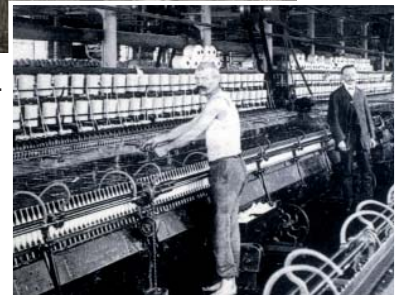
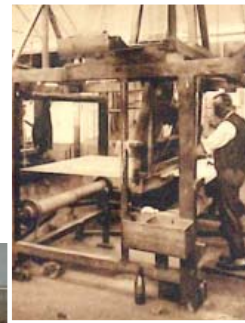
Un intendant de 1760 avait noté que le commerce textile était considérable. Quarante ans plus tard il a plus que triplé. Avant 1789, à Athis et ses environs, on comptait 100 fabricants et 2 600 ouvriers.

Au début du XIX^{ème} siècle, à la Carneille on trouve 8 fabricants de coutil employant 200 tisserands.

En 1853, on dénombre à Athis 35 fabricants et 3 700 métiers.



Tisserands au XIX^{ème} s.



Usine construite vers 1840 par Jacques Deshayes, teinturier ; augmentée en 1881 d'un moulin à indigo, elle se situe à l'entrée du parc de la Carneille.

Informations pratiques



Mairie d'Athis Val de Rouvre

Horaires d'ouverture :
Du mardi au jeudi de 8h30 à 12h00 et de 13h30 à 17h30
Le vendredi de 8h30 à 12h00 et de 13h30 à 16h45
Le samedi de 8h30 à 12h00
Tél. : 02 33 98 11 11
Mail : mairie.athisvalderouvre@orange.fr

Permanence des mairies déléguées

Ronfeugerai

Lundi de 14h00 à 18h00
Tél. : 02 33 66 28 65
Mail : mairie.ronfeugerai@wanadoo.fr

La Carneille

Lundi de 14h00 à 18h00
et jeudi de 9h00 à 12h30
Tél. : 02 33 66 20 10
Mail : mairie-de-la-carneille@wanadoo.fr

Taillebois

Lundi de 9h00 à 12h00
Tél. : 02 33 64 48 56
Mail : mairiede-taillebois@wanadoo.fr

Notre-Dame-du-Rocher

Vendredi de 11h00 à 12h30
Tél. : 02 33 64 29 44
Mail : notredamedurochermairie@wanadoo.fr

Les Tourailles

Vendredi de 8h30 à 10h30
Tél. : 02 33 64 46 44
Mail : mairiedelestourailles@orange.fr

Bréel

Mardi de 9h00 à 12h00
Tél. : 02 33 66 51 06
Mail : breel.cne@wanadoo.fr

Ségrie-Fontaine

Mercredi de 9h30 à 12h00
et jeudi de 15h00 à 18h30
Tél. : 02 33 66 26 50
Mail : mairiedesegrie-fontaine@wanadoo.fr



Les services de santé d'Athis Val de Rouvre

Cabinet Médical :

Docteur Gilain, tél. : 02 33 96 10 73

Médecins généralistes de Pont-d'Ouilly assurant des consultations à la maison médicale :

- Dr Kozisek : mardi matin 9h00-12h00 et mercredi toute la journée
- Dr Boquet : lundi 8h30-13h00 / 14h00-20h00
- Dr Robin : vendredi après-midi 14h00-19h00
- Dr Alix : jeudi 8h45-12h30 / 14h00-19h30
- Dr Guerin : mardi après-midi 13h00-18h00

Vous pouvez prendre RDV, tél. : 02 31 68 64 99 ou sur easyrdv.fr#medecins#athisvalderouvre

Cabinet infirmier SCP. N., A. Dufresne, A. Théroin, N. Louveau, tél. : 02 33 37 94 94

Cabinet infirmier Athi'Santé, A. Charbonnier, C. Froc, A. Faucher, Y. Blais, tél. : 02 33 96 10 47

Kinésithérapeute, N. Houlette, tél. : 02 33 96 19 58

Podologue, D. Verite, tél. : 06 71 12 11 06

Pharmacie Levy, tél. : 02 33 66 41 14



Un nouveau numéro gratuit
de médecin généraliste de garde : **116 117**

(le soir après 20h, le samedi après 12h00, les jours fériés) si :

- vous avez besoin d'un conseil ou d'un avis médical ;
- vous avez un doute sur votre état de santé ou des symptômes qui vous semblent nécessiter une consultation médicale ou une visite à domicile.

En cas d'urgence vitale, il faut toujours composer le **15**



CDHAT

Amélioration de l'habitat

Des aides et un accompagnement pour rénover votre logement

Démarrée en avril dernier, la nouvelle **Opération Programmée d'Amélioration de l'Habitat** (OPAH) mise en place par Flers Agglo, avec pour objectif d'inciter les propriétaires privés à améliorer, restaurer et adapter le bâti existant, connaît un très bon démarrage.

Véritable opportunité, l'OPAH permet aux propriétaires occupants, propriétaires bailleurs et aux syndicats de copropriétaires, de bénéficier d'importantes aides (Etat, Anah, Flers Agglo, Région Normandie, Département de l'Orne, caisses de retraite...) pour financer des travaux d'économies d'énergie, d'adaptation du logement à la perte d'autonomie, au vieillissement et aussi de réhabilitation de logements vacants.

Les propriétaires bénéficient d'une assistance administrative et technique gratuite, apportée par le CDHAT, opérateur Habitat mandaté par Flers Agglo. Le CDHAT aide concrètement à définir un projet en adéquation avec leurs besoins et leurs moyens financiers tout en optimisant son financement grâce aux aides mobilisées.

Pour bénéficier des aides de l'OPAH, les travaux ne doivent pas être démarrés avant le dépôt des dossiers de demande de subvention. C'est pourquoi, avant de lancer des travaux, il est vivement recommandé de contacter un conseiller Habitat du CDHAT :

Par téléphone, du lundi au vendredi de 8h30 à 12h15 et de 13h30 à 17h30, au 02 31 53 73 73 ou par mail : calvados-orne@cdhat.fr

ou lors des permanences sur rendez-vous (selon protocole sanitaire en vigueur) :

À Flers

Tous les mercredis et tous les 2^{ème}
et 4^{ème} lundis de 8h30 à 12h15

Maison de l'Habitat et de la Rénovation
7 bis, rue de la 11^{ème} DB

À La Ferté-Macé

Tous les 1^{er} et 3^{ème} jeudis de 8h30 à 12h15
Centre de télétravail
22, rue de Paris



Demandes d'urbanisme dématérialisées



Depuis le 1^{er} janvier 2019, Flers Agglo a mis en service son guichet numérique des autorisations d'urbanisme à partir de son site internet flers-agglo.fr. Ce nouveau service dématérialisé, totalement gratuit, a déjà enregistré plus de 4 500 dossiers d'urbanisme et déclarations d'intention d'aliéner. Aussi, aucun dépôt numérique sous une autre forme que ce soit ne peut être accepté. Vous pourrez cependant toujours déposer vos demandes en papier dans la mairie du lieu des travaux.

La mise en service du portail de dépôt numérique garantit la sécurité des informations transmises, la fluidité des échanges entre les usagers l'administration et apporte plus de transparence sur les étapes d'instruction des dossiers restant inchangées.

La dématérialisation de l'instruction des autorisations d'urbanisme (du dépôt de la demande d'urbanisme sur le guichet jusqu'à sa délivrance) est fixée au 1^{er} janvier 2022. Flers Agglo accompagne ses communes membres et a engagé cette transformation d'ampleur nationale des pratiques. Tout sera prêt début janvier. Au-delà du simple dépôt des demandes, c'est l'ensemble de la chaîne d'instruction qui sera dématérialisée.

Bien circuler à vélo

1 Vérifier l'état de son vélo : freins, éclairage et sonnette

2 Préparer son itinéraire avant de partir, en privilégiant les pistes cyclables

3 Penser à s'équiper : casques, vêtements clairs, accessoires rétro réfléchissants, écarteur de danger...

4 Indiquer ses changements de direction en tendant le bras. Des équipements permettent aussi de signaler son changement de direction grâce à des diodes lumineuses : sacs à dos *GO LED* ou *Galuchon*, casque *Lumos*.

5 Rester à l'écoute : n'utilisez pas de casque audio ni d'oreillettes, ils sont interdits car ils coupent les bruits de la circulation et augmentent les risques d'accident.

6 Ne pas rouler après avoir bu trop d'alcool : au delà de 0,5 g/l, c'est interdit, passible d'une amende et surtout très dangereux.

7 En groupe, privilégier la file indienne : cette disposition est obligatoire la nuit et lorsque la circulation l'exige, aussi, ne circulez jamais à plus de deux côte à côte.



8 Ne pas rester dans les angles morts des bus et poids lourds : ils sont plus grands que ceux des voitures et attention aux appels d'air qui peuvent vous déséquilibrer.

9 Dans les virages, serrer au maximum à droite : les voitures ne voient les vélos qu'au dernier moment.

Lors du Conseil communautaire du 7 avril 2022, les élus communautaires ont décidé d'instaurer une aide à l'achat de vélos (classique ou électrique) destinée aux habitants de Flers Agglo, à raison d'une aide annuelle par foyer, d'un montant de 30 % du prix de la facture plafonnée à 200 € dans la limite du budget annuel fixé par la collectivité, soit 20 000 € alloués à cette opération pour l'année 2022.

Pour rappel, l'État accorde une subvention pour acheter un vélo à assistance électrique à condition de bénéficier déjà d'une aide obtenue au niveau local. Le montant de l'aide de l'État est identique au montant de l'aide accordée par la collectivité territoriale, dans la limite de 200 €.

Conditions d'attribution de l'aide de Flers Agglo

Pour bénéficier de l'aide de Flers Agglo, il faudra remplir les conditions suivantes :

- être majeur ;
- être domicilié dans une des communes de Flers Agglo ;
- avoir un Revenu Fiscal de Référence (RFR) par part inférieur ou égal à celui fixé par l'Etat. Pour mémoire, le RFR est actuellement de 13 489 €/an (de l'année précédant l'acquisition du cycle).

Les personnes morales sont exclues du dispositif d'aide.

Pour tous renseignements adresser un courrier électronique à : adtransport@flers-agglo.fr

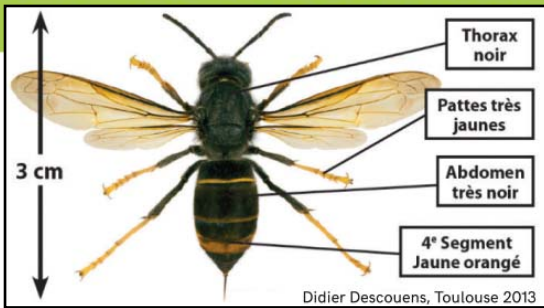
Ou par courrier à l'adresse suivante : Flers Agglo – Service Transport – 41, rue de la Boule – CS 149 – 61103 FLERS Cedex, en mentionnant sur l'enveloppe « aide Vélo ».

Liste électorale

Après un déménagement, vous êtes susceptible de vouloir changer l'adresse présente sur votre carte électorale. Selon votre situation, la démarche ne sera pas la même :

- Si vous déménagez dans la même commune, il suffira de signaler votre changement d'adresse à votre mairie sur place ou par mail, en vous munissant de votre carte d'identité ou passeport (original et copie) ainsi que d'un justificatif de domicile. Vous pouvez aussi signaler le changement au bureau de vote lors des élections ;
- Si vous déménagez dans une nouvelle commune, il faudra vous présenter à la mairie de votre nouveau domicile avec votre carte d'identité ou passeport (ainsi qu'une copie), un justificatif de domicile et un formulaire cerfa n°12669*01 (disponible en mairie ou en ligne) ;
- Si le nom de votre rue ou lieu-dit a changé, il faudra vous présenter à la mairie avec un justificatif de domicile afin que l'on modifie la liste électorale.

LE FRELON ASIATIQUE



Didier Descouens, Toulouse 2013



Le frelon asiatique est arrivé en France en 2004 en Dordogne. Depuis cette date, son aire d'extension n'a cessé d'augmenter.

Il est aujourd'hui présent dans quasiment tous les départements français. Il a été détecté pour la première fois en Basse Normandie en 2011.

Plus petit que le frelon européen, il s'en distingue également par un thorax et un abdomen à dominante noire, et des pattes très jaunes.



Nids primaires

Au printemps, la reine fondatrice construit un nid primaire.

Ce sont des nids de petite taille (<10cm de diamètre), de forme arrondie, situés à l'abri des intempéries, avec une seule entrée basale. Au début de sa construction, la reine est seule dans ce nid.



Nids secondaires

Lorsque la colonie se développe, elle abandonne généralement le nid primaire pour construire un nid d'été de très grosse taille. Celui-ci peut contenir plusieurs milliers de frelons.

Le plus souvent en hauteur dans les arbres, on peut le trouver également dans les bâtiments, dans les haies. Il est en forme de goutte. L'entrée est toujours latérale et de petite taille.

Sa forme et sa taille varient quand il est accroché dans un bâtiment mais l'ouverture reste en général latérale.

Attention

Les destructions à l'aide d'arme à feu, lance à eau, flèches ou autre méthode pouvant favoriser la dispersion des individus et la délocalisation du nid sont absolument à proscrire.

Jours de collectes des ordures ménagères et des déchets recyclables

Communes	Déchets recyclables	Ordures ménagères
Athis-de-l'Orne	Mercredi soir	Jeudi soir
La Carneille, Ronfeugerai, Taillebois	Mardi matin	
La Carneille (La Cavée)	Lundi matin	
Bréel, Notre-Dame-du-Rocher, Ségrie-Fontaine	Jeudi matin	
Les Tourailles	Mercredi matin	

Les déchèteries du SIRTOM

Communes	Jours	Du 01/10 au 31/03	Du 01/04 au 30/09
La Carneille	Lundi	14h00 - 16h45	14h00 - 17h45
	Mercredi	9h00 - 11h45	9h00 - 11h45
	Vendredi	14h00 - 16h45	14h00 - 17h45
	Samedi	9h00 - 12h45 et 13h15 - 16h45	9h00 - 12h45 et 13h15 - 17h45
Caligny Messei	Du mardi au samedi (fermé le lundi) 9h00 - 11h45 et 14h00 - 17h45 Du lundi au samedi (fermé le mercredi) 9h00 - 11h45 et 14h00 - 17h45		

Attention Pour les déchèteries de Messei et Caligny : vous pouvez vous procurer votre carte d'accès, au bureau du SIRTOM, à la déchèterie de Messei.

Jours fériés : les déchèteries du SIRTOM sont fermées. La collecte est assurée les jours fériés à l'exception des 1^{er} mai, 25 décembre et 1^{er} janvier. Toutes les collectes de la semaine qui suivent l'un de ces trois jours fériés sont reportées au lendemain.



La mobilité étant devenue un facteur essentiel de développement et d'attractivité du territoire, Flers Agglo via l'Agence Némus, gère l'ensemble des transports sur ses 42 communes afin de proposer des offres diverses et variées à l'ensemble des habitants.

Némus, le réseau de transport public de Flers Agglo comprend :

- 3 lignes urbaines ;
- le transport à la demande (TAD) sur l'ensemble des 42 communes de Flers Agglo ;
- un service de covoiturage innovant avec Karos ;
- de la location de Vélos à Assistance Electrique (VAE) ;
- 36 circuits de transports scolaires ;
- un portail de mobilité : www.nemus.flers-agglo.fr
- l'actualité du réseau sur la page Facebook #Némus

Des horaires identiques et facilement mémorisables du lundi au samedi sur vos lignes urbaines.

Ligne **1** : Hôpital Monod – Boucicaut (zone commerciale des Grands-Champs)

Ligne **2** : Europe – Les Vallées

Ligne **3** : La Lande-Patry – Flers (Place Leclerc) – Saint-Georges-des-Groseillers

Transport à la demande sur réservation

Il s'agit d'un transport collectif de voyageurs pour tous les habitants de Flers Agglo, accessible sur réservation au **02 33 65 80 80**. Il fonctionne du lundi au samedi de 7 h 30 à 19 h (7 h 45 le samedi) (Sauf jours fériés).

Réservation ;

– par téléphone du lundi au vendredi de 8 h 30 à 11 h 50 et de 13 h 30 à 17 h 50 et le samedi matin de 8 h 30 à 11 h 50 ;

– en ligne 24h/24h sur www.nemus.flers-agglo.fr

Tarif : un titre Némus en cours de validité ;

Personnes à mobilité réduite, titulaires d'une carte d'invalidité > à 80 %, la prise en charge se fera d'adresse à adresse.



MA MUTUELLE DE VILLAGE

LA COMPLÉMENTAIRE SANTÉ DE QUALITÉ PROPOSÉE PAR VOTRE COMMUNE ATHIS VAL DE ROUVRE

Aujourd'hui, il est difficile de se soigner si vous ne disposez pas d'une complémentaire santé. Votre santé est un bien précieux qu'il ne faut pas négliger. La ville d'Athis Val de Rouvre (61) vous propose d'adhérer à **Ma Mutuelle de Village**, complémentaire santé proposée et négociée avec l'ASPBTP.

Pour plus d'information contactez votre conseillère :

- Charlyne FLAMBARD par téléphone au 06 31 74 96 19 / 02 31 50 35 50
ou par mail : cflambard@complevie.fr
- N'hésitez pas aussi à vous rendre dans notre agence de Flers
37, Rue de Domfront - 61100 Flers

Du lundi au jeudi de 9h00 à 12h00 / 13h45 à 17h30, vendredi de 9h00 à 12h00 / 13h45 à 16h00

Votre mairie vous offre l'application
PanneauPocket pour toujours mieux
vous informer et vous alerter.

Téléchargez gratuitement l'application sur
votre téléphone ou tablette en recherchant
PanneauPocket sur les stores.



Recherchez votre commune sur
l'application et cliquez sur le cœur
à côté de son nom pour l'ajouter en favori.
Vous ne manquerez plus aucune actu !

**Si vous rencontrez des soucis
de chargement, adressez-vous
à la médiathèque, des bénévoles
pourront vous aider.**

Votre mairie d'Athis Val de Rouvre a souscrit à l'application **PANNEAU POCKET**



L'application gratuite Panneau Pocket vous envoie en temps réel sur votre téléphone, votre tablette ou votre ordinateur des notifications dès que la mairie publie une information pouvant vous intéresser. Avec Panneau Pocket, les alertes de votre mairie et les panneaux d'information de votre lieu de vie vous accompagnent partout.

Le site internet grand public Panneau Pocket est disponible en ligne. Les panneaux sont accessibles pour tous les habitants. Simple et ergonomique, il ne faut que 2 clics pour voir les panneaux de sa commune sur son ordinateur.

- Gratuit pour l'utilisateur
- Pas besoin de paramétrage
- Convient à tous les publics
- Très simple d'utilisation
- Alertes ou informations locales précieuses.



Gendarmerie d'Athis

Horaires d'ouverture :

- . Mardi et jeudi de 14h00 à 18h00
- . Dimanche et jours fériés de 9h00 à 12h00 et de 15h00 à 18h00

☎ Tél. : 02 33 62 81 80 (même en dehors de ces horaires)



Horaires d'ouverture de la poste d'Athis

Jour	Matin	Après-midi
Lundi et mercredi	-	14h00 - 16h30
Mardi, jeudi, vendredi	9h00 - 12h00	14h00 - 16h30
Samedi	9h30 - 12h00	-

Mon animal de compagnie,

POURQUOI...

LE STERILISER ? Parce que cela permet...

- d'éviter les fugues et les nuisances de voisinages (bagarres, miaulements bruyants de chats surtout la nuit) ;
- d'éviter les portées non désirées et lutter contre les abandons ;
- de limiter la prolifération des chats errants et ainsi réduire la prédation sur la faune sauvage (un chat errant peut capturer plus de 200 proies par an) ;
- d'éviter les transferts de maladie surtout chez les chats (sida du chat ou FIV transmissible lors des rapports sexuels ou bagarres par exemple) ;
- de limiter le risque de développement de tumeurs mammaires chez la chatte et la chienne.

...de le protéger.



L'IDENTIFIER ? Parce que cela permet...

- de lui donner sa propre identité et d'officialiser le lien entre vous ;
- de pouvoir le déclarer perdu ou volé auprès des organismes compétents (I-cad/fourrières) ;
- d'être en accord avec la réglementation en vigueur (l'identification est obligatoire en France depuis 1999 pour les chiens et 2012 pour les chats) ;
- d'augmenter les chances de le retrouver en cas de perte (+ 40% de chance s'il est identifié) ;
- de faciliter tout les démarches administratives et d'éviter les litiges ;
- d'assurer son suivi médical ;
- de lutter contre les trafics et les vols.

...de le protéger.

altaï61.asso@gmail.com

Association Altaï 61

Hôtel de ville, place de la République 61 600 La Ferté Mac

N° SIRET 898 982 814 00011

Association loi 1901 à but non lucratif créée en 2021 Altaï 61



Marchés

Athis-de-l'Orne,
Place Saint-Vigor,
tous les mardis matin

Ségrie-Fontaine,
3^{ème} dimanche de chaque mois
de mars à novembre

La Carneille,
la Halle au Beurre,
tous les 1^{ers} dimanches du mois
de mars à novembre

Médiathèques

DU VAL DE ROUVRE

Athis-de-l'Orne
14, rue Guy-Velay
Tél. : 02 85 29 82 53



Ségrie-Fontaine
1, rue de La Fontaine Secrète
Tél. : 02 33 64 09 41





Forum
Anim'Athis
SAMEDI 11 JUIN 2022

De 10h
à 18h

A l'étang
de la Queue
d'Aronde

Athis Val de Rouvre



MAIL DE L
17, 30, 85
Marche N
nous sur f
ctivome.fr

ORNE

F. L.
SEGRIE FC
AINE

ENFANCE
MENTALE

SECOURS
CATHOLIQUE
CARITAS FRANCE

être
présent

