

# Échos du Val de Rouvre

N° 6 - 2<sup>ème</sup> semestre 2018

Le transport  
à la demande, p. 4

Le centenaire  
du 11 novembre, p. 20

Sur les traces  
de notre histoire, p. 22

Le comice agricole  
du canton d'Athis, p. 24

*Votre bulletin  
municipal*



# SOMMAIRE

Le mot du maire

03



Vie municipale

04



Vie économique

12



Vie associative et culturelle

14



Centenaire du 11 novembre

20



Sur les traces de notre histoire

22



*Au temps  
de la féodalité*

Comice agricole du canton d'Athis

24



Informations pratiques

29



## Échos du Val de Rouvre N° 6 - 2<sup>ème</sup> sem. 2018

Directeur de publication : Alain Lange  
Rédaction, textes et photos : Commission communication/culture  
Maquette et infographie : Alain Ponthieu  
Impression : Corlet Imprimeur, Condé en Normandie  
Photos : D.R.  
Pour contacter l'équipe de rédaction du bulletin :  
[echosduvalderouvre@gmail.com](mailto:echosduvalderouvre@gmail.com)



# LE MOT DU MAIRE

---



**Chers administrés,**

Voilà, une nouvelle année commence !

Cela fait maintenant de nombreuses semaines que la morosité de l'actualité ne fait plus de pause et qu'il faut faire l'effort de l'oublier si nous voulons croire en des jours meilleurs.

Nous savons ce que nous avons vécu et apprécié ou subi et nous sommes toujours interrogatifs quant à l'avenir dont on sait qu'il peut être pire ou meilleur. Espérons ne pas avoir, en cette année 2019, à connaître les excès de la nature et des hommes, ce sont là les plus grands maux.

L'année 2019 nous rapproche de la fin de notre mandat, bouleversé par la création de la Commune Nouvelle et notre adhésion à Flers-Agglo. Malgré ces imprévus et un contexte financier difficile, nous avons tout mis en œuvre pour tenir au mieux nos engagements.

Le premier trimestre 2019 sera très actif ; des propositions puis des arbitrages permettront l'élaboration du budget prévisionnel 2019 qui va, entre autres, voir se poursuivre l'aménagement de la rue Maurice-Duron, la création de la Médiathèque, le projet du Centre de Loisirs de Ségrie-Fontaine, rénover la Place Saint-Vigor... Nous devons nous habituer au fait qu'il est de plus en plus difficile d'avoir des opportunités de financement pour des projets de moindre importance. Vous l'aurez compris, les choses ne sont pas faciles, mais nous le savons et nous devons, malgré tout, avancer.

Des choix complexes, certains travaux qui sont de manière évidente prioritaires ne peuvent pas toujours être réalisés aussi rapidement que les élus ou l'ensemble de la population peut le souhaiter.

Dans notre cadre patrimonial, des études s'avèrent obligatoires pour obtenir les autorisations nécessaires et surtout pour bien calibrer les projets. La réfection de la Place Saint-Vigor en est le parfait exemple.

Pour d'autres actions, il faut saisir les opportunités de subventions, qui ne se représenteront pas forcément l'année suivante. Tout en sachant que même avec les subventions, il reste une participation non négligeable des finances communales.

C'est tous ensemble que nous réussirons à poursuivre les projets et la dynamique de notre commune pour répondre aux attentes de chacun.

Merci aux personnels municipaux et merci à mes collègues élus pour leur implication.

Merci à nos associations et à tous leurs bénévoles qui ont, cette année encore, apporté beaucoup à notre commune.

Merci à nos entreprises et commerces qui contribuent toujours à notre attractivité et à la proximité de nos services !

Voilà, Mesdames et Messieurs, les années s'appauvrissent de leurs difficultés non résolues, mais, heureusement, elles s'enrichissent de celles surmontées !

C'est ainsi que nous avançons dans le temps parfois en stagnant... mais toujours avec optimisme pour demain, ainsi va la vie !

Je souhaite que nous gardions tous espoir, que nous soyons tous solidaires, courageux et confiants, pour que cette nouvelle année nous permette de réussir un avenir épanouissant.

Je vous souhaite, avec l'ensemble du conseil municipal, une bonne et heureuse année 2019.

Alain LANGE

Maire d'Athis Val de Rouvre  
Maire délégué d'Athis-de-l'Orne



# Vie municipale

## Transport : Une offre diversifiée et innovante

L'offre de transport de Flers Agglo est destinée à répondre aux besoins de déplacement de la population de notre territoire. Elle est assurée par Némus qui est le réseau de transports publics de Flers Agglo. Némus recouvre :

- La desserte des établissements scolaires ;
- La gestion des trois lignes de bus qui parcourent Flers, Saint-Georges-des-Groseillers et la Lande-Patry ;
- Une offre de transport à la demande (TAD), via quatre minibus, étendue à l'ensemble du territoire de Flers Agglo ;
- Une application mobile de covoiturage à courte distance : KAROS ;
- Une nouvelle carte Némus, sans contact qui remplace les tickets et abonnements avec des rechargements désormais possibles en ligne.

Au printemps 2019, une offre de location de Vélo à Assistance électrique (VAE) sera également proposée.

flers Agglo



### Comment utiliser un transport à la demande :

- Réserver votre transport par téléphone au 02 33 65 80 80 ;
- Selon les disponibilités du service, un horaire vous sera proposé et confirmé par mail ou SMS ainsi que le lieu de rendez-vous (abribus ou poteau d'arrêt de car).

La liste des arrêts desservis par le service est consultable sur le site internet de Némus. Des prospectus sont également disponibles à l'agence Némus, 6 place du Général de Gaulle à Flers ainsi que dans les différentes mairies et offices de tourisme.

#### Conseils :

- Anticiper vos déplacements, la réservation se fait en fonction des disponibilités.
- Ne soyez pas en retard, le conducteur ne pourra pas vous attendre ;
- Le ticket à l'unité est à 1,10 € mais le carnet de 10 tickets est à 8 € ;
- En cas d'imprévu, annulez votre rendez-vous par téléphone si possible la veille avant 17h00.



### Le saviez-vous ?

Les circuits scolaires fonctionnent uniquement les jours scolaires mais ils sont accessibles à tous les voyageurs dans la limite des places disponibles.

### Le covoiturage avec l'application Karos

Il s'agit d'un covoiturage courte distance sous la forme d'une application mobile. Elle est aussi accessible en ligne ([www.nemus.flers-agglo.fr](http://www.nemus.flers-agglo.fr)). Le conducteur reçoit 0,10 € par kilomètre covoituré avec un minimum garanti de 1,50 €. Le passager s'acquitte via l'application sécurisée Karos d'un montant forfaitaire de 1,10 €.



## Une rentrée scolaire 2019 à haut risque, prévoyons-la ensemble !



Une baisse régulière du nombre d'habitants dans notre Département et de fait dans nos communes est constatée depuis quelques années. Cela se traduit bien souvent par une baisse des enfants scolarisés dans nos écoles.

Afin de gérer au mieux cette situation et d'éviter une nouvelle fermeture de classe, il est urgent d'anticiper et d'avoir la visibilité, la plus précise possible, des effectifs de la prochaine rentrée. Il faut également prendre en compte que dès cette rentrée 2019, la scolarisation des enfants sera obligatoire dès trois ans.

Pour cela, M. Alain Lange, maire d'Athis Val de Rouvre, demande à l'ensemble des parents ayant l'intention d'inscrire, pour la rentrée 2019, leurs enfants en écoles maternelles dans une des écoles de la commune, de faire leur demande d'inscription au plus vite.

 Pour toute demande de renseignements contactez votre mairie ou les SIVOS (tél. et adresse en page 29).

## Les réalisations et travaux :

### Notre-Dame-du-Rocher

Réfection de la corniche de la voûte de l'église qui menaçait de s'effondrer.  
Les travaux ont été financés par la commune nouvelle et par l'Association pour la Protection du Patrimoine de Notre-Dame-du-Rocher.



Rénovation et rejointoiement du mur d'enceinte de la mairie et de l'église.

## Inauguration des travaux du bourg de La Carneille



La halle au beurre au début du XX<sup>ème</sup> siècle...  
...et aujourd'hui



### Départ en retraite de Bernadette Lengliné



Après une carrière de plus de 28 années dans la fonction publique comme secrétaire de mairie, Bernadette Lengliné a fait valoir ses droits à la retraite. Elle connaissait bien notre territoire pour y être née.

Secrétaire de mairie, elle a d'abord exercé à Ségrie-Fontaine, puis aussi à Notre-Dame-du-Rocher. Avec la création de la commune d'Athis Val de Rouvre, elle a repris le secrétariat de l'ensemble des mairies des communes historiques mis à part Athis et Ronfeugerai.



Bernadette Lengliné

Comme l'a dit Alain Lange lors du discours qu'il a prononcé pour fêter son départ en retraite le 30 novembre dernier :

« une secrétaire de mairie, surtout dans les petites communes, est la principale collaboratrice des maires et une véritable femme orchestre aux multiples compétences ».

Bernadette Lengliné, à ce titre, a toujours été très appréciée de tous les élus. Ses tâches seront désormais assurées par Liliane Degrenne qui a pu en découvrir les différentes subtilités, avec elle, pendant le mois de novembre.



Liliane Degrenne

### Le projet de la future médiathèque d'Athis continue d'avancer

Quelques problèmes techniques sont apparus notamment pour satisfaire aux normes en vigueur en matière de charge au sol, c'est à dire de poids maximum que peuvent supporter les planchers.

La commune a dû faire intervenir un cabinet spécialisé qui a étudié la portance du bâtiment et de ses structures. Il a préconisé un renforcement de la dalle du plancher. Malgré ce contretemps, l'ouverture de la médiathèque interviendra, comme prévu initialement, fin 2019.



Le comité de pilotage de la médiathèque.

### Devenez bénévole à la médiathèque

Plusieurs d'entre vous ont déjà répondu favorablement à notre appel dans le précédent bulletin. Qu'ils en soient ici remerciés. Nous espérons avoir encore d'autres volontaires, dynamiques et aimant le contact avec le public.

Si vous disposez de quelques heures par semaine alors rejoignez une équipe conviviale pour une expérience valorisante. Une réunion de présentation sera organisée au printemps 2019 avec la médiathèque de l'Orne pour expliquer le rôle de bénévole dans une médiathèque.

- Contacts : Mathilde Fourez-Guyomarc'h, tél. : 02 33 98 11 14, mail : [mediatheque.athisvalderouvre@orange.fr](mailto:mediatheque.athisvalderouvre@orange.fr)  
Nicole Rogue, mail : [nicole.rogue@wanadoo.fr](mailto:nicole.rogue@wanadoo.fr)

## Des difficultés avec l'informatique pour vos démarches ? Pensez MSAP !

Athis Val de Rouvre possède sa Maison de Services Au Public (MSAP), ouverte au sein de l'actuel bureau de poste. Elle vous propose un guichet unique, qui vous permet d'effectuer vos démarches en relation avec Pôle Emploi, la CAF (Caisse d'Allocations Familiales), la CARSAT (Caisse d'Assurance Retraite et de la Santé Au Travail). Pour cela, elle dispose d'un accès internet et d'un équipement bureautique complet.

Vous pouvez y effectuer vos démarches seul. Si vous ne maîtrisez pas l'outil informatique, vous pouvez aussi solliciter l'appui du chargé de clientèle du bureau de poste. Sa disponibilité étant toutefois réduite, il est préférable de vous y rendre le vendredi après-midi, une personne dédiée à la MSAP pourra alors vous assister dans vos démarches.

Signalons aussi que Briouze dispose également d'une MSAP hébergée dans l'Espace Culturel du Houlme avec une médiatrice spécialement à votre disposition pendant tous les horaires d'ouverture.

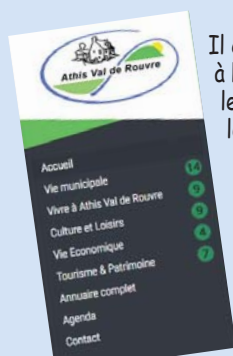
MSAP Athis : [msap.athis-de-l-orne@laposte.fr](mailto:msap.athis-de-l-orne@laposte.fr)

MSAP Briouze – Tél. : 02 33 62 81 53



Site internet de la commune  
d'Athis Val de Rouvre

[www.athisvalderouvre.fr](http://www.athisvalderouvre.fr)



Il contient des informations relatives à la vie municipale, la culture, les loisirs, les sports, le tourisme, le patrimoine de la commune.

Vous y trouverez des renseignements sur les entreprises, les commerces, les producteurs locaux et les associations.

Le site internet vous accompagne aussi dans vos démarches administratives.



## Les manifestations du territoire

Le bulletin communal reprend en dernière page, l'ensemble des manifestations organisées sur la commune. Consultez le site internet de la commune ([www.athisvalderouvre.fr](http://www.athisvalderouvre.fr)) pour avoir plus de détails sur l'association organisatrice, les éventuels changements qui auraient pu avoir lieu depuis la parution du bulletin.



### Le lotissement du « Clos du bois » d'Athis sort de terre



Plusieurs maisons apparaissent déjà, d'autres sont en cours. Plusieurs défis ont dû être relevés dont la présence d'une zone humide qui fait désormais de ce lieu, avec la proximité de l'étang et du bois d'Athis, un réservoir pour la faune et la flore.

Ce lotissement du « Clos du bois » est idéalement situé. Il est proche de nos commerces, de nos écoles, de nos services de santé. Il comprend différentes parcelles de 550 m<sup>2</sup> à 950 m<sup>2</sup>, toutes orientées sud, sud-ouest, avec une très bonne terre pour le jardinage. Il est bien sûr relié au gaz de ville et un fourreau de fibre optique est déjà installé.

### Des aides à l'amélioration de l'habitat pour les communes de Flers Agglo

Flers Agglo met en œuvre une Opération Programmée d'Amélioration de l'Habitat (OPAH) pour accompagner jusqu'en 2020 les propriétaires privés dans la réhabilitation de leurs logements.

Pour améliorer votre résidence principale ou pour rénover un logement locatif, des aides exceptionnelles peuvent vous être proposées par l'ANAH (Agence Nationale de l'Habitat) et Flers Agglo auxquelles s'associent, sous certaines conditions, le Conseil départemental de l'Orne, le Conseil régional de Normandie, l'État et certaines caisses de retraite.

Flers Agglo apporte une aide supplémentaire à travers la structure du Centre de Développement pour l'Habitat et l'Aménagement des Territoires (CDHAT) qui vous informe et vous accompagne gratuitement dans votre démarche.

- Téléphonnez au 02 31 53 73 73 pour un rendez-vous.



### Les demandes d'autorisations d'urbanisme de Flers Agglo bientôt en ligne



Au 1<sup>er</sup> janvier 2019, Flers Agglo mettra en service son guichet numérique des autorisations d'urbanisme à partir de son site « flers-agglo.fr ». Les habitants de Flers Agglo qui le souhaiteront, pourront alors faire en ligne, sans recourir aux formulaires papier, leurs déclarations de travaux, demandes de permis de construire... Ils pourront aussi accéder au suivi en ligne de leurs dossiers.

*Vous êtes une association ou une entreprise ayez le réflexe :*  
« Site internet d'Athis : [www.athisvalderouvre.fr](http://www.athisvalderouvre.fr) »

Le site internet de la commune est un moyen privilégié pour communiquer gratuitement et rapidement avec l'ensemble des habitants de la commune et faire connaître vos activités.

- Contact : [amelie mairie.athis@orange.fr](mailto:amelie mairie.athis@orange.fr).



## Les haies doivent être protégées !



Tout le monde a entendu parler de la perte de la biodiversité qui s'accélère de jour en jour depuis une trentaine d'années : disparition de 30 % des oiseaux dans nos campagnes, de 80 % des insectes volants et de 60 % des effectifs des animaux sauvages dans leur globalité. Jadis sur de longs trajets en voiture, il fallait fréquemment nettoyer son pare-brise maculé d'impacts d'insectes.

Et la haie dans tout cela ? Elle est un élément aujourd'hui essentiel de la biodiversité : c'est un garde-manger pour les animaux et les insectes, un moyen de communication d'un espace à un autre, un lieu de reproduction.

Elle joue aussi un rôle important de protection contre le vent, l'érosion, les inondations et la pollution des eaux.

Pourtant aujourd'hui, nous continuons à détruire nos haies, pour les besoins de l'agriculture ou pour vouloir faire « propre ». Nous les abattons, nous les étêtons, nous les broyons chaque année un peu plus. Nous sommes tous concernés, particuliers, agriculteurs, associations, collectivités. La prise de conscience est en cours, c'est le préalable indispensable à l'action individuelle et collective.



© AEVN

### L'AEVN chemine

L'Association Environnement Vallée du Noireau (AEVN) s'est engagée depuis plusieurs années dans la sauvegarde des haies. Elle a organisé des soirées-débat autour du film « *La Magie des Haies* » (en avril 2016 à Athis Val de Rouvre). Elle propose des sorties-découverte de la haie. En 2018, deux sorties ont été programmées pour découvrir la haie en automne : le 23 septembre à Athis et le 7 octobre dans la vallée du Lembron avec un petit livret donné aux enfants. Elle a collaboré avec Flers-Agglomération pour l'inventaire des haies bocagères et des arbres remarquables. Pour 2019, des sorties seront programmées au printemps et un chantier de plantation de haies est prévu sur la commune de Berjou.

● Contacts : [AEVN](#), [Mairie](#), 61430 BERJOU  
[association.aevn@gmail.com](mailto:association.aevn@gmail.com) et <http://aevn.wordpress.com>

### Le département soutien la création de haies

Le conseil départemental de l'Orne subventionne la création ou la restauration de haies d'essences locales en accordant des aides substantielles tant aux particuliers qu'aux entreprises ou collectivités. Son objectif est de contribuer à la plantation de 40 à 50 km de haies par an.

- Présentation du dispositif et formulaires téléchargeables sur : <http://www.orne.fr/environnement/plantation-haies>

### CIVISME



### Ne laissez pas vos chiens divaguer

Surveillez vos animaux et notamment vos chiens. Ne les laissez pas divaguer sur la voie publique ou chez vos voisins, vous pourriez être passibles d'une amende de 35 euros.

Un chien, aussi gentil soit-il, peut toujours avoir une réaction imprévisible, se mettre à poursuivre tout ce qui se déplace un peu rapidement (chats, cyclistes, voitures), être blessé, causer un accident de la circulation et provoquer des dégâts, mordre un passant...

### Le frelon asiatique, la commune participe à la destruction des nids

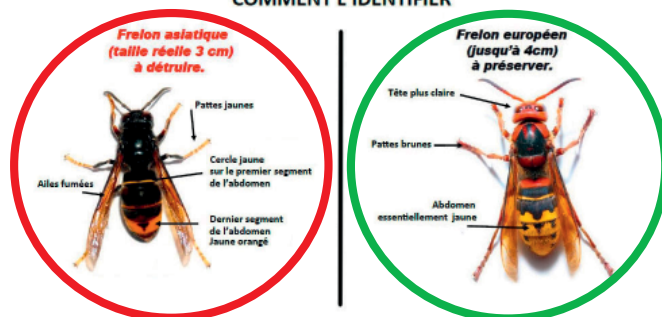
Le frelon à pattes jaunes (*Vespa velutina*) ou frelon asiatique, est désormais bien présent sur notre territoire. Les futures reines fécondées à l'automne sont les seules à survivre pendant l'hiver. Au printemps, elles construisent leur nid.

Attention, le frelon asiatique est dangereux pour l'homme notamment si l'on s'approche de son nid. Son dard peut mesurer jusqu'à 6 mm de longueur. Il peut piquer plusieurs fois. Sa piqûre est très douloureuse et impose d'aller consulter un médecin ou un pharmacien. C'est aussi un redoutable prédateur pour les abeilles dont il nourrit ses larves.

Si des frelons asiatiques ont construit leur nid chez vous, ce dernier étant particulièrement dangereux et difficile à atteindre, faites appel à un professionnel pour le détruire. La commune, participera au frais de destruction à hauteur de 50 % du montant de la facture acquittée et dans la limite de 100€ pendant les périodes d'avril à octobre pendant lesquelles les nids sont actifs.

● Contact : Michel Denis, 06 44 1 56 96

#### FRELON ASIATIQUE = DANGER COMMENT L'IDENTIFIER



Un nid de frelon asiatique peut atteindre 1 m de haut et 80 cm de large et comprendre en octobre jusqu'à 2 000 insectes dont environ 500 futures reines !



### Une boîte à livre à Athis

Vous l'avez sûrement remarquée dans son nouvel habit rouge près de l'agence du Crédit Agricole : c'est la nouvelle boîte à livres d'Athis qui recycle ainsi l'ancienne cabine téléphonique. Vous pouvez, depuis octobre dernier, y prendre des livres, revues ou journaux et vous pouvez aussi y déposer les ouvrages dont vous n'avez plus besoin. D'autres pourront en profiter à leur tour. Une boîte à livres, c'est libre et gratuit, pas d'inscription, pas d'horaire !

Si l'idée vous tente, construisez, vous aussi, votre boîte à livres dans votre village !

● Contact : echosduvalderouvre.gmail

#### Règles de bon sens pour le fonctionnement d'une boîte à livres

Des ouvrages en bon état. S'ils sont tachés ou déchirés, cela n'incite pas à les consulter. Pas de livre qui pourraient choquer. Une boîte à livre est accessible à tous, même aux enfants. Propre et bien rangée après votre visite.



#### Attention aux nuisances sonores

Chacun se doit de respecter la réglementation afin de préserver la qualité de vie de la collectivité. Utilisation d'engins bruyants (tondeuses, tronçonneuses, motoculteurs, scies...) strictement réglementée :

- Jours ouvrables : 8h30/12h00 - 14h00/19h00

- Samedi : 9h00/12h00 - 15h00/19h00

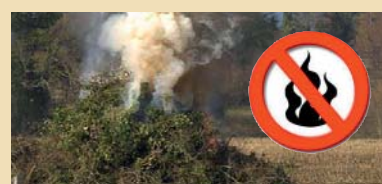
- Dimanche et jours fériés : 10h00/12h00



#### Ne brûlez pas vos déchets végétaux

Un particulier n'a pas le droit de brûler à l'air libre ses déchets végétaux dits « verts » comme d'ailleurs ses déchets ménagers. Les déchets verts doivent être compostés ou déposés en déchetterie. Seuls sont autorisés, avec des modalités et recommandations très strictes à respecter :

- les brûlages liés aux activités agricoles et forestières conformément aux réglementations qui leur sont propres ;
- les brûlages réalisés pour l'entretien des parcs et jardins par des particuliers domiciliés en zone rurale et ayant une surface de propriété supérieure à 5 000 m<sup>2</sup>.



## Être élu municipal : un engagement citoyen

Maire, maires délégués, adjoints aux maires délégués et conseillers municipaux font partie de l'équipe municipale qui statue sur les affaires de la commune. Nous vous avons présenté lors du dernier numéro\* le rôle des conseillers municipaux. Nous poursuivons cette série avec les adjoints aux maires délégués.

### 2<sup>ème</sup> partie

#### Les adjoints aux maires délégués

La création de la commune nouvelle d'Athis Val de Rouvre en 2016 s'est traduite par la mise en place d'une nouvelle gouvernance. La commune avait alors opté pour une mesure dérogatoire prévue par le législateur.

Ce dispositif permettait d'atténuer les effets de la création d'une commune nouvelle sur les mandats détenus à l'issue des élections de 2014. Ainsi, le conseil municipal de la nouvelle commune a-t-il pu être composé de l'ensemble des membres des anciens conseils municipaux.

La commune compte aujourd'hui 16 adjoints aux maires délégués. Comme les conseillers municipaux, ce sont des acteurs de la démocratie locale. Ils participent au conseil municipal. Ils travaillent dans des commissions d'études qui examinent des affaires ou des questions qui seront ensuite soumises au conseil municipal. Mais surtout, pendant la période transitoire qui court jusqu'en 2020, ils doivent, sous la responsabilité de leur maire délégué, veiller au bon fonctionnement de leur commune d'origine en fonction des délégations qui leur ont été données.



La commission finance en plein travail

#### La parole à trois adjoints aux maires délégués

##### François Baille

Être maire adjoint délégué d'Athis-de-l'Orne, c'est travailler dans l'équipe rapprochée du maire délégué, participer au devenir de la commune.

Ce poste me permet de rencontrer beaucoup de gens très différents. Il faut être à l'écoute, entendre les demandes, les besoins, les espoirs et essayer ensuite de satisfaire ces demandes au mieux.

On m'a confié la charge des bâtiments municipaux. A ce titre, je suis amené à travailler avec nos services techniques qui font l'entretien et les travaux courants. Je dois également rencontrer les artisans et entrepreneurs afin de leur demander les devis nécessaires aux travaux envisagés (un chantier nécessite en principe 3 devis différents). Les choix définitifs se font en commission.



##### Jean-Louis Lengliné

J'ai toujours été très impliqué dans le milieu associatif. Pour moi, donner aux autres, partager, construire ensemble, m'ont toujours guidé. L'importance que j'accorde au relationnel a fait que rentrer dans l'équipe municipale de Ségrie-Fontaine, au début des années 2000, a été pour moi la continuité de mon engagement associatif. J'ai beaucoup appris, notamment avec Claudine Etienne avec laquelle j'ai toujours travaillé de concert et en très bonne intelligence.

Je ressors de cette expérience, encore plus riche humainement et avec un engagement qui reste comme au premier jour.



##### Claude Guibout

Être adjoint demande de s'impliquer fortement et d'œuvrer avec un bon esprit d'équipe pour le bien commun des habitants de la commune. C'est apporter ma contribution concrète à la mise en œuvre des projets communaux et municipaux. C'est être à l'écoute des habitants pour être aussi force de proposition auprès du maire.

Le village de La Carneille a un fort potentiel par son pittoresque et son histoire, j'ai le bonheur de participer à son développement.



\*Prochain numéro : les maires délégués

# Vie économique

## Le Panier d'Isa Réouverture de l'épi Service d'Athis



Isabelle Faucheux a repris l'épi Service le 12 octobre 2018 après 6 ans comme salariée au Viveco de Flers. Elle a refait l'agencement du magasin, propose de nouveaux produits, notamment une cave à vin. Elle travaille avec des producteurs locaux : fromages, crème, lait, yaourt, miel, légumes. Elle va développer un rayon de produits bio qu'elle affectionne particulièrement.

Horaires d'ouverture :  
Du mardi au samedi : 8h30 - 12h30 et 14h30-19h00  
Le dimanche : 9h00 - 12h00

Contact : Le Panier d'Isa – 33, place Saint-Vigor, tél. : 02 33 65 72 75

En mars 2018, M. Didier Lebulanger a créé son entreprise de métallerie-chaudronnerie au Clos à Athis-de-l'Orne. Originaire de la Selle-la-Forge, il a exercé son métier pendant plus de 20 ans dans différentes entreprises de la région et pendant 2 ans en tant qu'auto-entrepreneur. Cette dernière expérience lui a permis de s'assurer de la viabilité de son projet avant de s'installer.

Un métallier-chaudronnier travaille tous les métaux : alu, inox, acier, fonte. Il les met en forme et les assemble pour réaliser les commandes sur mesure de ses clients, et le cas échéant procède à leur pose. L'atelier de soudure dispose pour cela d'un outillage adapté : cisailles, perceuses, scies à ruban, rouleuses, plieuses, cintreuses, appareils de soudure... L'atelier de soudure travaille aussi bien pour les particuliers, l'industrie que les collectivités (Flers Agglo...).

Pour les particuliers, des réalisations nombreuses : portails, rampes d'escalier, garde-corps, barbecues, barnums, cache tondeuse, containers à déchets, chaufferettes à terrasse...

## L'atelier de soudure



Contact : Didier Lebulanger, tél. : 06 61 00 24 76, mail : adsoudure@sfr.fr

## Stéphane & Evelyne Gougeon reprennent la boulangerie/pâtisserie Desaintjean



Evelyne et Stéphane Gougeon ont pris la suite de la boulangerie Desaintjean à Athis-de-l'Orne après avoir exploité une boulangerie à Vire puis rue de Domfront à Flers et une sandwicherie rue du 6 juin toujours à Flers. Ils ont depuis début septembre posé leurs valises à Athis, attirés à la fois par le dynamisme de la commune mais aussi le respect et la convivialité de ses habitants. Ils s'inscrivent dans la continuité des anciens propriétaires notamment pour la qualité de leurs produits qui sont tous fabriqués « maison ». Leur offre de pain bio, déjà importante, connaît un vrai engouement. Elle vient de s'enrichir d'un pain « norvégien » et d'un « pavé d'Athis » à déguster sans modération !

Horaires d'ouverture :  
tous les jours de 7h00 à 19h00  
sauf mercredi, jeudi et dimanche après-midi.

Contact : E. et S. Gougeon – 7, place Saint-Vigor à Athis, tél. : 02 33 66 42 42

## La Boucherie change de propriétaire et devient *La Boucherie Saint-Vigor*

Wilfrid Colin est devenu propriétaire de la boucherie place Saint-Vigor le 22 août 2018. Il connaît bien les lieux puisqu'il y a fait son apprentissage, CAP et BP, pour y devenir employé boucher en 2004 et maintenant patron, un beau parcours. Pas de changement dans les produits proposés à la vente et les horaires restent identiques. Un changement dans la continuité donc !  
Horaires d'ouverture : du mardi au samedi :  
8h-12h45 et 14h30-19h30



Contact : Boucherie Saint-Vigor – 21, place Saint-Vigor, tél. : 02 33 66 40 30



## *Art'Home s'agrandit*

Anaïs Deniaux et Clémence vous accueillent, suite aux travaux d'agrandissement dans un magasin plus spacieux, aéré et chaleureux où vous pourrez flâner, et découvrir les nouveautés. Un espace est dédié pour les commandes particulières : mariage, décès...

Horaires d'ouverture :  
Lundi et dimanche : 9h00 à 12h30  
Autres jours : 9h00 à 12h30-14h à 19h00  
Mercredi fermeture à 18h00

Contacts : Art'Home – 27, place Saint-Vigor, tél. : 02 33 66 44 45, mail : arthome-fleuriste@sfr.fr

## Nouvelle boutique à Athis *Massages, Plantes, Poésie*

Cette boutique, animée par Emilie Héroult, propose des soins relaxants et énergétiques. Il s'agit de massages bien-être aux huiles chaudes basés sur différentes techniques (ayurvédique, balinais, réflexologie plantaire, Amma assis incluant une approche énergétique). Des pratiques en entreprise ou événementielles sont également possibles. La boutique a parallèlement une activité vente de tisanes et de produits cosmétiques ainsi que des bijoux. L'ensemble provient bien évidemment de producteurs bio et d'artisans locaux.



Contact : Emilie Héroult, tél. : 06 15 72 06 69, mail : emilieheroult@yahoo.fr



## Le salon *Nuance Coiffure* déménagement de quelques mètres !

*Nuance Coiffure* s'est installé au N° 14, Place Saint-Vigor après plus de 6 ans passés au N° 10. Léa Bagot vous accueille dans un salon désormais plus accessible et plus spacieux : bac à shampoing avec fauteuil massant, espace relaxant avec massage du cuir chevelu avec bain de boue ou bain d'algues, machine à café, accès Internet et tablette...

Horaires d'ouverture :  
Lundi et mardi : 9h00 - 12h00 et 14h00 - 18h00  
Mercredi, jeudi, vendredi et samedi : de 9h00 à 18h00  
(vendredi : 19h00 - samedi : 16h00)

Contact : 02 33 64 30 30

# Vie associative et culturelle

## ALVR, Théâtre avec *City Jeunes*

Beau succès pour les ados de *City Jeunes* de l'Association de loisirs du Val de Rouvre (ALVR) à Ségrie-Fontaine et leur animatrice Marie Prod'homme. Lors de leurs quatre représentations, Ségrie-Fontaine, La Carneille, Athis-de-l'Orne et Flers, c'est toujours plus de 50 personnes qui sont venues les applaudir. Une belle initiative à pérenniser !



## Sortie à Rouen

Dimanche, 30 septembre, une visite de la ville de Rouen était organisée par le Foyer Laïque de Ségrie-Fontaine. Une cinquantaine de personnes ont pu apprécier la vieille ville, ses maisons, ses monuments et le musée *Le Secq des Tournelles* qui présente la plus importante collection de ferronnerie ancienne au monde.

La vieille ville

## Lire et flâner

Toujours aussi actif, Jean-Pierre Manesse-Dupont de Ségrie-Fontaine, après une année 2018 riche en manifestations nous propose pour 2019 des ateliers d'écriture, des lectures, des conférences... Le programme de « *Lire et flâner* » est à découvrir en dernière page du bulletin.

● Contacts : mail : manesse.jeanpierre@gmail.com, tél. : 06 61 15 16 41

« Ségrie-Jardins » le 12 août, des artistes, des comédiens, des écrivains.



## La confrérie des Goustes-Bourdelots du Bocage Athisien

Le 15 septembre elle a fêté son 36<sup>ème</sup> anniversaire, le 28 Septembre organisé son concours de tartes aux pommes, de grillés aux pommes et de bourdelots et le 7 décembre, son concours de galettes des rois.

## La Carneille a désormais son Cinéma d'Hiver

L'association « Fenêtre sur Rouvre » organise tous les quinze jours une projection de film pendant les périodes scolaires. L'été, les séances se tiennent à la Roche-d'Oëtre. L'hiver, elles se tenaient à Ségrie-Fontaine. Depuis novembre dernier, les films sont projetés dans la salle communale de La Carneille qui dispose d'une hauteur sous plafond permettant un meilleur confort visuel pour les spectateurs.



Le 17 janvier 2019 à 20h30, *Une affaire de famille* en V.O., Palme d'or à Cannes en 2018.

## L'écho des vergers

La chorale *L'écho des vergers* fêtera ses 45 ans dans l'église d'Athis-de-L'Orne le samedi 11 et le dimanche 12 mai prochain. Elle sera dirigée par Jacqueline Aupée, son chef de chœur depuis sa création.





Le jardin intérieur à ciel ouvert

## Le jardin Intérieur à ciel ouvert à Athis-de-l'Orne

C'est un jardin avec plus de 1 200 variétés de plantes dont une collection de 135 variétés de fougères. Il est toujours en mouvement avec chaque année des nouveautés et des surprises. Il attire un public toujours plus nombreux. Sa renommée va croissant avec 70 % de ses visiteurs qui sont extérieurs au territoire de Flers Agglo.

### uAertigo



Photos « Grand Format » autour de l'étang de la Queue d'Aronde.

L'association a présenté cette année plusieurs expositions avec pour axe directeur la photographie :  
Photos « Grand Format » d'ARTerritoire 2011/2017 autour de l'étang de la Queue d'Aronde.

Oeuvres photographiques de Rose Lemeunier (Avignon) à la galerie « Libre Cours » au jardin Intérieur à ciel Ouvert.  
Photos et vidéos de Benoît Delomez réalisées en Corée du sud.  
Oeuvres photographiques numériques de Jean-Marc Nicolas (Côtes d'Armor) dans le temple protestant d'Athis.



## Jazz dans les Prés, vivement 2019 !

A l'invitation de Flers Agglo, *Jazz dans les Prés* est revenu pour une saison 2018, pour le plus grand plaisir des amateurs. Six concerts ont eu lieu près de chez nous dont deux sur le territoire d'Athis Val de Rouvre. En juillet et août, les salles des fêtes de Ronfeugerai et La Carneille ont accueilli la chanteuse Lou Tavano et le pianiste Julien Brunetaud, deux artistes de talent qui ont su partager leur musique avec un public enthousiaste d'une centaine de personnes à chaque fois.  
*Jazz dans les Prés*, organisé par la Ferme Culturelle du Bessin, revient en mars 2019 avec une belle programmation, pour une dizaine de concerts répartis sur le territoire de Flers Agglo. Vous trouverez les dates et les lieux de ces concerts dans la presse et sur les réseaux sociaux.

## Judo à Ségrie

Claudine Étienne, Michel Ménardon, Claude Élie, Jean-Louis Lengliné ont remis à Brigitte Bidard la médaille des palmes académiques pour l'ensemble de son engagement et des 150 ceintures noires qu'elle a formé.



## Concours Western

Du 7 au 10 Juin 2018, la Société Civile de Tir d'Athis a organisé dans l'enceinte du club du Poirier le Premier Concours National Officiel en France de *Cow-boys Action Shooting*, appelé aussi Concours Western. De nombreux tireurs avaient répondu présent, venus de France, mais aussi des Pays-Bas, d'Allemagne, de Suisse et du Luxembourg pour exercer leur talent sur le site du Poirier. Pour l'occasion le site, aménagé par les membres du Club, avait pris l'apparence d'une ville du Far-West, avec de véritables décors, au milieu desquels les tireurs, habillés en tenue Western, ont montré leur adresse durant les épreuves.

● Contacts : Dominique Quillard, mail : [alize61@wanadoo.fr](mailto:alize61@wanadoo.fr), tél. : 06 07 84 32 99

### Danse folklorique à Athis

Vous aimez danser ?  
Rejoignez le groupe de danse folklorique d'Athis  
et ses musiciens qui se réunit  
deux lundis par mois à la salle des Terriers.  
C'est gratuit et très convivial.

● Contact : Jacques Nevoux, 02 33 96 06 57



### Festival *Cubi de Rosé* 2018, un bon cru mais peut-être le dernier

Cette 15<sup>ème</sup> édition du festival s'est tenue à Taillebois les 17 et 18 août.  
Pour 2019, l'association a d'ores et déjà indiqué qu'il n'y aurait pas de festival.  
Elle est en pleine réflexion sur son avenir avec les bénévoles actuels  
qui souhaitent passer la main.

● Contact : tetesdeblins@gmail.com



### 7<sup>ème</sup> édition de la *VTT-VLM*

Marche et VTT le 9 septembre 2018  
pour récolter des fonds  
pour Vaincre La Mucoviscidose - VLM.



### *Les p'tits bouts d'Athis*

Le 13 octobre, l'APE « *Les p'tits bouts d'Athis* » innovait  
en organisant ses premiers « *Ateliers d'Halloween* ».  
Au programme : maquillages, jeux d'adresse,  
pêche aux crapauds, ateliers créatifs...  
Le bal costumé des petits monstres  
et sorcières en herbe a clôturé cet après-midi festif !  
Les prochains événements organisés par l'APE sont :  
l'apéro concert le 17 mars,  
et une kermesse en fin d'année scolaire.  
A vos agendas !

### *Contre le cancer, j'y vais !,* nouvelle association sur la commune

« Marre de pleurer, envie d'agir.  
Nous sommes un groupe d'amis dont certains d'entre nous  
sont partis trop tôt à cause du cancer ».  
Aujourd'hui, ils nous donnent l'énergie  
d'avancer ensemble pour lutter contre cette maladie.  
Leur objectif : récolter des fonds grâce au sport  
pour financer la recherche.



Ils souhaitent solliciter les entreprises pour leur acheter des kilomètres que les membres de l'association auront réalisés en marchant, courant ou en pédalant lors de courses diverses. Aujourd'hui, ils sont déjà 64 adhérents ! Une randonnée et une soirée de lancement sont d'ores-et-déjà prévues le 23 mars.

● Renseignements : <https://www.facebook.com/ccjyvais> ou [ccjyvais@gmail.com](mailto:ccjyvais@gmail.com)



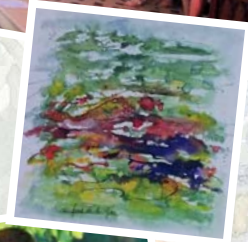


## Le week-end des artistes les 7 et 8 juillet 2018

Ce week-end, organisée par l'association « La Cavée des artistes » est désormais un rendez-vous incontournable pour la commune d'Athis Val de Rouvre. Au début de chaque mois de juillet, La Carneille est en ébullition avec une mobilisation importante de ses habitants. Le temps d'un week-end, les artistes envahissent le village. Cette année, 60 artistes plasticiens (peintres, sculpteurs, photographes etc.) ont présenté leurs œuvres dans 26 lieux d'exposition, privés et publics. Le thème de cette année était axé sur la sculpture et son intégration dans le paysage local. Une belle occasion de montrer le dynamisme de nos villages et l'intérêt croissant pour la culture sur notre territoire. Plus de 2 000 visiteurs ont pu apprécier les œuvres exposées, discuter avec leurs auteurs, arpenter un village historique, découvrir son histoire avec, durant tout le week-end, de nombreuses animations.

Pourquoi « La Cavée » ?  
La Cavée, c'est le nom d'une des principales rues du vieux La Carneille :  
« La Cavée de la Geôle ».

Visite commentée  
de La Carneille  
avec le greeter local



# 1<sup>ère</sup> Faîtes des légumes

La « Faîtes des légumes et des jardins », une toujours aussi belle réussite !

Le CPIE des Collines normandes a organisé la première « Faîtes des légumes et des jardins » pour réunir les habitants du territoire autour de ce petit bout de nature connu de tous : le jardin. Au fil des éditions, la thématique s'est diversifiée. L'événement a aujourd'hui pour objectif d'offrir un moment festif aux habitants tout en valorisant le patrimoine naturel et culturel du territoire. Au programme : des animations, des activités de pleine nature et des ateliers pour petits et grands. Le tout est 100 % gratuit et agrémenté d'un marché du terroir avec une cinquantaine d'exposants à la démarche responsable !

En 2018, environ 4 200 visiteurs étaient au rendez-vous ! L'équipe organisatrice, composée des salariés et d'une quarantaine de bénévoles de l'association, était ravie du succès de l'événement. Le plus important restant néanmoins que chacun en ressorte en ayant fait un pas de plus dans la connaissance et l'envie de participer à la préservation du territoire !

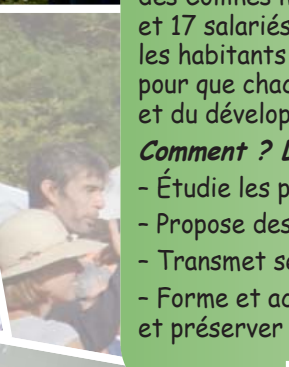


## Le CPIE, mais c'est quoi ?

Le Centre Permanent d'Initiatives pour l'Environnement (CPIE) des Collines normandes est une association composée de 130 adhérents et 17 salariés, située à Ségrie-Fontaine. Le CPIE sensibilise et accompagne les habitants (collectivités, particuliers, professionnels, scolaires...) pour que chacun puisse devenir acteur de la préservation et du développement de son territoire.

### Comment ? Le CPIE :

- Étudie les plantes, les animaux et leurs milieux ;
- Propose des solutions de vie alternatives pour mieux respecter l'environnement ;
- Transmet ses connaissances à toutes et tous lors d'animations, d'ateliers... ;
- Forme et accompagne toute personne ou structure qui a un projet pour valoriser et préserver le patrimoine naturel et culturel.



## Adhérez au CPIE !

En adhérant à l'association vous pourrez :

- Participer gratuitement aux nombreuses sorties nature organisées et vous former à l'environnement ;
- Assister les salariés sur leurs missions (suivis d'espèces, organisation d'événements et d'animations, construction d'outils pédagogiques, gîtes...)
- Prendre part à une vie associative conviviale et devenir un ambassadeur du CPIE.

Si vous habitez Athis Val de Rouvre, l'adhésion 2019 au CPIE sera gratuite pour vous . Pour cela, il vous suffit de vous présenter à la Maison du Paysage.





### 10<sup>ème</sup> échange de graines et plantes à la maison de la rivière

Cet événement était organisé le 28 octobre dernier par le collectif *Seed and plant swap*, en partenariat avec le CPIE. Deux fois par an, à l'automne et au printemps, des jardiniers amateurs, Français et Anglais, viennent avec leurs surplus de plantes, de graines et de boutures. Elles choisissent ensuite celles qu'elles souhaitent emporter. Même les personnes qui n'avaient rien à échanger ce jour-là ont pu repartir gratuitement avec des sacs de graines ou autres. C'était aussi, dans un esprit très convivial l'occasion de discuter avec des jardiniers, certes amateurs mais souvent très éclairés !

● Contact : [segriplantswap.wixsite.com](http://segriplantswap.wixsite.com)



### Envie de participer aux actions de l'association ? Quelques idées pour 2019...

**Le « rallye nature » :** participez à l'organisation de cet événement qui aura lieu en mai. Son objectif : faire découvrir la nature et ses richesses aux petits et grands enfants grâce à un parcours ludique.

**Les suivis amphibiens et chauves-souris :** aidez l'association à mieux connaître la répartition de ces espèces pour mieux cibler ses actions de préservation ; sensibiliser les habitants à l'importance de celles-ci dans notre environnement.

**La participation à la tenue de stands sur des manifestations locales :** faites connaître l'association et ses actions en présentant et en animant des jeux, des expositions...

**Le groupe « verger et permaculture » :** expérimentez des méthodes alternatives de cultures des vergers en faisant appel à la complémentarité des espèces végétales et animales.



### Et ça commence quand ?

Rendez-vous le vendredi 8 février à partir de 19 h à la Maison de la Rivière ! Rejoignez-nous pour une soirée conviviale où le programme de l'année vous sera dévoilé.

Vous voulez en savoir plus et/ou vous inscrire ?

● Contacts : [contact@cpie61.fr](mailto:contact@cpie61.fr), tél. : 02 33 62 34 65



Le 11 novembre est devenu en France, dès 1922, une fête nationale fériée qui commémore la victoire et la paix. Depuis 2012, la République française rend également hommage ce jour-là, à tous les morts pour la France. Cette année le centenaire de l'armistice de 1918 revêt un caractère particulier avec l'anniversaire de la fin de cette tragédie qu'a été la « Grande Guerre » pour l'ensemble de l'Europe. Une Europe saignée à blanc avec pour l'ensemble des belligérants des millions de morts, d'invalides et de mutilés. Nombreuses sont nos familles dont l'histoire a été tristement marquée et qui en gardent encore le souvenir.



Bréel



N.-D.-du-Rocher

Nous y avons récupéré l'Alsace et la Moselle. Un siècle plus tard, la réconciliation franco-allemande est un acquis précieux qu'il faut conserver soigneusement comme en atteste aussi notre jumelage avec Schöppenstedt.

Le 11 novembre dernier, les cloches de beaucoup de nos églises ont sonné à la volée à 11h00 pendant 11 minutes marquant ainsi, comme il y a un siècle, l'armistice du 11 novembre 1918. Dans notre commune, de nombreuses manifestations ont célébré ce centenaire.



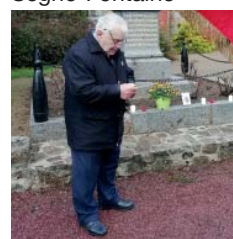
La Carneille



Ronfeugeraï



Ségrie-Fontaine



Taillebois, lecture par Pierre Bordel d'une lettre de son grand-père adressée à sa femme pendant le conflit.

## Athis, commémoration le 10 novembre avec remise de cinq médailles commémoratives du centennaires de l'armistice.



## Exposition à la chapelle du Sacré-Cœur en hommage aux Poilus d'Athis

De nombreux objets, lettres, photos et uniformes authentiques ainsi que des documents évoquant le sort des soldats d'Athis étaient présentés dans la chapelle du Sacré-Cœur, rue Guy-Velay, du 11 au 18 novembre. Cette exposition, organisée par Joël Lequier, a vu passer plusieurs centaines de visiteurs ainsi que 150 enfants de nos écoles avec leurs enseignants.



## Chanson de 14/18 à la chapelle du Sacré-Cœur



Le 4 novembre, l'orchestre « Les Courants d'Airs » et la troupe de théâtre « Paroles et mimiques » donnaient un concert de chansons populaires de 14/18 avec lecture de poèmes et lettres de poilus.

## Théâtre en hommage aux poilus



Un spectacle *Théâtral*, « Le printemps revient toujours », initialement planifié en novembre sera présenté par la *Compagnie Vanikoro* les 29 et 31 mars 2019 pour célébrer la clôture du Centenaire de la Guerre 1914/1918. Il rend hommage à nos braves, les Poilus, à partir de l'adaptation par Evelyne Chrétien d'un roman d'Hubert Bodin.

## Conférence : « Un autre regard sur nos monuments aux morts »



Dans le cadre des commémorations de la fin de la guerre 14/18 et de l'exposition présentée par Joël Lequier à la chapelle du Sacré-Cœur d'Athis de l'Orne, Gérard Bourdin historien ornaï, membre du Pays Bas-Normand, est venu présenter le 4 novembre une conférence sur les monuments aux morts du département et plus spécialement du bocage. Une centaine de personnes a pu assister à cet événement qui leur a appris que, si toutes les communes, ou presque, ont un monument, chacun est différent, dans l'histoire de son installation, des symboles qu'ils représentent, des messages qu'il prétendait faire passer. Alors, si vous n'étiez pas à cette conférence, faites un jour le tour des monuments de notre commune et vous pourrez constater les différences par vous-même !



## Les présidents de nos associations d'anciens combattants



Michel Leclainche est le Président des anciens combattants de Ségrie-Fontaine depuis maintenant 27 ans. Il a été appelé à l'âge de 20 ans de 1958 à 1960 en Algérie où il a servi dans le « Groupement de transport 514 » de l'armée de terre.



Norbert Delozier a cotisé aux anciens combattants dès l'âge de 14 ans ! Son père et son grand père ont tous deux été combattants : l'un en 14 l'autre en 39 ! Après des études au petit séminaire de Flers (baccalauréat), il fait son service militaire et le peloton de sous-officier. Il terminera sergent instructeur des recrues, puis sergent-chef dans la réserve. Il sera d'abord trésorier des combattants de Menil-Hubert-sur-Orne puis président cantonal tout en étant président des anciens combattants de La Carneille. Il est également président de nombreuses associations sur notre territoire.



Maurice et Yvonne Retour avec leur fils Michel.

## Génération Mouvement

Le groupe de « Lecture partagée » de « Génération mouvement », piloté par Odile Fontenit, a invité le 22 octobre 2018, l'historien Michel Louvel à lire des extraits des correspondances du capitaine Maurice Retour avec son épouse, du début de la Première Guerre mondiale à août 1915. Il est décédé peu après à la bataille de Talure.

La prochaine rencontre avec un invité aura pour thème : « Au XXI<sup>ème</sup> siècle, comment interpréter par l'image un conte du début du XIX<sup>ème</sup> siècle » (Chère Mili, de Wihlem Grimm) avec pour invitée : Gaelle Lévêque.

Dès juin 1915, Maurice Retour reçoit la Légion d'honneur, qui lui est remise sur le champ de bataille à Liencourt sur le front des troupes.





## Au temps de la féodalité : nobles et vilains, impôts et corvées

Aux temps féodaux, les seigneurs, chevaliers et vavasseurs (comme les tenants des vavassories nobles du Buat et des Tourailles) forment la *noblesse* et, avec les abbayes et les prieurés, possèdent la terre. Mais la population la plus nombreuse est celle constituée par les *vilains*, les paysans libres. Certains sont des vavasseurs roturiers (tenants de fiefs démembrés au-delà du 1/8<sup>ème</sup>), d'autres, des laboureurs aisés (possédant train de labour et animaux de trait) et la plupart sont bordiers (exploitants d'une borderie ou borde, autrement dit une métairie normande, ce qui a donné leur nom à la Haute et la Basse Bordée à Athis et à la Bordée à Ronfeugerai). Mais il n'existe pratiquement pas de serfs en Normandie.

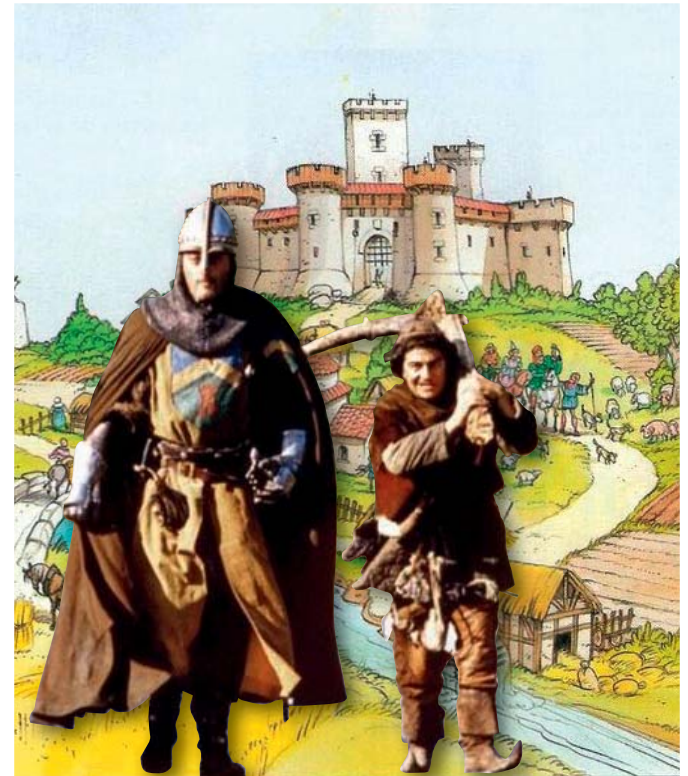
Le *chevalier* assure la protection aux vilains, qui, en échange, lui fournissent subsistance et moyens de s'équiper. Les possesseurs de fiefs nobles sont aussi tenus de nourrir un certain nombre de pauvres lors des années de disette. En 1631, un arrêt du Parlement de Rouen a contraint la duchesse d'Elbeuf à verser, pendant trois mois et demi, pour Mille-Savates (Notre-Dame-du-Rocher), quarante sols par semaine, soit trente livres au total, et, pour la Carneille, une somme de douze livres par mois pour chacun des quatre pauvres à nourrir.

Les *vavasseurs*, qu'ils soient nobles ou roturiers, ont une obligation de service équestre, parfois guerrier, mais qui consiste généralement en un service d'escorte, de message ou de transport, et qui entraîne l'entretien d'un cheval mâle. Vers le milieu du XIII<sup>ème</sup> siècle, ce service de cheval est partout remplacé par une rente en nature ou, le plus souvent, en argent. Les vavasseurs sont également tenus, à tour de rôle, au service de prévôt (police médiévale) et aident le seigneur dans sa fonction judiciaire. Enfin ils sont aussi collecteurs des impôts, rentes et redevances. Dès le XI<sup>ème</sup> siècle, tous les Normands paient un impôt direct, la graverie, en espèces.

Les *vilains* se voient confier l'exploitation des terres par le seigneur sous formes de tenures, appelées selon les cas, vavassories, villenies, mesures, aïnesses, métairies ou bordages. En échange, les vilains doivent s'acquitter de redevances en nature et de corvées. Au XI<sup>ème</sup> siècle en Normandie, les corvées dues par les paysans sont relativement faibles. Dès la fin du XII<sup>ème</sup> siècle, certaines corvées sont rachetées, souvent pour des sommes modiques, et remplacées par des rentes foncières (redevances en espèces).

– La *part du seigneur* était fixée à la 12<sup>ème</sup> gerbe dans la plupart des paroisses de notre commune, proportion inférieure à celle d'autres localités, et à la 11<sup>ème</sup> gerbe pour le prieuré de Ségrie.

– Les *aides ordinaires* sont nombreuses : il s'agit par exemple de ramasser les fruits et aider à faire les boissons à Ségrie-Fontaine.



– Les *corvées de faucille et de fourche* sont très courantes : en 1603, l'un des tenants du fief de la Malhère, mouvant du fief Bouttemont à Taillebois, s'avouait redevable de la 12<sup>ème</sup> partie d'une corvée de faucille ; au XVI<sup>ème</sup> siècle, les tenants de la mesure de la Quedaillère avaient racheté les journées de faucille et de fourche pour 18 deniers payables à Noël, et le service de chaque bête tirante pour 10 deniers.

– Le *fennage* consiste à faner, tasser et aider à mettre au fenil, par exemple dans les prés de la Vigne et Morin du seigneur de Ségrie.

– Le *service de bûchage*, la *corvée de charrette* et le *service de sommage* (service de chevaux et d'hommes) sont dus par les vavasseurs et les vilains.

– Le *biennage ou biain*, est un ensemble de corvées qui consiste à réparer et entretenir les moulins banaux. Les vilains sont obligés d’aller y moudre leur grain, mais en plus, ils ont à charge de transporter les meules (que l’on va chercher à Troarn ou à Caen), d’apporter les pierres et les bois, de curer les biefs et les étangs, d’entretenir les écluses et les chaussées... Il en était ainsi pour les nombreux moulins de notre commune : à Ségrie, à Bréel, à Taillebois, à la Carneille, à Ronfeugerai, à la Manigoterie (aux Tourailles), et aux Vaux-de-Vère, au Petit Moulin, au Buat, au Pont-Grat, à la Fressengère et à Epinouze (à Athis)...

– Le *droit de brebiage et de porçage* est payable de trois ans en trois ans.

– Les *faisances* (ou regard) sont des chapons et gélines payables à Noël, et des œufs payables à Pâques.

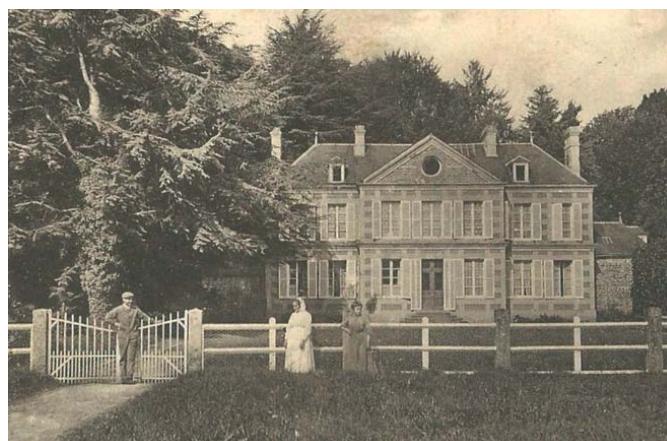
– Le *treizième* est un droit (une taxe) auquel donne lieu la vente de la tenure.

– Le *relief* est un droit de mutation qui se paye à la mort du tenancier : à la fin du XVI<sup>ème</sup> siècle, le tenant du fief de la Marchandière à Athis, était tenu à 3 sols de relief pour la première acre et à 1 sol pour chaque autre.

– Le *regard de mariage* est une « corvée » due par les vavasseurs. Des joutes ont lieu lors de la célébration de leur mariage, et l’obligation pour le vavasseur de courir la quintaine s’accompagne, pour son épouse, de celle d’offrir un gâteau au seigneur.

– Sur le territoire d’Athis, on trouve quelques particularités : un *droit de lardage* de 11 sols 11 deniers payé par les tenanciers des mesures de Valjuas et de la Fressengère à carême-prenant à la seigneurie de Beaumanoir (Montilly), une *redevance annuelle de 100 pimperneaux*, et quelques *redevances de chapeaux de roses* aux XIV<sup>ème</sup> et XV<sup>ème</sup> siècles.

– À la Carneille, le tenant d’un petit fief, le Clos-Chauvin, était tenu de porter la queue de la robe de la Dame de la Carneille lorsqu’elle allait à la messe de minuit et de payer 6 deniers pour son offrande. Mais à son tour, le jour de Noël, il avait à dîner, lui et sa femme, à « l’hostel et table » du seigneur.



Château de Beaumanoir début XX<sup>ème</sup> s.

– À la Carneille, toujours, le tenant d’un fief devait mettre un bourreau à disposition du vicomte, et le tenant d’un autre fief, fournir et dresser les fourches patibulaires.

Au long des siècles, les tenures ont été divisées, les impôts et corvées de même.



C’est ainsi que la mesure de Valjuas, dépendant du fief de la Fressengère, et de la contenance de 48 acres, était partagée en 1782 entre 25 tenanciers.

Ailleurs, en 1565, Guillaume Lebailly de la paroisse de Ronfeugerai, pour une pièce de terre qui dépend du fief de Garencière, sous l’aïnesse ou vavassorie de la Riaulté, reconnaît devoir, au terme de Saint-Michel, 1 denier, 3/4 de 16<sup>ème</sup> de mesure d’avoine, la 144<sup>ème</sup> partie d’une brebis pour droit de brebiage, et la 36<sup>ème</sup> partie d’un chapon.

Nos ancêtres étaient forts en maths !



# Le Comice Agricole du Canton d'Athis

**Samedi 1<sup>er</sup> et dimanche 2 septembre 2018,  
Athis était en fête**

C'est par un superbe soleil d'été que s'est tenu le Comice d'Arrondissement de Domfront 2018 dont l'organisation incombait à Athis comme tous les 8 ans. Un engouement extraordinaire avec une fréquentation bien plus importante que les comices organisés précédemment par Athis. Cet engouement c'est traduit par une mobilisation sans précédent des bénévoles et une fréquentation du public en nette hausse avec 7 000 à 8 000 personnes. La volonté du comité des fêtes et de la municipalité d'en faire une fête populaire et gratuite y a sûrement contribué pour beaucoup.



## Jean-Marie Lemonnier

Le comité des fêtes d'Athis et son président Jean-Marie Lemonnier sont les grands ordonnateurs de cet événement festif. J.-M. Lemonnier à l'issue de ce comice a quitté la présidence du comité des fêtes après plus de 24 ans de bons et loyaux services.

J.-M. Lemonnier a reçu le 25 octobre 2018, des mains d'Alain Lange, la médaille d'honneur de la commune d'Athis. La présidence du comité des fêtes est désormais assurée par Stéphane Roupie.



## Le comice agricole

Le comice agricole central d'arrondissement s'est déroulé le samedi matin 1<sup>er</sup> septembre 2018 en présence de nombreux élus du territoire. Dix-huit élevages y ont participé avec 88 animaux dont 23 vaches Prim'holstein, 49 Normandes, 10 chevaux, et 6 petits veaux. Le comice a été suivi d'un repas au gymnase d'Athis.







## La décoration des rues, un très gros travail des habitants



## La restauration le jour du défilé

Un très gros travail pour nos bénévoles que de préparer la restauration pour les spectateurs. Dès 11h30 le dimanche c'était la queue. Au final le comité des fêtes a vendu 45 % de repas en plus qu'il y a huit ans. De quoi participer à l'équilibre financier de la fête.



## Le défilé de l'après-midi, un parcours de 5,5 km



## La reine du comice et ses dauphines

La reine du comice d'arrondissement 2018 était Aélia Gallot (Athis), âgée de 18 ans. Elle avait pour première et seconde dauphine : Lucie Batard (Berjou), 19 ans et Morgane Drecourt (St.-H.-la-Chardonne), 21 ans. Pour chaque comice, c'est à la commune organisatrice de procéder à l'élection de la reine et de ses dauphines. Cette élection s'est déroulée le samedi 10 mars 2018 avec 12 candidates du canton d'Athis.

## Les fanfares

Cinq fanfares ont participé aux défilés : Harmusica de Briouze, l'Indépendante de Messei, Les Arlequins, Les Pomélé et les musiciens du Spielmannszug accompagnés des tireurs de la Garde Allemande sont venus de Schöppenstedt pour également fêter les 25 ans de notre jumelage franco-allemand.



## Les chars du défilé, *une mobilisation sans précédent des villages*



*Le roi Arthur*  
avec l'union commerciale Fontenoise  
et le soutien du City Jeunes de Ségrie-Fontaine.



*Les miss au pays des merveilles,*  
le char de la reine et de ses deux dauphines  
par les villages d'Athis : La Croix-Huet, La Foucaudière,  
La Masure, La Planche-à-l'Âne et Le Poirier.



*Les années 80*  
par le village des Clos d'Athis.



*La ferme des Bodin's*  
par le village de la Huannière d'Athis.



*Les impressionnistes  
et l'art japonais*  
par le comité des fêtes de La Carneille.



*L'Espagne*  
avec le Haut-Buat d'Athis.



*Du Mont-au-Duc au col de Berjou,  
par le club des supporters de notre champion cycliste national  
Guillaume Martin, originaire de la commune de Sainte-Honorine-la-Chardonne.*



*Le pressoir à pommes  
avec La-Lande-Saint-Siméon.*



*La cour de ferme à l'ancienne  
de Sainte-Honorine-la-Chardonne.*



*La route des vins  
par le quartier de la Croix-Quentin d'Athis,  
la rue Maurice-Duron et la Bohardière.*



*Le Mississippi  
par le village les Vallées.*

*Les troquets  
par les comités de jumelages.*



*Les pirates de Cahan.*



# Le défilé de soirée et le feu d'artifice

Si la fête a commencé à 14h00 avec le défilé, elle s'est poursuivie avec un deuxième défilé à partir de 20h00 avant le traditionnel feu d'artifice.



**\*La sécurité :** les particuliers se sont aussi mobilisés et ce sont huit terrains qui ont été ouverts pour garer les véhicules, le centre-ville étant interdit à la circulation. De nombreux bénévoles, là encore, ont été nécessaires pour assurer la sécurité et le stationnement sur les parkings.

*Rendez-vous l'année prochaine à Messei...  
... et dans 8 ans à Athis*

# Informations pratiques



## Mairie d'Athis Val de Rouvre

Horaires d'ouverture :

Du mardi au jeudi de 8h30 à 12h00 et de 13h30 à 17h30

Le vendredi de 8h30 à 12h00 et de 13h30 à 16h45

Le samedi de 8h30 à 12h00

Tél. : 02 33 98 11 11

Mail : [mairie.athisvalderouvre@orange.fr](mailto:mairie.athisvalderouvre@orange.fr)

## Permanence des mairies déléguées

### Ronfeugerai

Lundi de 14h00 à 18h00

Tél. : 02 33 66 28 65

Mail : [mairie.ronfeugerai@wanadoo.fr](mailto:mairie.ronfeugerai@wanadoo.fr)

### La Carneille

Lundi de 14h00 à 18h30

et jeudi de 8h30 à 13h00

Tél. : 02 33 66 20 10

Mail : [mairie-de-la-carneille@wanadoo.fr](mailto:mairie-de-la-carneille@wanadoo.fr)

### Taillebois

Lundi de 9h00 à 12h00

Tél. : 02 33 64 48 56

Mail : [mairiede-taillebois@wanadoo.fr](mailto:mairiede-taillebois@wanadoo.fr)

### Notre-Dame-du-Rocher

Vendredi de 10h30 à 12h30,

Tél. : 02 33 64 29 44

Mail : [notredamedurochermairie@wanadoo.fr](mailto:notredamedurochermairie@wanadoo.fr)

### Les Tourailles

Vendredi de 8h30 à 10h30

Tél. : 02 33 64 46 44

Mail : [mairiedelestourailles@orange.fr](mailto:mairiedelestourailles@orange.fr)

### Bréel

Mardi de 9h00 à 12h00

Tél. : 02 33 66 51 06

Mail : [breeel.cne@wanadoo.fr](mailto:breeel.cne@wanadoo.fr)

### Ségrie-Fontaine

Mercredi de 9h30 à 12h00

et jeudi de 15h00 à 18h30

Tél. : 02 33 66 26 50

Mail : [mairiedeseugrie-fontaine@wanadoo.fr](mailto:mairiedeseugrie-fontaine@wanadoo.fr)

## Carte d'identité

Pour faire ou refaire sa carte d'identité, comme pour le passeport, seule la mairie de Flers est désormais habilitée. Une demande de rendez-vous préalable est nécessaire au 02 33 64 66 00. Adressez-vous à votre mairie qui pourra vous accompagner dans les démarches et vous aider à remplir une pré-demande en ligne sur le service de l'État : <https://ants.gouv.fr/>

## Permis de conduire et cartes grises

Les démarches administratives relatives aux permis de conduire et cartes grises se font désormais uniquement sur Internet en vous connectant au site de l'Agence Nationale des Titres Sécurisés (ANTS) : [ants.gouv.fr](https://ants.gouv.fr)  
Si vous n'avez pas Internet, vous pouvez vous rendre à la MSAP d'Athis (la poste) où un agent pourra vous guider.

## Écoles d'Athis Val de Rouvre



### École maternelle publique d'Athis-de-l'Orne

20 bis, rue des déportés, Athis-de-l'Orne, tél. : 02 33 66 41 26

### École primaire publique « Le petit Nicolas »

3, rue Jules-Ferry, Athis-de-l'Orne, tél. : 02 33 66 42 67

### École maternelle et primaire privée du Sacré-Cœur

11, rue Guy-Velay, Athis-de-l'Orne, tél. : 02 33 66 42 81

### Collège René Cassin

5, rue Jules-Ferry, Athis-de-l'Orne, tél. : 02 33 66 41 79

### École maternelle et primaire de Ségrie-Fontaine<sup>1</sup>

Ségrie-Fontaine, tél. : 02 33 65 63 16

### École maternelle et primaire de La Carneille, Landigou et Ronfeugerai<sup>2</sup>

La Carneille, Landigou, Ronfeugerai, tél. : 02 33 66 14 69

1. SIVOS (Syndicat Intercommunal à Vocation Scolaire) de Ségrie-Fontaine regroupant les communes de Ségrie-Fontaine, Bréel, Taillebois, Ménéil-Hubert, La Lande-Saint-Siméon, Saint-Philbert, Notre-Dame-du-Rocher.

2. SIVOS de La Carneille regroupant les communes de La Carneille, Ronfeugerai, les Tourailles, Durcet, Sainte-Opportune, Landigou.

### Jours de collectes des ordures ménagères et des déchets recyclables

Communes	Ordures ménagères	Déchets recyclables
Athis-de-l'Orne	Jeudi soir	Mercredi soir
La Carneille, Ronfeugerai, Taillebois	Mardi matin	
La Carneille (La Cavée)	Lundi matin	
Bréel, Notre-Dame-du-Rocher, Ségrie-Fontaine	Jeudi matin	
Les Tourailles	Mercredi matin	

 Depuis le 15/10/2018, seul le verre est à déposer dans les points de tri de vos communes.

### Les déchetteries du SIRTOM

Communes	Jours	Du 01/04 au 30/09	Du 01/10 au 31/03
La Carneille	Lundi	14h00 - 17h45	14h00 - 16h45
	Mercredi	9h00 - 11h45	9h00 - 11h45
	Vendredi	14h00 - 17h45	14h00 - 16h45
	Samedi	9h00 - 12h45 et 13h15 - 17h45	9h00 - 12h45 et 13h15 - 16h45
Caligny	Fermeture pour travaux		
Messei	Du lundi au samedi	(sauf le mercredi) 9h00 - 11h45 et 14h00 - 17h45	

 **Pour la déchèterie de Messei (et Caligny après travaux) :** si vous n'avez pas reçu votre carte d'accès, vous pouvez vous la procurer au bureau du SIRTOM, situé à côté de la déchèterie de Messei.

Toutes les déchèteries du SIRTOM sont fermées les jours fériés. La collecte est assurée les jours fériés à l'exception des 1<sup>er</sup> mai, 25 décembre et 1<sup>er</sup> janvier. Toutes les collectes de la semaine qui suivent l'un de ces jours trois fériés sont reportées au lendemain.



### Les services de santé d'Athis Val de Rouvre

**Cabinet Médical du docteur Gilain**, tél. : 02 33 96 10 73

**Cabinet infirmier, A. Dufresne, M. Lengliné, N. Louveau**, tél. : 02 33 37 94 94

**Cabinet infirmier Athi'Santé, A. Charbonnier, C. Froc, M. Roberge, A. Faucher**, tél. : 02 33 96 10 47

**Kinésithérapeute, N. Houlette**, tél. : 02 33 96 19 58

**Podologue, D. Verite**, tél. : 06 71 12 11 06

**Pharmacie Levy**, tél. : 02 33 66 41 14



**Un numéro gratuit de médecin généraliste de garde : 116 117**

(le soir après 20h, le samedi après 12h00, les jours fériés) si :

- vous avez besoin d'un conseil ou d'un avis médical ;
- vous avez un doute sur votre état de santé ou des symptômes qui vous semblent nécessiter une consultation médicale ou une visite à domicile.

**En cas d'urgence vitale**, il faut toujours composer le **15**



**Gendarmerie d'Athis**

**Horaires d'ouverture :**

- Mardi et jeudi de 14h00 à 18h00
- Dimanche et jours fériés de 9h00 à 12h00 et de 15h00 à 18h00

☎ Tél. : 02 33 62 81 (même en dehors de ces horaires)



**Horaires d'ouverture de la poste d'Athis**

	Matin	Après-midi
Lundi et mercredi	-	14h00 - 16h30
Mardi, jeudi, vendredi	9h00 - 12h00	14h00 - 16h30
Samedi	9h30 - 12h00	-



**Marché** à Athis-de-l'Orne,  
Place Saint-Vigor,  
tous les mardis matin

**Horaires/Maison du Paysage et de la Rivière (CPIE)**

Du 1 <sup>er</sup> oct. au 30 mars	Du lundi au vendredi : 9h30 - 12h30 et 13h30 -17h00
Avril à juin	Du lundi au vendredi : 9h30 - 12h30 et 13h30 -17h00 Dimanche et jours fériés : 13h30 -18h30
Juillet et août	Du lundi au vendredi : 9h30 - 12h30 et 13h30 -17h30 Samedi : 13h30 -18h30 Dimanche et jours fériés : 13h30 -18h30
Septembre	Du lundi au vendredi : 9h30 - 12h30 et 13h30 -17h00 Dimanche et jours fériés : 13h30 -18h30



**Aire de covoiturage à Athis-de-l'Orne**

Elle est située sur la route de Ste.-H.-la-Chardonne, sur le parking en face du bois.

**Horaires/médiathèque de Ségrie-Fontaine**

Mardi	10h30/12h et 18h/20h30 (sauf vacances scolaires)
Mercredi	15h/17h30
Jeudi	16h30/18h (sauf vacances scolaires)
Samedi	11h/13h
2 <sup>ème</sup> Dimanche de chaque mois	10h30/12h30

Fermeture annuelle pendant les vacances de Noël

Tarifs annuels de prêt

(5 documents pour un maximum de 3 semaines) :

- Moins de 15 ans = Gratuit

- Plus de 15 ans = 5 €

pour les habitants d'Athis Val de Rouvre.

7 € pour les habitants des autres communes.

**OFFICE DE TOURISME**

**Flers** : 41, rue de La Boule,  
61100 Flers,  
tél. : 02 31 59 13 13

**La Roche-d'Oëtre** :

La Roche-d'Oëtre,  
61430 Saint-Philbert-sur-Orne,  
tél. : 02 31 59 13 13

# Agenda des manifestations

## JANVIER

10

- *Galette des rois*  
Salle des Terriers  
Club de l'amitié d'Athis

19

- *Soirée dansante et galette des rois*  
Club de danse d'Athis

20

- *Concert*  
Pont-d'Ouilly  
Chorale Althissimo
- *Concert avec les Falbalalas*  
Chapelle du Sacré-Cœur d'Athis  
Sauvegarde de la Chapelle du S.-C.

26

- *Atelier d'écriture*  
Ségrie-Fontaine  
Lire et flâner

26 et 27

- *Théâtre «Vis ma vie»*  
Ségrie-Fontaine  
Les baladins de Taillebois
- *Stage sur la médecine traditionnelle chinoise*  
Bréel  
Le corps en soi

## FÉVRIER

2

- *Théâtre «Vis ma vie»*  
Ménil-Hubert-sur-Orne  
Les baladins de Taillebois

3

- *Théâtre « tout le plaisir est pour moi »*  
avec la troupe de Clécy  
Comité des fêtes d'Athis

9

- *Théâtre «Vis ma vie»*  
La Carneille  
Les baladins de Taillebois

9

- *Atelier d'écriture*  
Ségrie-Fontaine  
Lire et flâner

13

- *Contes givrés*  
Ségrie-Fontaine  
CPIE

16

- *Ouverture de la pêche*  
Étang de la Queue d'Aronde  
Athis

20

- *Sortie nature : un amour de grenouille*  
Ségrie-Fontaine  
CPIE

24

- *Choucroute*  
Salle des Terriers  
Club de l'amitié d'Athis

## MARS

2

- *Théâtre «Vis ma vie»*  
Au Rex de Briouze  
Les baladins de Taillebois

- *Présentation compagnie de la Lanterne*  
Ségrie-Fontaine  
Lire et flâner

- *Sortie nature : treizième Nuit de la Chouette*  
Ségrie-Fontaine  
CPIE

3

- *Théâtre «Vis ma vie»*  
Athis-de-l'Orne  
Les baladins de Taillebois

9

- *Super loto*  
Athis  
Comité des fêtes

23

- *Atelier d'écriture*  
Ségrie-Fontaine  
Lire et flâner
- *Marche contre le cancer*  
Athis  
Association  
Contre le cancer, j'y vais

29

- *Théâtre « Le printemps revient toujours »*  
20h30 s. des Terriers d'Athis  
Vanikoro

30 et 31

- *Stage Qi Gong et méditation*  
Bréel  
Le corps en soi

31

- *Théâtre « Le printemps revient toujours »*  
15h00 s. des Terriers d'Athis  
Vanikoro

## AVRIL

6

- *Illustration et reliure*  
Ségrie-Fontaine  
Lire et flâner

6 et 7

- *Vente de livres*  
Chapelle du Sacré-Cœur d'Athis  
Sauvegarde de la Chapelle du S.-C.

- *Super loto*

Athis  
Comité des fêtes

7

- *Sortie nature : chant des oiseaux*  
Ségrie-Fontaine  
CPIE

10

- *Sortie nature : mystères en sous-sol*  
Ségrie-Fontaine  
CPIE

12

- *Sortie nature nocturne : la Vallée de la Rouvre au crépuscule*  
Ségrie-Fontaine  
CPIE

16

- *Sortie nature : secrets de la Rouvre*  
Ségrie-Fontaine  
CPIE

18

- *Sortie nature : que de vie dans la mare !*  
Ségrie-Fontaine  
CPIE

20

- *Dédicace de Cathy Banneville*  
Ségrie-Fontaine  
Lire et flâner
- *Concours de tir 22LR*  
Athis  
Société de tir d'Athis

22

- *Chasse aux œufs*  
Athis  
Comité des fêtes
- *Z'œufs de piste*  
Ségrie-Fontaine  
CPIE

27

- *35<sup>ème</sup> édition du Rallye de la Suisse Normande*
- *Fête de la Rando : Le Chant des Cailloux*  
CPIE

28

- *Randonnées de la vallée de la Vère*  
Athis  
C.D. Bocage
- *Fête de la Rando : Le sentier botanique (11km)*  
Bréel  
CPIE

## MAI

11 et 12

- *Concert anniversaire (45 ans)*  
Église d'Athis  
Chorale l'Écho des Vergers

18 et 19

- *Stage sur la médecine traditionnelle chinoise*  
Bréel

Le corps en soi

19

- *Rallye nature*  
Ségrie-Fontaine  
CPIE

25

- *Repas dansant*  
Club de danse d'Athis

26

- *Sortie nature : plantes utiles et comestibles*  
Ségrie-Fontaine  
CPIE

## JUIN

15

- *Atelier papier recyclé*  
Ségrie-Fontaine  
Lire et flâner

du 20 au 23

- *Concours national de Cow-boy action shooting*  
Athis  
Société de tir d'Athis

22

- *Fête de la musique*  
Athis

28

- *Fête de l'école (La Carneille, Landigou, Ronfeugerai)*  
La Carneille  
Association des parents d'élèves

## JUILLET

6 et 7

- *Week-end des artistes*  
La Carneille  
Cavée des artistes
- *Saint Vigor*  
Athis

10

- *Sortie nature : un trésor dans la Rouvre*  
Ségrie-Fontaine  
CPIE

12

- *Sortie nature : secrets de la Rouvre*  
Ségrie-Fontaine  
CPIE

19

- *Sortie nature : attrape-moi si tu peux !*  
Ségrie-Fontaine  
CPIE