

# Échos du Val de Rouvre

N° 7 - 1<sup>er</sup> semestre 2019

Le bilan des réalisations  
du mandat, p. 4

Le SIAD :  
un service de l'ADMR, p. 14

Athis à nouveau  
champion en 2019, p. 22

Sur les traces  
de notre histoire, p. 27

*Notre bulletin  
municipal*





# SOMMAIRE

Le mot du maire

03



Vie municipale

04



Vie économique

14



Vie associative et culturelle

17



Sur les traces de notre histoire

27



De la Renaissance  
à la Révolution

Informations pratiques

31



## Échos du Val de Rouvre N° 7 - 1<sup>er</sup> sem. 2019

Directeur de publication : Alain Lange  
Rédaction, textes et photos : Commission communication/culture  
Maquette et infographie : Alain Ponthieu  
Impression : Corlet Imprimeur, Condé en Normandie  
Photos : D.R.  
Pour contacter l'équipe de rédaction du bulletin :  
[echosduvalderouvre@gmail.com](mailto:echosduvalderouvre@gmail.com)





## Chers administrés,

Je voudrais en premier lieu féliciter la performance de nos amis footballeurs pour avoir remporté le challenge de l'Orne. Celui-ci était attendu depuis 1991. Bravo à toute l'équipe, au président Yohann Racine, à leur entraîneur et à tous ceux qui participent à la bonne performance du club d'Athis.

Le mot du maire de ce bulletin revêt un caractère particulier. En effet, en mars 2020 les Athisiens seront appelés aux urnes pour élire une nouvelle équipe de 29 Conseillers municipaux. A ce titre, j'engage ceux qui le souhaitent à s'investir pour leur commune en tant que maire, maire délégué, adjoint ou conseiller municipal et à se rapprocher du maire ou des maires délégués en place pour connaître les formalités et les particularités de cette future élection en tant que commune nouvelle. Vous souhaitez créer une liste, en rejoindre une existante ou en construction, il vous faudra connaître les conditions de cet engagement.

En mars 2020, Athis Val de Rouvre aura 4 ans d'existence. C'est une jeune commune pour laquelle votre maire en étroite collaboration avec ses maires délégués, ses adjoints et ses conseillers municipaux aura mis toute son énergie et ses compétences pour la mettre en ordre de marche. La réorganisation du service administratif, le renforcement du service technique, l'embauche d'un nouveau directeur pour l'animation du secteur jeunesse et la création du poste de directrice de médiathèque auront permis d'adapter les effectifs aux nouvelles exigences et besoins de cette commune. La commune nouvelle c'est aussi un budget responsable et maîtrisé. Une trésorerie qui permet et permettra de faire face aux futurs investissements indispensables au maintien de l'attractivité d'Athis Val de Rouvre. C'est de nombreux échanges avec les élus pour réussir l'intégration à Flers-Agglomération dans un rapport gagnant-gagnant. Mais rien n'est acquis avec une situation économique nationale toujours difficile et incertaine. Si la santé financière de notre commune est saine, la nouvelle équipe devra rester prudente sur ses futurs investissements en maîtrisant sa dette et en stabilisant le poids des charges fiscales pour ses habitants.

J'ai demandé à chaque maire délégué de faire une rapide rétrospective de leur mandat pour permettre à chacun de vous de mesurer le chemin parcouru sur l'ensemble de nos communes déléguées.

Je tiens à remercier celles et ceux qui m'ont fait confiance durant toutes ces années.

Je remercie les maires délégués, les adjoints et les conseillers municipaux pour avoir fidèlement accepté la politique proposée. Je remercie également tous les acteurs économiques et associatifs qui contribuent au dynamisme de notre commune par la qualité de ses services, ses commerces, ses entreprises, et ses associations dont les bénévoles sont les artisans indispensables.

Je souhaite le meilleur pour notre commune et compte sur vous pour choisir dans quelques mois une équipe en capacité de poursuivre les efforts engagés depuis de nombreuses années.

Très cordialement !

Alain LANGE

A handwritten signature in blue ink, appearing to read 'Alain Lange', with a stylized flourish at the end.

Maire d'Athis Val de Rouvre  
Maire délégué d'Athis-de-l'Orne





# Vie municipale

## Être élu municipal : un engagement citoyen (3<sup>ème</sup> partie)

Nous vous avons présenté lors des deux derniers numéros le rôle des conseillers municipaux et des adjoints aux maires délégués. Nous terminons cette série en vous présentant les fonctions de maire, de maire délégué et d'adjoint au maire qui comme les conseillers municipaux, font partie de l'équipe municipale.

Athis Val de rouvre compte aujourd'hui un maire et sept adjoints au maire, chacun d'eux est également maire délégué de sa commune fondatrice.

### Le rôle du maire :

Il est tout d'abord agent de l'État. Sous l'autorité du préfet, il remplit des fonctions administratives (publication des lois et règlements, organisation des élections, légalisation des signatures...). Sous l'autorité du procureur de la République, il est officier d'état civil et officier de police judiciaire.

Il est également agent exécutif de la commune. Il est chargé de l'exécution des décisions du conseil municipal et doit lui rendre compte de ses actes. Il représente la commune en justice, passe les marchés, signe des contrats, prépare le budget, gère le patrimoine communal. Il peut subdéléguer, à un adjoint ou un conseiller municipal, les attributions qui lui ont été confiées par délégation. Il est également chargé de maintenir l'ordre public, la sûreté, la sécurité et la salubrité publique. Le maire est aussi le chef de l'administration communale. Il est le supérieur hiérarchique des agents de la commune et dispose d'un pouvoir d'organisation des services.

### Le rôle d'un maire délégué :

Il est officier d'état civil et de police judiciaire (comme le maire). Il peut notamment : être chargé de l'exécution des lois et règlements de police dans la commune déléguée, recevoir des délégations territorialisées de la part du maire de la commune nouvelle.

Il dispose de droit d'un pouvoir consultatif sur certaines décisions ou opérations se situant sur sa commune déléguée.

### Le rôle d'un adjoint au maire :

Comme le maire, les adjoints exercent des compétences soit au nom de l'État, soit au nom de la commune. Ils sont également officiers d'état civil et officiers de police judiciaire. Ces fonctions ne sont pas subordonnées à l'intervention d'une délégation donnée par le maire, elles sont de droit pour chaque adjoint, du seul fait de sa désignation. Par contre, les pouvoirs des adjoints exercés au nom de la commune sont liés à ceux du maire. Ils découlent soit d'une délégation de ce dernier, soit de sa suppléance.



A  
C  
T  
U



Athis-de-l'Orne récompensé pour son fleurissement 2018, félicitations à Brahim et Émilien pour leur travail.

A  
S  
A  
V  
O  
I  
R



Installation en mai d'un poteau d'aspiration, pour en cas d'incendie, permettre aux services d'incendie de pomper l'eau de la citerne souterraine installée sur le parking de l'église d'Athis. Cette citerne est alimentée par les eaux pluviales des toits de l'église.

## Les projets et investissements les plus marquants par commune déléguée

Le mandat qui s'achève aura connu des bouleversements sans précédents avec des périmètres modifiés. Cela aura aussi parfois troublé des élus plus ancrés sur un fonctionnement plus traditionnel.

Le regroupement de 8 communes en 2016 pour créer Athis Val de Rouvre fut un premier changement.

Pour mettre en ordre de marche la commune nouvelle, il aura fallu mettre en commun nos bonnes pratiques individuelles, les harmoniser, accorder nos différences pour confirmer aujourd'hui qu'il s'agissait d'une évolution indispensable. L'union fait la force !

L'adhésion à Flers Agglo sur le plan intercommunal en 2017, est un second changement d'importance. Beaucoup de temps et d'énergie auront été nécessaires pour trouver notre place dans une grande entité de 42 communes aux compétences modifiées.

### Athis-de-l'Orne



Après un premier mandat centré sur la maîtrise de la dette, la stabilisation des impôts locaux et les économies d'énergie, les nouveaux investissements se devaient d'être adaptés aux possibilités financières pour ce nouveau mandat. De 2008 à 2014 la municipalité s'est focalisée :

– sur la remise en état du patrimoine communal, sa mise en accessibilité et le renouvellement des mobiliers : pour les écoles avec l'installation des tableaux numériques, la mairie, la poste, le gymnase et le Collège ;

– sur la voirie par la mise en accessibilité de la rue du Bocage, de la rue des Déportés, de la rue Guy-Velay et de la rue Guillaume-le-Conquérant, la construction des parkings face au bois, derrière la mairie, rue Guillaume-le-Conquérant et rue Guy-Velay, l'effacement des réseaux élec-

triques rue du Poncel, rue des Déportés et rue Guillaume-le-Conquérant, l'assainissement du réseau pluvial et du réseau des eaux usées ;

– sur l'aménagement et l'enrochement de l'étang, l'entretien du bois et la création du parcours santé, la création d'un espace cinéraire, la sonorisation des salles ;

– sur l'amélioration de la communication par la création d'un bulletin municipal, d'un site internet, d'un livre et une médaille de la ville...

Le deuxième mandat se devait de concrétiser et de poursuivre cette politique. Il a fallu toutefois s'adapter à deux événements importants, la création de la commune nouvelle et l'intégration à Flers-Agglo.



### ■ Les principaux investissements 2014-2020

#### Bâtiments :

Rénovation de la caserne de gendarmerie, des logements pour les gendarmes, du logement de l'épicerie, au presbytère avec l'implication de nombreux bénévoles ; mise en accessibilité de la salle des fêtes, de la salle des Terriers, de la salle Paroissiale, de la salle de Tennis de Table, des tribunes du club de football ; vente de la maison à côté de la mairie et des logements au-dessus de l'esthéticienne ; ouverture fin 2019 d'une médiathèque.



#### Voirie :

Ce mandat aura permis d'atteindre l'objectif, avec l'agrandissement du parking de l'école élémentaire et la création du parking à côté du cimetière (soit 100 places de stationnement supplémentaires de 2008 à 2019) ; étude en cours pour la sécurisation de la circulation piétonne (route de Ronfeugerai, les Clos, le Haut-Buat et la Croix-Huet) ; poursuite de l'effacement des réseaux en 2018 et 2019 de la rue Maurice-Duron, de l'Allée des Promenades et de la 2<sup>ème</sup> tranche de la rue Guillaume-le-Conquérant en 2020 ; mise en accessibilité des voiries rue du Vieux Château, rue Berthelot et rue Maurice-Duron ; changement de toutes les lanternes des lampadaires en éclairage LED.



## Vie municipale

### Economie/Sport :

Athis conserve sa force économique avec l'arrivée de nouvelles entreprises ou l'extension de celles en place (voir les derniers bulletins). Un terrain de football a été réaménagé pour permettre l'extension de l'entreprise Poulain, l'entreprise SNOP va doubler de surface, l'entreprise les 3 fumoirs va retrouver une activité. A noter le renouvellement de tous nos commerces du bourg, aujourd'hui tous les fonds de commerce ont une activité.

### Des projets sont en cours d'étude :

La réfection des joints de l'église, la réparation de la Place St-Vigor, l'aménagement sportif et ludique à côté du gymnase, le barreau de liaison pour contourner le bourg prenant en compte l'accessibilité des trottoirs de l'Allée des Promenades, l'aménagement du terrain à proximité de Carrefour-Contact en zone économique, l'agrandissement de la cuisine de la salle des fêtes, l'extension de l'assainissement des eaux usées pour raccorder le gymnase, la mise en accessibilité du local pour les ados, l'agrandissement du petit gymnase, l'isolation thermique progressive de tous les bâtiments.

Le temps administratif, le poids des normes rendent de plus en plus difficile la gestion des investissements de la collectivité. Nous constatons années après années des retards sur les travaux votés dans les différents budgets. Nous nous efforçons chaque fois que possible de minimiser ces retards.

## Bréel



« Bréel est une petite commune très appréciée par tous les randonneurs pour ses chemins, son bocage et ses pierres. Avec le conseil communal, nous avons toujours veillé à ce que chaque projet d'investissement respecte la spécificité et le caractère de notre village. »

### ■ Les principaux investissements :

Aménagement route de l'église, changement des canalisations d'eau, reprise du pluvial, réfection du garage donné par une ancienne habitante de Bréel qui sert de garage et de local technique à l'employé communal (raccordement électrique, ravalement, porte), création d'une allée piétonne à l'entrée du village, réfection des allées du cœur de bourg, reprise des joints du mur de l'église coté parking cimetière, numérotation des hameaux et dénomination de 2 nouvelles rues.



ACTU



Roger Prunier et Jean-Marie Lemonnier ont reçu la médaille du Conseil Départemental de l'Orne le 26 avril 2019 pour récompenser leur engagement au quotidien au service de leurs concitoyens.

## Notre-Dame-du-Rocher



« La commune déléguée de Notre-Dame-du-Rocher située à la croisée de nombreux chemins de randonnée est parcourue régulièrement par de nombreux marcheurs. Il devenait utile pour des besoins de sécurité et pour attirer les randonneurs de mettre en valeur le bourg et ses pierres. »

### ■ Les principaux investissements :

Effacement des réseaux électriques et téléphoniques du bourg de Notre-Dame-du-Rocher et du hameau de la Besnardière, deuxième tranche des travaux de réfection du mur de la mairie, la réfection du mur d'enceinte du cimetière et de l'église a été réalisée au cours du mandat précédent, réparation de la corniche de l'église qui menaçait de s'effondrer, bardage de l'atelier technique et réfection intérieure (isolation) de la mairie prévue cette année.

Une étude est en cours pour l'aménagement du bourg.



## La Carneille

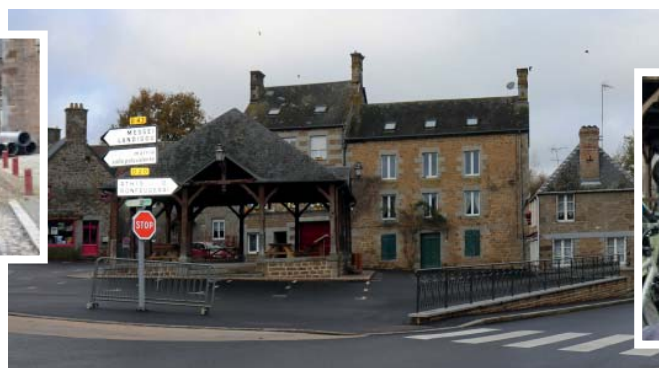


« Le passage à la commune nouvelle n'a pas compromis la réalisation des projets de La Carneille annoncés en amont du mandat, en 2014. Je formule désormais le souhait qu'au sein d'une nouvelle équipe Municipale pour Athis Val de Rouvre, des Carneillaises et Carneillais s'engagent à nouveau dans cette belle mission pour poursuivre la conduite des affaires municipales et associatives dans chaque territoire et proposent de nouveaux projets qui répondent aux attentes de la population. »

### ■ Les principaux investissements :

**Voirie** : l'aménagement du cœur de bourg est le projet phare du mandat. Il répond aux attentes de la population ; le prochain mandat devra permettre l'achèvement de l'aménagement de la zone agglomérée en direction de Taillebois. Concernant le stationnement, l'aire de la salle polyvalente et des écoles sera revêtue à l'automne, le parking route de Flers, commencé avec les travaux du bourg, sera prochainement agrandi pour répondre aux besoins de stationnements des commerces et des nombreuses activités des associations.

**Bâtiments** : la toiture de l'église mais aussi la réfection des enduits intérieurs et bientôt les réparations des vitraux illustrent bien de la volonté de conserver notre patrimoine. Le vitrage du campanile mettra également en valeur cet édifice. Le site scolaire a bénéficié de travaux conséquents avec l'isolation des plafonds, la réfection complète du bloc sanitaire, l'accessibilité et la sécurisation de l'enceinte dont les travaux se poursuivront cet été.



ACTU



### Une caméra thermique à destination des habitants d'Athis Val de Rouvre

Afin d'aider les habitants à réduire leur consommation d'énergie, la municipalité a fait l'acquisition d'une caméra thermique qui leur permettra de mesurer eux-mêmes les pertes énergétiques de leur logement.

Le chauffage représentant les deux tiers de la consommation d'énergie d'un logement, il est indispensable de l'isoler efficacement. Une caméra thermique permet de visualiser en direct les variations de température et ainsi d'identifier les zones à isoler en priorité. Pour pouvoir bénéficier de ce service, consulter le site internet de la mairie : [athisvalderouvre.fr](http://athisvalderouvre.fr) ou renseignez-vous à la mairie d'Athis.





**Cimetière** : il comporte désormais un espace cinéraire pour la dispersion des cendres lors des crémations ou le dépôt des urnes dans des caveaux adaptés. Enfin, une aire de parking est programmée.

**Économie** : le maintien des commerces reste un point de fragilité sur nos territoires, mais nous avons tous la volonté d'encourager et de soutenir toutes les initiatives et projets réalistes qui se présentent.

**Loisirs** : les jeux pour enfants dans le parc de loisirs seront complétés dès cet été. Des toilettes sèches dans le parc, et bientôt des toilettes publiques, améliorent l'accueil des nombreux promeneurs auxquels se rajoutent les randonneurs à pied et cyclos de La Vélofrancette avec son étape ravitaillement sous la Halle au Beurre. Les circuits de randonnées remodelés ainsi que le circuit patrimonial sont autant d'atouts nouveaux pour faire connaître le village, ses ruelles, son patrimoine et son histoire. Demandez le guide ! Encouragées par la municipalité, les nombreuses associations conjuguent désormais leurs actions et leurs efforts pour dynamiser la commune.

## Les Tourailles



« C'est une commune de 70 habitants (un gros village) sans école ni commerce mais avec une basilique, un office tous les jours et une messe le dimanche. Le regroupement en commune nouvelle était pour nous un point positif pour l'entretien de la voirie et des bâtiments communaux. Athis Val de Rouvre a aussi plus de poids dans Fiers Agglo qu'une petite commune. »

### ■ Les principaux investissements :

Effacement des réseaux,  
étude et aménagement du cœur de bourg.



A  
S  
A  
V  
O  
I  
R



### Généralisation de la fin de l'utilisation des produits phyto-sanitaires sur la commune

Depuis le 01/01/2017 il est interdit aux personnes publiques d'utiliser des produits phytosanitaires pour l'entretien des espaces verts, forêts, promenades et voiries accessibles ou ouverts au public.

L'utilisation de pesticides pour l'entretien des cimetières restait autorisée. La municipalité vient de décider de passer au zéro pesticide pour tous ses cimetières. Pour cela, elle vient d'acquérir un désherbeur thermique pour faciliter les opérations de désherbage.

Attention, depuis le 1<sup>er</sup> janvier de cette année, il est également interdit pour les particuliers d'acheter, d'utiliser et de stocker des pesticides chimiques pour jardiner ou désherber.



## Ronfeugeraï



« La place de maire délégué est un défi, on agit pour défendre ses idées et être entendu par tous. Il est évident que l'on aimerait faire plus pour sa commune mais en commune nouvelle il y a des priorités qu'il faut respecter. Nous devons penser aux 8 communes. Être élue demande du travail, de la disponibilité, de la passion et de l'inspiration. Pour moi la place d'élue s'arrêtera en mars 2020. »

### ■ Les principaux investissements :

Survitrage des vitraux de l'église, construction du préau de l'école, réfection de la cour de l'école, numérotation des lieux-dits, création d'un sas à la salle polyvalente, éclairage extérieur du parking de la salle polyvalente, achat de table de pique-nique sur le terrain communal, remplacement des portes et fenêtres de l'église, ravalement de la salle polyvalente, remplacement de la porte d'entrée de la salle des Fêtes, ouverture du salon de coiffure, démantèlement de la station d'épuration, travaux au logement communal (ancienne école), création d'un Jardin du Souvenir, création d'un ossuaire au Cimetière, effacement du réseau au lieu-dit « La Folinière », archivage à la mairie, création d'une rampe d'accessibilité au salon de coiffure, travaux d'accessibilité à la salle polyvalente (mises aux normes des toilettes, signalisation au sol et aux portes).

Lancement de l'étude concernant l'aménagement de la 3<sup>ème</sup> tranche du bourg pour sécurisation.



## Ségrie-Fontaine



« Maire depuis 25 ans, je vais terminer ce quatrième et dernier mandat avec la satisfaction du travail effectué. J'en profite ici pour remercier les habitants, les associations, les commerçants et bien sûr les membres du conseil communal pour leur gentillesse, leur dévouement, leur dynamisme. Tous les gros projets qui nous tenaient à cœur ont été menés ou lancés. En cela, le passage en commune nouvelle a été pour Ségrie-Fontaine une réelle opportunité. »

### ■ Les principaux investissements :

Cœur de bourg, fin de la 3<sup>ème</sup> tranche de travaux, effacement et achats de candélabres route de Berjou, isolation en laine de roche de la classe maternelle, changement de tous les radiateurs : classes primaires, restaurant scolaire, couloir, complexe sportif, porte du local jeunes, éclairage du terrain foot, achat et démolition de l'ancien bar, église (peinture, changement de fenêtres, réparation vitraux, coffret électrique des cloches), cimetière (reprise des tombes abandonnées, jardin du souvenir, cavurnes), accessibilité école et salle des fêtes, travaux plafond entre la salle des fêtes et le restaurant scolaire, achat d'un tracteur tondeuse, dégazage de l'ancienne station service, dénominations et numérotation des rues, route de la médiathèque au terrain foot, 4<sup>ème</sup> tranche de travaux (début des travaux septembre 2019).

Enfin, en 2019, lancement du projet de construction d'un accueil de loisirs



## Taillebois



« Avec les membres du conseil communal de Taillebois, nous avons toujours veillé à œuvrer pour le bien commun et dans l'intérêt de tous. L'intégration dans la commune nouvelle d'Athis Val de Rouvre nous a ouvert de nouvelles perspectives pour l'avenir. »

### ■ Les principaux investissements :

**Voie :** réfection des ponts de Sainte-Honorine-la-Chardonne et de la Lande-Saint-Siméon, travaux sur les chemins du Gué et du Hamel avec pose de panneaux de limitation de vitesse à 30 km/h, limitation de la vitesse à 50 km/h sur la D805 du bourg au Ménil, remise en état du chemin du Gué aux Nauderies, entretien en gestion différenciée du Chant des cailloux, numérotation de l'ensemble de la commune et dénomination des rues du bourg, remplacement des ampoules de l'éclairage public par des LED, mise en place de bacs de collecte volontaire des ordures ménagères dans les principaux hameaux, sentier piéton du bourg au cimetière (projet 2019), sécurisation des cinq entrées de bourg (projet 2019).

**Cimetière :** lancement du dossier de reprise de concessions, plantation d'une haie arbustive, remplacement du portail piéton, stèle au jardin du souvenir, gazon fleuri, végétalisation des allées.

**Église :** peinture de la porte principale, réparation des vitraux, révision de la toiture, peinture des inscriptions du monument aux morts.

**Mairie et salle communale :** agrandissement du parking, aérotherme, minuterie extérieure, éclairage jeu de boules, parterre de fleurs, remise aux normes de la gestion des archives.



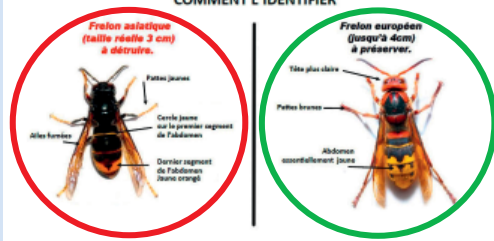
A  
S  
A  
V  
O  
I  
R

### Frelon asiatique, le département et la commune participe à la destruction des nids

Si des frelons asiatiques ont construit leur nid chez vous, ce dernier étant particulièrement dangereux et difficile à atteindre, faites appel à un professionnel pour le détruire. La commune et Conseil départemental de l'Orne participent chacun au frais de destruction à hauteur de 33 % du montant de la facture acquittée et dans la limite de 50 €.

● Contacts : **mairie**, site internet : [athisvalderouvre.fr](http://athisvalderouvre.fr)

### FRELON ASIATIQUE = DANGER COMMENT L'IDENTIFIER



A  
C  
T  
U



### Solidarité avec l'Afrique

Fin mai, des membres de l'Association Solidar'mômes, de La Ferté-Macé, sont passés à Athis, à la demande de la municipalité, pour débarrasser le sous-sol de l'église d'anciennes tables scolaires qui encombraient le local depuis des années. Ces tables auront prochainement une nouvelle vie dans une école du Burkina-Faso, où elles feront le bonheur de jeunes écoliers locaux.



## Nous avons testé pour vous ! Le vélo à assistance électrique (VAE) de Flers Agglo.

Flers Agglo propose aux habitants depuis ce printemps une offre de location de vélos à assistance électrique (VAE) pour une période de un, trois ou six mois renouvelable une fois. L'objectif affiché est de permettre de découvrir les VAE et de donner envie de s'équiper.

Yvon a essayé pour vous le VAE de Flers Agglo pendant un mois et pour un coût de location de 30 €.

Ses impressions :

« Les sensations sont les mêmes qu'avec un vélo normal, l'assistance, présente dès que l'on pédale, sait se faire oublier. Avec quatre niveaux de puissance, les différentes côtes s'avalent sans difficulté : le plaisir de faire du vélo sans souffrir dans les montées ! La prise en main du vélo est simple et très rapide. »

Son avis :

« Sans conteste, l'offre de Flers Agglo est une très bonne opportunité pour tester un vélo électrique et s'assurer que cela correspond à son besoin : balades, courses, aller en cours ou au travail... »

L'équipe MobyLis  
en charge  
de la location de vélos

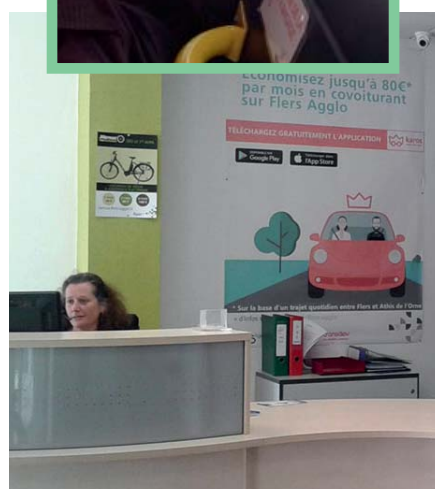


## Le transport à la demande (TAD) de Flers Agglo

Pour Pascal, rien de plus simple. Il a téléphoné au service Créabus (Transport à la demande Némus) le vendredi 10 mai au matin pour un trajet Athis-de-l'Orne – Saint-Georges-des-Groseillers le lendemain avec une arrivée à prévoir vers 12h45. Créabus lui propose un départ à 12h24, arrivée prévue à 12h37 et lui envoie dans la foulée un courriel de confirmation lui demandant de bien vouloir se présenter 5 minutes avant l'heure indiquée à l'arrêt de bus de la gare scolaire de la rue du Pont Cel.

Le jour J, Pascal se présente à l'heure convenue. Quelques minutes d'attente et le minibus au logo NEMUS arrive.

Le prix du trajet est de 0,80 € (quand on achète un carnet de 10 trajets). Disposant d'une carte de transport, le paiement s'effectue sans contact. Pour les clients occasionnels, le conducteur peut également vendre le trajet par le biais de tickets à l'unité au prix de 1,10 €.



Pour louer un VAE proposé par Flers Agglo ou réserver un transport à la demande, contacter l'agence Némus ouverte du lundi au vendredi de 8h30 à 12h00 et de 13h30 à 18h15, le samedi de 8h30 à 12h00 :

● Contacts : 6, place du Général de Gaulle à 61100 Flers  
Tél. : 02 33 65 80 80 — Site internet : [nemus.flers-agglo.fr](http://nemus.flers-agglo.fr)

### Commémoration du 8 mai 1945 dans tous les bourgs d'Athis Val de Rouvre

La France a commémoré le 8 mai dernier le 74<sup>ème</sup> anniversaire de la victoire des Alliés sur l'Allemagne nazie et la fin de la Seconde Guerre mondiale en Europe. Signée en deux temps, la capitulation de l'armée du 3<sup>ème</sup> Reich a mis fin à un conflit qui fit plus de 36 millions de morts sur le continent. Les combats se poursuivront encore quatre mois sur le front du Pacifique. Commémorer la victoire de 1945 comme l'armistice de 1918, c'est faire œuvre de devoir de mémoire : se souvenir des souffrances subies pour tenter d'échapper au renouvellement des faits qui se sont produits.



#### 8 Mai 1945, pourquoi « victoire » et non « armistice » ?

Pour la Première Guerre mondiale, on parle d'armistice. Il est signé le 11 novembre 1918 et met fin aux hostilités avec le 28 juin 1919, la signature du Traité de Versailles qui acte de la paix entre les belligérants. Le 8 mai 1945 à Berlin, est un « acte de capitulation militaire », qui implique le dépôt des armes et pas seulement la fin des combats, comme en 1918 c'est pourquoi l'on parle de victoire alors même qu'aucun traité de paix avec l'Allemagne n'a été signé par la suite.



Les élèves de l'école primaire  
chantent le chant des partisans



#### Le 8 mai, un jour férié à rebondissement !

Les 8 et 9 mai 1945 ont été déclarés fériés pour fêter la victoire des Alliés et la défaite allemande. Dès le 7 mai 1946, une loi prévoit la commémoration de cette victoire tous les 8 mai de chaque année. Mais il a fallu attendre 1953 pour que cette date soit déclarée jour férié.

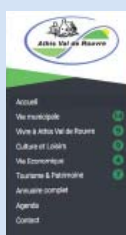
En 1959, le Général de Gaulle supprime cette commémoration pour réduire le nombre de jours fériés du calendrier. La fin de la Seconde Guerre mondiale est alors célébrée tous les deuxièmes dimanches de mai jusqu'en 1968 où le 8 mai est de nouveau déclaré férié.

Cette date est une nouvelle fois suspendue en 1975 par le président Valéry Giscard d'Estaing dans un souci de réconciliation franco-allemande. La victoire des alliés est alors fêtée le 11 novembre, en même temps que l'armistice de la Première Guerre mondiale. En 1981, François Mitterrand redonne au 8 mai son caractère férié et chômé.

#### Le 8 mai c'est aussi...

Le 8 mai 1429 l'armée menée par Jeanne d'Arc a repris la ville d'Orléans aux Anglais. Chaque année, des fêtes en l'honneur de cette libération et de la Pucelle, y sont organisées.

La journée du 8 mai est également une journée du souvenir essentielle dans les relations franco-algériennes. C'est en effet le 8 mai 1945 que démarrent les massacres de Sétif, Guelma et Kherrata, dans une Algérie alors colonisée par la France.

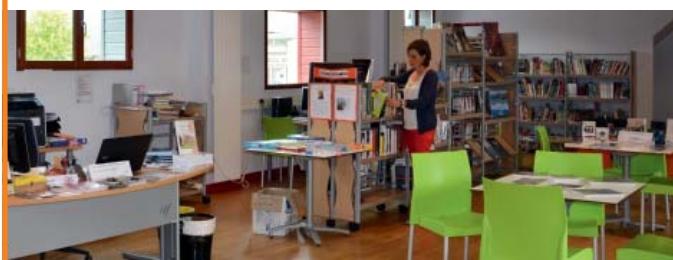




## Ouverture de la médiathèque d'Athis fin 2019

Les travaux d'aménagement de la médiathèque d'Athis dans les locaux de l'ancienne communauté de communes, rue Guy-Velay, ont commencé.

Ils vont principalement se dérouler pendant l'été avec un déménagement provisoire de la crèche au mois de Juillet dans l'école maternelle, quelques semaines sont indispensables pour le renforcement de la dalle. Malgré un planning tendu, l'ouverture est prévue pour la fin de cette année comme initialement indiqué.



### Devenez bénévole à la médiathèque

Plusieurs d'entre vous ont déjà répondu favorablement à notre appel dans le précédent bulletin. Qu'ils en soient ici remerciés.

Nous espérons avoir encore d'autres volontaires.

Si vous disposez de quelques heures par semaine alors rejoignez une équipe conviviale pour une expérience valorisante.

Une réunion de présentation sera organisée à l'automne 2019 avec la médiathèque de l'Orne pour expliquer le rôle de bénévole dans une médiathèque.

- Contacts : Mathilde Fourez-Guyomarc'h, tél. : **02 33 98 11 14**, mail : [mediatheque.athisvalderouvre@orange.fr](mailto:mediatheque.athisvalderouvre@orange.fr)  
Nicole Rogue, mail : [nicole.rogue@wanadoo.f](mailto:nicole.rogue@wanadoo.f)

## La médiathèque de Ségrie-Fontaine

Quelques chiffres :

- 18 bénévoles avec 1 350 heures de bénévolat en 2018
- 10 heures d'ouverture hebdomadaire et 2 heures un dimanche par mois
- 2 415 prêts en 2018
- 294 abonnés dont 157 adultes et 137 de moins de 15 ans
- 1 615 personnes ont poussé la porte de la médiathèque pendant les permanences
- 442 personnes comptabilisées sur les animations (sans compter les visites libres)

Inscription annuelle à la médiathèque :

- Moins de 15 ans gratuit
- Plus de 15 ans : 5 € pour les habitants de la commune sinon 7 €



A  
S  
A  
V  
O  
I  
R

### Les manifestations du territoire

Le bulletin communal reprend en dernière page, l'ensemble des manifestations organisées sur la commune.

Consultez le site internet de la commune ([www.athisvalderouvre.fr](http://www.athisvalderouvre.fr)) pour avoir plus de détails sur l'association organisatrice, les éventuels changements qui auraient pu avoir lieu depuis la parution du bulletin.



### Vous êtes une association ou une entreprise ?

Ayez le réflexe :  
Site internet d'Athis :

[www.athisvalderouvre.fr](http://www.athisvalderouvre.fr)

Le site internet de la commune est un moyen privilégié pour communiquer gratuitement et rapidement avec l'ensemble des habitants de la commune et faire connaître vos activités.

- Contact : [amelie.mairie.athis@orange.fr](mailto:amelie.mairie.athis@orange.fr)

C  
I  
V  
I  
S  
M  
E

### Ne laissez pas vos chiens divaguer

Surveillez vos animaux notamment vos chiens, ne les laissez pas divaguer sur la voie publique ou chez vos voisins, vous pourriez être passible d'une amende de 35 €. Un chien aussi gentil soit-il, peut toujours avoir une réaction imprévisible, se mettre à poursuivre tout ce qui se déplace un peu rapidement (chats, cyclistes, voitures), être blessé, causer un accident de la circulation et provoquer des dégâts, mordre un passant...

# Vie économique

## Connaissez-vous le Service de Soins Infirmiers A Domicile de l'ADMR ?



Un Service de Soins Infirmiers à Domicile (SSIAD) est proposé par l'ADMR d'Athis Val de Rouvre. Il vise à contribuer au maintien à domicile des personnes malades, dépendantes ou en situation de handicap, en offrant des prestations paramédicales réalisées par des Aide-Soignantes, en coordination avec d'autres intervenants à domicile (cabinet infirmier, kinésithérapeute, aide ménagère...).

Ce service intervient obligatoirement sur prescription médicale, après une évaluation des besoins de la personne réalisée au domicile, par une infirmière responsable du service. Les interventions sont limitées dans le temps et entièrement financées par les Caisses d'assurance maladie.

La continuité des soins est assurée par des passages de relai, auprès des Services d'Aide à Domicile, cabinets infirmiers ou service d'hospitalisation à domicile selon les besoins.

Depuis peu, le SSIAD propose aussi des actions de prévention, ouvertes à tous, pour lutter contre un vieillissement rapide des personnes âgées. Il a ainsi conduit en 2018 un programme de prévention des chutes à domicile, et des actions concernant la nutrition des personnes âgées.

Courant 2019, un programme « Bien-être pour bien vieillir » se mettra en place de septembre à juin 2020. Les objectifs de ce programme sont :

- Prévenir la perte d'autonomie en travaillant l'assouplissement des articulations, l'entretien de la souplesse, de la musculation et de l'équilibre ;
- Travailler sur la mémoire, la concentration, la respiration, les repères spatio-temporels et la conscience du corps, prendre soin de soi, favoriser la relaxation et la détente ;
- Favoriser le maintien du lien social ;
- Prévenir la fatigue des aidants.



Ce programme se déroulera en deux sessions de 12 semaines, à raison d'une séance par semaine. Chaque séance débutera par un cours collectif de yoga de 45 minutes qui sera suivi d'échanges et de conseils sur le « Bien vieillir ». Elles pourront être accompagnées d'actions individuelles à domicile de soins de bien être (aromathérapie ou esthétique) pour les bénéficiaires de l'ADMR (aidés et aidants).

Contacts : mail : [admr.athis@fed61.admr.org](mailto:admr.athis@fed61.admr.org) – Tél. : 02 33 64 14 91

## Des repas à domicile ?



Pour 10,50 €  
vous aurez 7 éléments

Potage  
Entrée  
Viande ou Poisson  
Légume ou Féculent  
Fromage  
Dessert et Fruit

Toutes les informations  
sont sur le site :

[www.familles\\_rurales.org/athis/](http://www.familles_rurales.org/athis/)

Si vous souhaitez vous faire livrer vos repas à domicile, tous les jours ou de temps en temps, ayez le réflexe « Familles rurales Athis » !

C'est un service de proximité ouvert à tous avec des repas équilibrés, possibilité de menus pour les régimes (sans sel, diabétique...).

Contacts : association Familles rurales du canton d'Athis, 4, rue des déportés  
mail : [familles.rurales-athis@wanadoo.fr](mailto:familles.rurales-athis@wanadoo.fr) – Tél. : 02 33 96 17 01 ou 06 03 05 48 59



## Un cadeau à faire : pensez aux chèques cadeaux de la Dynamique Athisienne

La Dynamique Athisienne, l'association des commerçants d'Athis Val de Rouvre qui compte désormais 33 adhérents, vous propose des chèques-cadeaux valables chez tous les commerçants adhérents. Ils sont proposés sous la forme de carnets de 50 €, 100 €, 150 €, 200 €, 250 € ou 300 €.

Chaque carnet contient des coupures de 10 € utilisables librement chez tous les commerçants de l'association pendant 6 mois !

Vous souhaitez en acheter ?  
Contactez l'association par mail :  
[dynamique.athisienne@gmail.com](mailto:dynamique.athisienne@gmail.com),  
via Facebook : Dynamique Athisienne  
ou passez chez InformAthis  
du lundi au vendredi de 14h à 18h30.



## Le service de remplacement d'Athis : une association au service des agriculteurs.

Créé il y a un peu plus de 40 ans par 13 agriculteurs, le Service de Remplacement d'Athis regroupe 76 adhérents répartis sur 47 exploitations.

En 2018, les 24 agents de remplacement ont effectué 5 684 heures pour permettre aux agriculteurs du secteur de quitter sereinement leur exploitation pour des durées plus ou moins longues, allant de quelques heures pour participer à une réunion de famille, à quelques jours pour des congés, des formations ou profiter de congés paternité ou maternité, ou pour un arrêt à la suite d'un accident ou une maladie.

C'est un véritable tremplin pour les jeunes qui désirent s'installer. Durant leurs études, les agents interviennent les week-ends et pendant les vacances scolaires. Cela leur permet de compléter leur formation et d'acquérir une solide expérience en travaillant dans des structures variées tant au niveau des animaux (vaches laitières et allaitantes, porcs mais également élevage canin) qu'au niveau des matériels (tracteurs, faucheuses, télescopes...) et des pratiques (Conventionnelle ou BIO).

Les agents interviennent dans le cadre de contrats à durée déterminée (CDD) à temps partiel ou de contrats à durée indéterminée à temps complet (CDI). Dans ce dernier cas, l'agent travaille sur une douzaine d'exploitations sur lesquelles il passe 1 à 2 journées par mois en fonction des besoins.

Acteur indispensable du milieu agricole de notre territoire, le bureau du SR ATHIS est composé de 14 bénévoles, tous exploitants, qui organisent et structurent ce service qui contribue à l'amélioration des conditions de vie des agriculteurs et à la sécurisation du fonctionnement des exploitations.

Pour adhérer ou devenir agent de remplacement, contacter sa présidente Valérie VIE au :

06 83 17 08 60





### L'ancienne menuiserie de Bréel est devenue un *espace de travail partagé*



Contacts : 06 38 02 90 66  
ou 06 68 57 29 74

Depuis le printemps, 5 trentenaires (Rachel, Noémie, Clément, Antonin et Arthur) portent un projet de « tiers-lieu » (entendez « espace de travail partagé ou co-working») destiné au travail et à la mise en commun de compétences, dans les bureaux et ateliers de l'ancienne menuiserie du village.

Après la remise en état des bureaux et des sous-sols, l'espace accueille les différentes activités : réparation et vente de vélos pour Clément, vannerie pour Rachel, écriture de thèse pour Noémie, communication et production animée pour Arthur et Antonin.

Ils souhaitent aussi faire bénéficier leurs espaces de travail à d'autres colocalitaires, de manière temporaire ou à plus long terme afin d'élargir encore la palette des activités proposées. Ces « tiers-lieux » permettent de mutualiser l'utilisation des ressources (électricité, connexion internet, salles de réunion, etc...) mais aussi de favoriser une collaboration à l'intérieur et à l'extérieur des entreprises, un bon moyen de permettre l'installation durable de ces entrepreneurs sur notre territoire.

### Un espace de *coliving* aux Tourailles

Le coliving El Capitan est une maison de 420 m<sup>2</sup>. Cet espace ouvre ses portes une semaine par mois à des personnes souhaitant découvrir le territoire, profiter d'activités diverses, se ressourcer et travailler « au vert ».

Lancé en 2018 par une équipe de 4 personnes (Aline, Adrien, Corentin et Igor),

El Capitan vise un double objectif : créer du lien entre des personnes aux profils différents (travailleurs indépendants, agriculteurs, artistes, etc.) et faire découvrir les richesses du territoire. Pour ce faire, l'équipe organise des visites de projets (ex : ressourcerie, fermes...) et des événements en lien avec les habitants du bocage.



L'espace est équipé pour accueillir une douzaine de personnes pour des séjours allant d'une nuit à une semaine. Tout acteur du territoire (citoyen, association, élu, collectivité) y est le bienvenu pour partager un temps d'échange ou de travail dans un cadre convivial.

Contacts : coliving.elcapitan@gmail.com - Site : <http://elcapitan.fr>  
Facebook : "Coliving El Capitan"

### Un marché du Terroir à La Carneille

Après avoir disparu dans les années 50, le marché de La Carneille renaît sous l'impulsion de Virginie Daniaud, paysanne herboriste, et Ludovic Le Guennec de l'épicerie. Chaque premier dimanche du mois, de 8h30 à 13h00 autour de la halle au beurre, vous avez le plaisir d'y rencontrer artisans et producteurs locaux avec les commerces et le restaurant du bourg qui sont également ouverts.

Les stands sont gratuits mais il faut s'inscrire préalablement auprès de la mairie au 02 33 64 29 44.





# Vie associative et culturelle



## Devenez secouriste à l'Amicale régionale des secouristes d'Athis

Association agréée « sécurité civile » par la Protection Civile de l'Orne, elle intervient dans le domaine du secours aux personnes, lors de manifestations locales pour le public (festivals, événements sportifs, fêtes de villages...). Elle peut également être mobilisée lors d'événements climatiques (tempêtes, inondations, neige...) ou exceptionnels (attentat...). Elle possède pour cela des équipes socio-psychologiques formées spécialement. Elle organise également des formations en secourisme. Vous avez le goût de l'action, des responsabilités et des relations humaines. Vous avez envie d'une activité valorisante, au service des autres, en contact avec la population. Vous pouvez devenir secouriste actif au sein d'une association à visage humain, au cœur des événements de votre région. Rejoignez-nous et nous vous formerons gratuitement !

● Contact : Mail : ruaultdavid@sfr.fr - Tél. : 06 69 00 27 65

## Contre le cancer, j'y vais

Le 23 mars l'association « Contre le cancer, j'y vais » organisait ses premiers événements sur la commune. Le samedi après-midi, l'association a proposé deux randonnées de 7 et 12 km au départ de l'étang d'Athis. 211 adultes et 39 enfants ont pu parcourir les chemins de notre région. Enfin, soirée de lancement pour les membres de l'association (aujourd'hui 170 !) qui se sont régalés autour d'un repas galettes-crêpes. Les deux manifestations ont permis de récolter la somme de 2 290 euros, dont l'intégralité sera reversée la recherche locale (CNRS de Caen).



Notons enfin que le caractère social de l'association lui permet de se prévaloir des dispositions des articles 200-1 et 238 bis. Les dons versés ouvrent donc droit à réduction d'impôt (66 % des sommes versées pour les particuliers et 60 % dans la limite de 5 % du CA pour les entreprises).

● Contact : Mail : ccjyvais@gmail.com ou www.ccjyvais.fr



## Venez étoffer l'équipe du Secours Catholique d'Athis

Le Secours Catholique est une association qui œuvre pour les personnes en difficulté sur le territoire de l'ancien canton d'Athis. Elle est animée depuis septembre 2018 par Célia Kalonji et Jean-Michel Caillere. Nous recevons les personnes en difficultés et trouvons avec elles, les moyens adaptés pour les aider. Cela commence par un rendez-vous soit à domicile soit au presbytère d'Athis. L'association participera au marché de Noël 2019 pour se faire connaître. L'équipe a aussi besoin de se renforcer pour remplir pleinement sa mission fraternelle alors n'hésitez pas si pour vous, consacrer du temps aux plus démunis est important.

● Contacts : Mail : secours.catholique.athis@gmail.com - Tél. : 06 19 74 23 87

## Bougez avec les greeters !

Vous souhaitez connaître Athis Val de Rouvre et sa région, profitez des balades organisées par nos trois greeters (guides locaux bénévoles) : Philippe Cornu, Claude Guibout, Josine Sticker-Mougeolle. Plusieurs balades sont planifiées cet été pour vous présenter La Carneille et son histoire, ou encore le sentier du Granite à Bréel. Les différentes dates sont reprises dans l'agenda en dernière page de ce bulletin. Le nombre de personnes par groupe est limité à 6 avec réservation préalable auprès du bureau d'information touristique de la Roche d'Oëtre. A tout moment de l'année, une de ces balades peut être organisée sur demande en fonction de la disponibilité des greeters. D'autres idées de balades dans l'Orne avec un greeter sont disponibles.



Claude Guibout  
et Philippe Cornu



Josine Sticker  
sur le circuit  
de La Carneille  
avec Claude  
pour les touristes  
parlant anglais

● Contacts : www.greeters-orne-normandie.com - tél. : 02 31 59 13 13



### Elles aident nos amis *les chiens et les chats*

Deux anglaises *Lynda* et *Linda* ont créé une association pour venir en aide aux chiens et chats abandonnés ou mal traités. Le nom de leur association est *Friends of Paws'n'claws* ou *Les amis des pattes et griffes*.

Les animaux recueillis, aujourd'hui de l'ordre d'une quinzaine, sont soignés, identifiés par une puce électronique puis stérilisés avant d'être placés en famille d'accueil jusqu'à leur adoption. Une petite contribution financière est demandée à un adoptant. Cela permet à l'association de couvrir une partie de ses frais de vétérinaire.

Chaque année, au début du mois de mai, l'association organise à Taillebois sa fête du printemps. Elle peut ainsi mieux se faire connaître mais aussi récupérer quelques fonds pour le financement de son activité. De nombreux exposants occupaient la salle communale et son parking ce dimanche 5 mai 2019. Thé, café, gâteaux, hot dogs étaient préparés par les bénévoles. Un groupe anglais de chant et de danse (Morris dancing) a animé le début de l'après-midi.

Une tombola a clôturé la journée. Et bien sûr, des panneaux et des classeurs présentaient les animaux à adopter.

Que vous souhaitiez adopter ou parrainer un chien, un chat ou encore devenir famille d'accueil pour une période à définir à votre convenance, contactez l'association au **06 87 32 70 13**.

### Association de Sauvegarde de la Chapelle du Sacré-Cœur

Le 29 septembre prochain, l'Association de Sauvegarde de la chapelle du Sacré-Cœur organisera, à la salle des Terriers, son buffet campagnard annuel. Ce dernier sera, comme chaque année et pour la 11<sup>ème</sup> fois, animé par le Club de Questions pour un Champion de Caen.



Il organisera un tournoi auquel toutes les personnes présentes pourront participer.

Des lots seront offerts aux premiers gagnants.

Les fonds provenant de cette manifestation sont destinés à aider au financement de la restauration de l'intérieur de la chapelle.

● Contacts : Tél. : 06 10 25 44 19  
Mail : chapellesacrecoeur.athis61@gmail.com



### Solidarité entre associations athisiennes

Début juin, la troupe de Théâtre Vanikoro dirigée par Evelyne Chrétien a remis un chèque de 400 euros à Roger Prunier, président de l'Association de Sauvegarde de la Chapelle du Sacré-Cœur afin de contribuer aux travaux à venir du bâtiment. Cette somme est la recette de deux spectacles joués par Vanikoro, il y a quelques semaines. Ce joli geste est habituel pour la troupe de théâtre qui avait agi de même dans le passé pour les chapelles Athisiennes.;

### L'ALVR développe ses activités de loisirs tout public !

L'Association de Loisirs du Val de Rouvre (ALVR) proposera de nombreuses activités de loisirs pour petits et grands à partir de septembre 2019. Aux cours de piano, guitare, mandoline, ukulélé, saxophone, clarinette mis en place à Ségrie-Fontaine et de batterie à Athis-de-l'Orne vont se rajouter d'autres activités.



Arts plastiques, BD, manga et pré-cinéma, tissage et textile, couture, théâtre, langues étrangères (anglais, allemand), autant de nouvelles disciplines auxquelles petits et grands pourront s'adonner sur la saison prochaine. Les activités selon les demandes pourront intervenir sur tout le territoire d'Athis Val de Rouvre.

● Contacts : Tél. : 02 33 64 21 10 - Mail : contact@alvr61.org - Page Internet : www.alvr61.org





## Le comité des fêtes d'Athis poursuit sur sa lancée

Stéphane Roupie, le nouveau président du comité des fêtes avec tous les bénévoles, s'inscrit dans la droite ligne de son prédécesseur et maintient les activités qui ont fait son succès : repas de la Saint-Sylvestre, lotos, marché de Noël, chasse aux œufs, marché nocturne avec l'union des commerçants.

Si vous avez envie de participer à cette belle aventure, contactez le comité des fêtes.



● Contacts : rouphane@free.fr, tél. : 06 13 14 68 58

## Le Foyer laïque de Ségrie-Fontaine a fêté ses 60 ans d'existence

C'est en 1958 que cette association a été créée par des habitants de Ségrie-Fontaine sous la houlette de Marcel Robine dont la salle communale porte désormais le nom. Sa mission : favoriser la pratique d'activités récréatives, sportives, culturelles en milieu rural, à tout âge, dans un esprit de partage et de convivialité.



Le nouveau président, Pascal Bourey

Le club des anciens *Génération 3 et 4*, voyage de mai 2016



Ses quelques 150 adhérents, grâce au dynamisme des bénévoles de l'association, ont le choix entre 6 activités regroupées en section : gym pilate, judo, gym tonique, football, club des anciens, randonnée.

● Contacts : 02 33 66 30 32 ou page Facebook de l'association

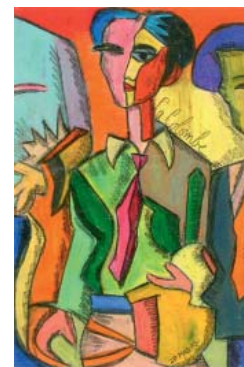
## La Cavée des artistes 2019 à La Carneille



Œuvre de Cathy Vigier

Pour la cinquième année, les 6 et 7 juillet, 70 artistes ont exposé leurs créations. Cette édition fût l'occasion de produire des œuvres collectives avec les habitants autour du rêve, *les Ballons* et *le Champ des rêves*. De cette action collective, accompagnée par la plasticienne Iris Harivel, est né un étrange jardin dans le vallon de la Gine.

Par ailleurs, l'édition 2019 s'est attachée à mettre en exergue le plaisir et la spiritualité dans l'art au travers, notamment, de l'exposition *Espérance* de Cathy Vigier dans l'église, des icônes de Béatrice Humbert, du plaisir de peindre dans le champ des Claude, du travail sur le portrait dans la ruelle du Biot...



Œuvre de J.-P. Mabire

● Contacts : Mail : atelier.gine@orange.fr - Tél. : 02 33 65 77 40

## Retrouvailles à La Carneille les 5 et 6 octobre 2019

A l'initiative de Jean-Paul Cornu, Gérard Delacour et de l'association patrimoniale de La Carneille, un week-end de retrouvailles rassemblera le maximum d'anciens élèves qui ont fréquenté les écoles de La Carneille dans les années d'après-guerre jusqu'aux environs des années 1970.

L'organisation de ce week-end est en cours, si des personnes sont intéressées par cette initiative, possèdent des documents, connaissent des personnes concernées, contactez-nous !

● Contacts : 02 33 37 06 47,  
06 75 12 02 76  
ou 02 33 65 88 47





### Fenêtre sur Rouvre, le cinéma à la campagne

Tous les 15 jours, le jeudi soir (hors juillet/août) vous pouvez aller au cinéma près de chez vous et pour un coût modique (5,40 € la place adulte et 4,40 € si abonnements). L'association « Fenêtre Sur Rouvre », en partenariat avec le réseau Générique (circuit cinématographique itinérant) vous propose des projections cinématographiques de films récemment sortis au cinéma :

- D'avril à octobre à La Roche d'Oëtre, au complexe culturel et touristique ;
- De novembre à mars à La Carneille, à la salle polyvalente.

La programmation est variée, l'ambiance conviviale et une collation est offerte après chaque projection afin de prolonger l'échange autour des films.

Pour connaître les films au programme, abonnez-vous par mail à la lettre d'information de « Fenêtre sur Rouvre ».

● Contacts : Mail : fenetresurrouvre@gmail.com - Facebook : Fenêtre sur Rouvre - Tél. : 06 11 87 95 77

### Équitation Western à la Carneille

Le concours régional Equitation Western s'est tenu le dimanche 23 juin au Reinhill Ranch - La Héroudière à La Carneille. Cette manifestation était organisée par l'association *Les Amis du Ranch* qui avait prévu, buvette et restauration sur place mais aussi un vide grenier spécial matériel d'équitation.



Le Reinhill ranch, avec sa monitrice Cécile Mahé, pratique tout au long de l'année une équitation dans le respect et la compréhension du cheval mais aussi du débouillage, de l'éducation de jeunes chevaux, de la remise en confiance... Pendant l'été, des balades sont également organisées.

● Contact : 06 66 41 72 47

### Courir dans le bocage

L'association *Courir dans le bocage* a organisé le 28 avril sa 1<sup>ère</sup> édition des randonnées de la vallée de la Vère. Au programme : 2 randonnées de 26 et 15 km pour les plus confirmés, une rando-orientation de 13 km et une rando familiale de 7 km.

Ce nouvel évènement a réuni environ 230 marcheurs sur les chemins fleuris de notre bocage.

● Contact : Jacques Nevoux : jack.lily@orange.fr



### Le tennis de table à Athis, un enseignement de qualité

Le tennis de table est un sport complet qui stimule les réflexes, l'agilité, la concentration, tout en apprenant le respect de l'adversaire.

La compétition n'est pas une obligation.

Nolan Horri et Samuel Bergot



Le Club de Tennis de Table (CTT) d'Athis avec son entraîneur diplômé et une salle comportant 10 tables permanentes propose aux Athisiens un cadre d'entraînement de qualité. Avec une quarantaine d'adhérents, le club engage 5 équipes en compétition au niveau régional et départemental.

Les entraînements pour les jeunes ont lieu le mercredi et le vendredi en fin d'après midi.

● Contact : 06 38 13 80 02





## Les petits bouts d'Athis

Apéro concert organisé par l'association des parents d'élèves. Tous ces évènements, comme la kermesse de fin d'année scolaire, sont organisés par l'association pour contribuer au financement des sorties scolaires. L'association des parents d'élèves de l'école du Petit Nicolas « les p'tits bouts d'Athis » a organisé le 30 mars une nouvelle édition de « L'apéro-concert » à la salle des fêtes avec le groupe JUKEBOX, La traditionnelle vente du souvenir d'école (dessins des enfants) et la kermesse des 28 et 29 juin ont clôturé cette année riche en évènements.

Une réunion d'information se tiendra à la rentrée pour présenter les activités de l'association dont le but ultime est la collecte de fonds destinés aux sorties scolaires des enfants. Toutes les bonnes volontés sont les bienvenues !

● Contact : [lesptitsboutdathis61@gmail.com](mailto:lesptitsboutdathis61@gmail.com)

## ARTerritoire 2019

ARTerritoire 2019 est la neuvième édition d'art actuel mis en place par l'association vAertigo en Suisse Normande, plus particulièrement sur le territoire d'Athis-Val-de-Rouvre. Cette année, l'association propose comme axe directeur : ARTS VISUELS et ÉCRITURE : le dialogue entre les images et les mots dans 3 des œuvres présentées par des artistes plasticiens photographes et des auteurs ; le monde des sciences et du vivant pour source d'inspiration dans la création contemporaine.

● Contacts : Mail : [contact@delomez.nette](mailto:contact@delomez.nette) - Tél. : 02 33 65 70 38



## Lire et flâner, une boutique pas comme les autres

Le café-livres LIRE ET FLÂNER (Ségrie-Fontaine) accueille flâneurs, chineurs, artistes, écrivains... Il est ouvert toute l'année du mardi au samedi de 15h à 19h. Des évènements culturels et des animations sont régulièrement organisés.

● Contacts : Mail : [manesse.jean-pierre@gmail.com](mailto:manesse.jean-pierre@gmail.com)  
Tél. : 02 33 14 45 36 et 06 61 15 16 41

## Lecture partagée

Lecture à voix haute le 28 avril 2019, nous avons poussé la porte !

Ce jour-là à Flers, le groupe Lecture à voix haute animé par Odile Fontenit avait rendez-vous au centre Emile Halbout avec des personnes qui apprennent la langue française. Cette rencontre était « proposée par Aïcha El Filahi de l'association Asti et Odile Fontenit ». Une Athisienne a murmuré : « J'en avais les larmes aux yeux ! ».

Vive l'amitié autour des textes !

Si vous voulez rejoindre ce groupe, contactez Odile Fontenit : [etienne.fontenit@laposte.net](mailto:etienne.fontenit@laposte.net)







### L'US Athis fête ses 70 ans et remporte la coupe départementale !

Le club de football d'Athis de l'Orne a fêté ses soixante-dix ans le week-end du 15 juin 2019. Une journée festive autour de matchs amicaux, avec une grande majorité des catégories représentées.

Retour en arrière sur ce club sportif bien connu de nos concitoyens... On retrouve la trace de la pratique du football sur notre territoire il y a 100 ans environ ! En 1922, des passionnés de la première heure se retrouvent sur un champ du côté de Sainte-Honorine-La-Chardonne. En 1931, des ouvriers du club sportif Ferodo d'Athis constituent une équipe et pratiquent ce sport au stade de la Coquerie sous la direction de M. Manouvrier.

Ce n'est qu'au début des années 40 que l'Union Sportive d'Athis est créée sous l'égide de son 1<sup>er</sup> président Monsieur Pringault.

En 1975, les tribunes actuelles sont construites en remplacement des baraquements.

Le 23 juin 2001 le stade de la Coquerie est officiellement baptisé Stade Gaston Havard en hommage à cet Athisien qui a tant apporté au développement de ce club, et notamment les équipes Jeunes dans les années 1970.



Un club au beau palmarès :

Le club remporte deux fois la coupe de l'Orne en 1991 et en 2019 (photo ci-contre), à chaque fois contre Argentan.

L'équipe réserve remporte la coupe départementale en 2010.

Enfin, cette année, dans le cadre de cette fête du club de football, le nouveau terrain de football d'Athis a été baptisé *Terrain Paul l'Abbé*.

Joueur en 1951 et fervent supporter de l'US d'Athis pendant de nombreuses années, cet hommage lui a été rendu en présence de son épouse et de son fils.



● Contacts : 02 33 66 15 39  
us.athis@lfbn.fr  
www.usathis.fr

### L'Ornaise, une nouvelle course cycliste sur le département

Elle s'est déroulée le 12 mai dernier. Son parcours, d'une longueur de 161 km, met en valeur le charme et le potentiel de l'ouest de notre département. Elle a traversé notre commune en passant par les Tourailles et Athis-de-l'Orne.



### Concours de pêche à l'étang de la Queue d'Aronde

L'association qui a en gestion l'étang de la Queue d'Aronde a organisé son 3<sup>ème</sup> concours de pêche le 4 mai. Malgré un temps froid et pluvieux 44 pêcheurs ont participé.

Les trois premiers étaient dans l'ordre :

- 1<sup>er</sup> M. Maillard David,
- 2<sup>ème</sup> M. Gelouin Marcel
- 3<sup>ème</sup> M. Charon Romain.





## Yoga, Qi gong et Tai chi chuan, des activités qui ont le vent en poupe !

Ces disciplines d'origine asiatique, encore peu connues il y a quelques années rencontrent aujourd'hui un franc succès. Directement inspirées de la médecine traditionnelle chinoise ou indienne, elles répondent au besoin de réconcilier notre corps et notre esprit. Elles sont idéales pour se relaxer, garder le moral, apaiser le stress... Un bon moyen de retrouver l'harmonie qui manque parfois à notre quotidien et d'être à l'écoute de nous-même.

Vous pouvez les pratiquer à Athis Val de rouvre, les propositions sont multiples :



Yoga à Taillebois avec Virginie Daniaud

Quoi	Où	Qui	Quand	Contact
Tai chi	Salle des Terriers Athis	<i>Génération mouvement</i>	Mardi de 9h15 à 10h30	06 88 06 95 99
Qi gong	Salle des Terriers Athis	<i>Génération mouvement</i>	Mardi de 10h30 à 11h30	06 88 06 95 99
Yoga	Salle paroissiale Athis	<i>Familles rurales</i>	Jeudi de 18h00 à 19h30	02 33 64 08 01 02.33.96.17.01 ou 06.03.05.48.59
Yoga	Salle de Taillebois	<i>Herbe au Vent</i>	Lundi de 10h30 à 12h00	06 02 66 06 31
Yoga	Salle de Taillebois	<i>Herbe au Vent</i>	Lundi de 18h45 à 20h15	06 02 66 06 31
Qi gong	Salle de Taillebois	<i>Le corps en soi</i>	Mardi de 18h45 à 20h15	06 71 04 59 38
Qi gong	Le hamel à Bréel	<i>Le corps en soi</i>	Mercredi de 10h30 à 12h00	06 71 04 59 38



Qi gong à Athis avec Sylvie Beaumont

● Sites internet :  
[lecorpssensoi.jimdo.com](http://lecorpssensoi.jimdo.com)  
[lecentredeletr.fr](http://lecentredeletr.fr)  
[tisagerieherbeauvent.wixsite.com](http://tisagerieherbeauvent.wixsite.com)  
[famillesrurales.org](http://famillesrurales.org)

### Paule Dandoy du « Corps en soi » nous parle du Qi gong

« Le Qi gong (prononcer « tchi gong »), est une pratique inventée en Chine il y a trois millénaires qui s'est perfectionnée depuis de maîtres en disciples. Elle a pour vertu d'entretenir la santé avec des mouvements effectués avec rondeur, douceur et présence. Le Qi gong s'appuie aussi sur les méridiens de la médecine chinoise utilisés notamment en acupuncture : prévenir et soigner, c'est aussi faire circuler l'énergie le long de ces méridiens. Le but du qi gong : faire ce que l'on peut, à notre mesure. Il n'y a ni performance ni résultat à obtenir, juste à être là, avec un sourire intérieur. »

Qi gong à Taillebois et Bréel avec Paule Dandoy

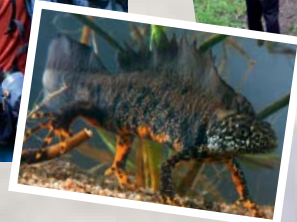






### Le CPIE Rétrospective en images du Rallye nature

Le rendez-vous était pris le dimanche 19 mai, à la Maison du Paysage, à Bréel. Le CPIE des Collines normandes y organisait la 4<sup>ème</sup> édition du Rallye nature. Cette année, l'association proposait aux aventuriers en herbe de découvrir l'identité de mystérieux envahisseurs apparus dans la vallée de la Rouvre... Pour mener l'enquête, les participants ont relevé défis et épreuves en tout genre sur un parcours de 8,5 km. Leur aventure leur a permis d'identifier des espèces dites « invasives » comme le Frelon asiatique, le Silure ou l'Ecrevisse américaine... et d'être sensibilisés à leur impact sur les espèces locales. Malgré le mauvais temps, sourires et bonne humeur étaient de la partie pour les 27 équipes inscrites.



### Quoi de prévu avec le CPIE cet été ?

Vous restez sur Athis Val de Rouvre cet été ? L'association vous propose deux nouvelles activités ludiques pour découvrir les richesses naturelles de votre commune.

#### ● Pêche pour tous :

*Vous recherchez une activité qui mêle sport et nature ?*

Quel que soit votre niveau, Freddy, moniteur guide de pêche au CPIE vous accueille pour vous initier ou vous perfectionner à différentes techniques de pêche (no kill) en Suisse Normande et en apprendre davantage sur le milieu aquatique et ses richesses. A partir de 18 € la séance, les tarifs sont dégressifs en fonction du nombre de participants. Pour en savoir plus, rendez-vous sur : [www.cpie61.fr](http://www.cpie61.fr) ou contactez Freddy Robert : 02 33 62 34 65, mail : [f.robert@cpie61.fr](mailto:f.robert@cpie61.fr)



#### ● Nature en sac :

*Une expédition dans les gorges de la Rouvre*

Partez en famille avec un sac à dos équipé pour découvrir le site naturel de la Maison du Paysage. A l'aide d'une carte, retrouvez les stations et découvrez en autonomie des activités variées : jeux, activités artistiques, observation de petites bêtes, pêche, conte... Cette « aventure » est adaptée aux enfants (de 3 à 10 ans) comme aux parents.

Envie de tester ? Rendez-vous à la Maison du Paysage, louez le sac à dos pour 5 € et partez à l'aventure !



## Zoom :

### *Retour à la maison pour 1 000 mulettes !*

La Mulette perlière est une moule d'eau douce, emblématique de nos rivières. Aujourd'hui en voie de disparition, elle fait l'objet d'un programme de préservation en Normandie (PNA Mulette perlière). Dans ce cadre, 1 000 mulettes natives de la Rouvre ont été réintroduites en 2018. Cette année, le CPIE, coordinateur du programme, veillera à leur bonne ré-acclimatation.



## Agissez pour la nature !

Vous ne le saviez peut-être pas mais l'association étudie les espèces animales et végétales locales et œuvre pour leur préservation. Agir entre nous c'est bien, mais avec vous c'est mieux ! Que vous soyez débutant ou spécialiste, vous pouvez participer...



### *Accueillez des chauves-souris dans votre grenier*

Pas de panique, les chauves-souris sont inoffensives et s'installent chez vous en un endroit fixe et seulement pour la période estivale. Le CPIE peut vous aider à les identifier et vous conseiller sur d'éventuels aménagements pour une bonne cohabitation avec vos drôles de locataires.



### *Apprenez un jardinage plus naturel\**

Depuis le 1<sup>er</sup> janvier 2019, l'utilisation de certains produits phytosanitaires est réglementée, voire interdite. Des solutions alternatives existent mais certaines sont tout aussi nocives. Alors comment faire ? L'idée est d'observer la nature et de s'en inspirer. Faire les bonnes associations de plantes et adopter quelques astuces pour vous assurer un bon potager au « naturel », ça s'apprend. Venez participer aux ateliers participatifs organisés régulièrement par l'association. Convivialité et partage d'expériences vous attendent !



### *Prenez part aux actions naturalistes du CPIE\**

Devenez adhérent pour soutenir les actions du CPIE. Vous pourrez accompagner les salariés, en tant que bénévoles, sur le terrain dans le cadre de suivis scientifiques. Cet été, les chargés d'études travaillent particulièrement sur les chauves-souris, la Mulette perlière (moule d'eau douce en voie de disparition) et l'Ecrevisse à pattes blanches (espèce locale menacée).

\* Pour participer à ces actions, une adhésion à l'association vous sera demandée. Souvenez-vous, cette année l'association offre l'adhésion aux habitants d'Athis Val de Rouvre sur simple présentation d'un justificatif de domicile.

Le CPIE organise des sorties nature dans tout le département de l'Orne, profitez de l'été pour découvrir de nouveaux sites naturels ! Rendez-vous sur [www.cpie61.fr](http://www.cpie61.fr) et sur notre page Facebook pour connaître le programme de l'année. Voir également l'agenda en page 32 de ce bulletin.

● Contacts : [www.cpie61.fr](http://www.cpie61.fr) - mail : [contact@cpie61.fr](mailto:contact@cpie61.fr) - Tél. : 02 33 62 34 65





### Jazz dans les Près, la musique au cœur de nos campagnes !

Cette année encore, grâce à la Ferme Culturelle du Bessin et à la participation de Flers-Agglomération, nos villages peuvent recevoir des musiciens de jazz pour des concerts superbes. Après Louis Winsberg à Durcet en avril et Natalia M. King à Athis en juin, c'est Ségrie-Fontaine qui va accueillir le 10 août un spectacle du festival avec Jennifer Lil'Red Milligan à 21h00 pour 9 € le billet d'entrée. Un événement à ne pas manquer tout comme les suivants, en septembre à Messei, en octobre à Briouze et en novembre à la Ferté-Macé.

### Festival de la voix 2019

Après une année d'interruption, le Festival de la Voix « Au Chœur des Collines de Normandie » revient cet automne. Du samedi 19 au dimanche 27 octobre, vous pourrez assister à 9 concerts gratuits, 9 chorales en 9 lieux différents d'Athis Val de Rouvre. 1er rendez-vous le 19 octobre à la basilique des Tourailles à 20h30 avec *Esperacanto* puis *L'Echo de Trun*, *la Chorale Accord*, *Voix d'été*, *Choramuse*, *L'Echo des Vergers*, *les Marie-Jeanne*, et pour finir, *La Lyre* à l'église d'Athis le 27 à 15h00.



### L'Echo des Vergers : 45<sup>ème</sup> anniversaire

La chorale *L'Echo des Vergers* a fêté son 45<sup>ème</sup> anniversaire en proposant les 11 et 12 mai 2019 un « Voyage musical dans le temps ». Ces deux concerts étaient organisés dans l'église d'Athis avec pour chef de chœur, depuis la création de l'association, Jacqueline Aupée. La chorale donnera un concert le vendredi 25 octobre à Ronfeugerai dans le cadre du Festival de la Voix et un autre concert en fin d'année pour les Fêtes de Noël à Athis.

● Contact : mail : [poirierpierre@sfr.fr](mailto:poirierpierre@sfr.fr) ou tél. : 06 12 95 96 34

### Festival Cutwood à Taillebois le 24 août

Vous connaissiez le Festival Cubi de rosé vous connaîtrez désormais le festival de musique *Cutwood* qui en prend la suite. Après la fin annoncée l'année dernière du festival *Cubi de rosé*, plusieurs amis de notre territoire ont créé l'association *Les Gueules de bois* pour y maintenir un festival de musique à vocation familiale. Retenez-en d'ores et déjà la date : samedi 24 Août 2019 à partir de 16h, toujours sur la commune de Taillebois au lieu-dit *La Joserie*. Il y aura pour toutes les oreilles, sept groupes de musique sont au programme avec restauration et buvette sur place.

Tarif : 7 € (sur réservation) et 10 € (sur place).



Les membres de l'association *les gueules de bois*

● Contacts : Facebook : Les Gueules de Bois, mail : [lesgueulesdebois@outlook.com](mailto:lesgueulesdebois@outlook.com)



### Althissimo

Le concert de la chorale Althissimo à Toulouse les 27 et 28 avril 2019

### Chante et danse

La chorale *Chante et Danse*, de l'association *Généralités Mouvement* du canton d'Athis, en concert le 2 Juin, dans l'église de Notre-Dame-du-Rocher.







## De la Renaissance à la Révolution : catholiques et protestants (1<sup>ère</sup> partie)



Marguerite de Navarre

La sœur de François I<sup>er</sup>, Marguerite de Navarre (1492-1549), duchesse d'Alençon, catholique, est protectrice des humanistes et des évangélistes. Elle reçoit à sa cour théologiens et, professeurs suspectés d'hérésie. Par Alençon, la Réforme s'introduit en Normandie.

Avec les évangélistes, les nobles, leurs familles et leurs vassaux, diffusent le protestantisme dans la campagne. Citons ainsi Pierre Dupont, sieur de la Garençière, fief noble de la paroisse de Ronfeugerai, haut bailli de Condé ; Philippe de Sarcilly, sieur de la Fressengère à Athis ; Jacques Turgot, sieur de la Selle à La Carneille et Louis Turgot, seigneur des Tourailles.

En 1562, le seigneur Guillaume Payen de la Poupelière fait venir de Jersey, Germain Berthelot, ministre du Saint-Évangile. Celui-ci prêche à la Quentinière (chez les LeMarchand) à Athis, à la Gautraye à Ronfeugerai, à la Carneille, à Taillebois...

Faisant écho à une série de troubles qui agitent la France en 1562, les réformés abattent les calvaires et détruisent les reliques, les croix et ornements de nombreuses églises du bocage, dont celle de Ronfeugerai.

À Athis, Renneville, seigneur et patron de la paroisse, interdit les prêches et les assemblées sur ses terres. Les réformés partent se recueillir à Ronfeugerai et à Sainte-Honorine.



En 1590, Henri IV, alors protestant, et faisant le siège de Falaise, vient aux Tourailles demander à Dieu, par l'intercession de Notre-Dame, la pacification de son royaume.



Il séjourne au château du Bois-André à la Carneille.



L'édit de Nantes promulgué le 13 avril 1598, par Henri IV, devenu catholique, mais protecteur des protestants, met fin aux guerres de religion (1562-1598). Il accorde des droits de culte et des droits civils, mais interdit à ceux de la RPR (Religion Prétendument Réformée) d'inhumer leurs morts dans les cimetières catholiques.

À Athis, les protestants ont leurs sépultures dans un carré du cimetière paroissial qui entoure l'église. En 1599, Guillaume de Regneville, seigneur patron de la paroisse, et le curé, Louis Huet, contestent cet emplacement et réclament l'application de l'édit. Ils proposent en remplacement le terrain de La Maladrerie, anciennement utilisé pour l'inhumation des lépreux, situé au village des Bourses. Les protestants préféreraient qu'on leur concède un emplacement inoccupé proche du cimetière paroissial. Cependant, jusqu'en 1668, des protestants sont enterrés dans ce dernier, comme l'atteste en avril 1668 la sépulture de Pierre Groult « au cimetière de la paroisse d'Athis ».



À Taillebois et La Carneille, les inhumations se font au bout du cimetière paroissial.

À Ronfeugerai, les catholiques et les réformés après des années de dissensions, finissent par trouver un accord en 1608. Les calvinistes participeront financièrement à la reconstruction de l'église, à raison de 20 sous par acre de terre possédée en ladite paroisse. En contrepartie, les huguenots peuvent continuer d'enterrer leurs morts dans le haut du cimetière paroissial, du côté du Clos Morel. Ils sont autorisés à prêcher, à distance du bourg, au « Champ de la Vigne », situé au village de la Gautraye, où les réformés d'Athis, Sainte-Honorine, Ronfeugerai, La Carneille, Taillebois et des autres paroisses se réunissent depuis des années. En 1614, les protestants achètent cette parcelle afin d'y construire un temple. Jean Dupont, nouveau seigneur de Ronfeugerai, hostile à l'établissement d'un temple sur ses terres, introduit un recours en 1623 auprès du procureur du roi. Mais après enquête, celui-ci autorise la construction qui se trouve à plus d'un quart de lieue de l'église paroissiale. Le temple est achevé en 1624. Cependant, l'accord conclu en 1608 n'était valable tant que Isaac Le Comte, neveu de Gilles Dupont, seigneur de la paroisse, serait curé du lieu. Par la suite, les réformés établissent un cimetière près du temple de la Gautraye. Des inhumations y sont signalées en 1668 et ce cimetière s'impose, à partir de 1671, à tous les protestants de la région.

Le pasteur de l'époque (de 1602 à 1631) est Pierre Morin, sieur de Launay, ancien curé de Vandel près de Fougères. Contesté, il sera remplacé mais continuera de prêcher jusqu'en 1637. En 1649, il gagne Jersey et entre dans le clergé anglican. Jean Le Marchand lui succède au ministère d'Athis de 1631 à 1671. Né à Athis en 1603, il a fait des études de théologie à Sedan. De multiples conflits l'opposent aux membres de son église, au seigneur, aux curés et autorités ecclésiastiques ; il décède à Athis et est inhumé à la Gautraye.

Il est à noter la forte alphabétisation des protestants qui ont le devoir de lire la Bible.



À partir de 1620, le roi Louis XIII, fervent catholique, multiplie les oppressions sur les huguenots. L'assemblée générale des Églises Réformées de France a lieu à la Rochelle en 1621 et prend la décision de lever des troupes pour se défendre.

Antoine Montchrestien, sieur de Vasteville, né à Falaise en 1575, personnage eclectique, est chargé de prendre contact avec les gentilshommes bas-normands pour former une armée. Il parcourt la Normandie en tous sens, à la rencontre des seigneurs favorables à la Réforme.

Le 7 octobre, Antoine Montchrestien et six compagnons armés arrivent à l'hôtellerie des Tourailles pour y passer la nuit.



Un des hommes est reconnu. Claude Turgot, seigneur du lieu, gentilhomme ordinaire de la chambre du roi, rassemble aussitôt plusieurs de ses gens, et va sommer les calvinistes de déposer les armes. Ils refusent, sortent « courageusement » selon le sieur des Tourailles, et tentent de s'enfuir. La fusillade engagée dans l'escalier et la salle du rez-de-chaussée de l'auberge se conclut par la mort d'Antoine Montchrestien, de deux gentilshommes et d'un soldat de Turgot. Les compagnons de Montchrestien sont blessés, certains s'enfuient mais sont arrêtés peu après, ils sont condamnés à mort à Rouen en décembre 1621. Selon une sentence prononcée et exécutée le 12 octobre, la dépouille de Montchrestien est traînée, à Domfront, sur une claie, ses membres brisés sur une roue, puis son corps brûlé et ses cendres jetées au vent. L'insurrection des protestants bas-normands n'aura pas lieu.





# Informations pratiques



## Mairie d'Athis Val de Rouvre

Horaires d'ouverture :

Du mardi au jeudi de 8h30 à 12h00 et de 13h30 à 17h30

Le vendredi de 8h30 à 12h00 et de 13h30 à 16h45

Le samedi de 8h30 à 12h00

Tél. : 02 33 98 11 11

Mail : [mairie.athisvalderouvre@orange.fr](mailto:mairie.athisvalderouvre@orange.fr)

## Permanence des mairies déléguées

### Ronfeugerai

Lundi de 14h00 à 18h00

Tél. : 02 33 66 28 65

Mail : [mairie.ronfeugerai@wanadoo.fr](mailto:mairie.ronfeugerai@wanadoo.fr)

### La Carneille

Lundi de 14h00 à 18h30

et jeudi de 8h30 à 13h00

Tél. : 02 33 66 20 10

Mail : [mairie-de-la-carneille@wanadoo.fr](mailto:mairie-de-la-carneille@wanadoo.fr)

### Taillebois

Lundi de 9h00 à 12h00

Tél. : 02 33 64 48 56

Mail : [mairiede-taillebois@wanadoo.fr](mailto:mairiede-taillebois@wanadoo.fr)

### Notre-Dame-du-Rocher

Vendredi de 10h30 à 12h30,

Tél. : 02 33 64 29 44

Mail : [notredamedurochermairie@wanadoo.fr](mailto:notredamedurochermairie@wanadoo.fr)

### Les Tourailles

Vendredi de 8h30 à 10h30

Tél. : 02 33 64 46 44

Mail : [mairiedelestourailles@orange.fr](mailto:mairiedelestourailles@orange.fr)

### Bréel

Mardi de 9h00 à 12h00

Tél. : 02 33 66 51 06

Mail : [breeel.cne@wanadoo.fr](mailto:breeel.cne@wanadoo.fr)

### Ségrie-Fontaine

Mercredi de 9h30 à 12h00

et jeudi de 15h00 à 18h30

Tél. : 02 33 66 26 50

Mail : [mairiedeseugrie-fontaine@wanadoo.fr](mailto:mairiedeseugrie-fontaine@wanadoo.fr)

## Carte d'identité

Pour faire ou refaire sa carte d'identité, comme pour le passeport, seules les mairies de Flers et de Briouze sont habilitées. Une demande de rendez-vous préalable est nécessaire au **02 33 64 66 00**. Adressez-vous à votre mairie qui pourra vous accompagner dans les démarches et vous aider à remplir une pré-demande en ligne sur le service de l'État : <https://ants.gouv.fr/>

## Permis de conduire et cartes grises

Les démarches administratives relatives aux permis de conduire et cartes grises se font désormais uniquement sur Internet en vous connectant au site de l'Agence Nationale des Titres Sécurisés (ANTS) : [ants.gouv.fr](https://ants.gouv.fr)  
Si vous n'avez pas Internet, vous pouvez vous rendre à la MSAP d'Athis (la poste) où un agent pourra vous guider.

## Écoles d'Athis Val de Rouvre



### École maternelle publique d'Athis-de-l'Orne

20 bis, rue des déportés, Athis-de-l'Orne, tél. : 02 33 66 41 26

### École primaire publique « Le petit Nicolas »

3, rue Jules-Ferry, Athis-de-l'Orne, tél. : 02 33 66 42 67

### École maternelle et primaire privée du Sacré-Cœur

11, rue Guy-Velay, Athis-de-l'Orne, tél. : 02 33 66 42 81

### Collège René Cassin

5, rue Jules-Ferry, Athis-de-l'Orne, tél. : 02 33 66 41 79

### École maternelle et primaire de Ségrie-Fontaine<sup>1</sup>

Ségrie-Fontaine, tél. : 02 33 65 63 16

### École maternelle et primaire de La Carneille, Landigou et Ronfeugerai<sup>2</sup>

La Carneille, Landigou, Ronfeugerai, tél. : 02 33 66 14 69

1. SIVOS (Syndicat Intercommunal à Vocation Scolaire) de Ségrie-Fontaine regroupant les communes de Ségrie-Fontaine, Bréel, Taillebois, Ménéil-Hubert, La Lande-Saint-Siméon, Saint-Philbert, Notre-Dame-du-Rocher.

2. SIVOS de La Carneille regroupant les communes de La Carneille, Ronfeugerai, les Tourailles, Durcet, Sainte-Opportune, Landigou.


### Jours de collectes des ordures ménagères et des déchets recyclables

Communes	Ordures ménagères	Déchets recyclables
Athis-de-l'Orne	Jeudi soir	Mercredi soir
La Carneille, Ronfeugerai, Taillebois	Mardi matin	
La Carneille (La Cavée)	Lundi matin	
Bréel, Notre-Dame-du-Rocher, Ségrie-Fontaine	Jeudi matin	
Les Tourailles	Mercredi matin	

 Depuis le 15/10/2018, seul le verre est à déposer dans les points de tri de vos communes.

### Les déchetteries du SIRTOM

Communes	Jours	Du 01/04 au 30/09	Du 01/10 au 31/03
La Carneille	Lundi	14h00 - 17h45	14h00 - 16h45
	Mercredi	9h00 - 11h45	9h00 - 11h45
	Vendredi	14h00 - 17h45	14h00 - 16h45
	Samedi	9h00 - 12h45 et 13h15 - 17h45	9h00 - 12h45 et 13h15 - 16h45
Caligny Messei	Du mardi au samedi 9h00 - 11h45 et 14h00 - 17h45 Du lundi au samedi (sauf le mercredi) 9h00 - 11h45 et 14h00 - 17h45		

 **Pour les déchetteries de Messei et Caligny** : vous pouvez vous procurer votre carte d'accès, au bureau du SIRTOM, à la déchèterie de Messei.

Jours fériés : toutes les déchetteries du SIRTOM sont fermées les jours fériés. La collecte est assurée les jours fériés à l'exception des 1<sup>er</sup> mai, 25 décembre et 1<sup>er</sup> janvier. Toutes les collectes de la semaine qui suivent l'un de ces trois jours fériés sont reportées au lendemain.



### Les services de santé d'Athis Val de Rouvre

**Cabinet Médical du docteur Gilain**, tél. : 02 33 96 10 73

**Cabinet infirmier, A. Dufresne, M. Lengliné, N. Louveau**, tél. : 02 33 37 94 94

**Cabinet infirmier Athi'Santé, A. Charbonnier, C. Froc, M. Roberge, A. Faucher**, tél. : 02 33 96 10 47

**Kinésithérapeute, N. Houlette**, tél. : 02 33 96 19 58

**Podologue, D. Verite**, tél. : 06 71 12 11 06

**Pharmacie Levy**, tél. : 02 33 66 41 14



**Un numéro gratuit de médecin généraliste de garde : 116 117**

(le soir après 20h, le samedi après 12h00, les jours fériés) si :

- vous avez besoin d'un conseil ou d'un avis médical ;
- vous avez un doute sur votre état de santé ou des symptômes qui vous semblent nécessiter une consultation médicale ou une visite à domicile.

**En cas d'urgence vitale**, il faut toujours composer le **15**





## Gendarmerie d'Athis

### Horaires d'ouverture :

- Mardi et jeudi de 14h00 à 18h00
- Dimanche et jours fériés de 9h00 à 12h00 et de 15h00 à 18h00

Tél. : 02 33 62 81 (même en dehors de ces horaires)



Maison de services au public

## La MSAP d'Athis

Les horaires de la MSAP sont ceux de la Poste.

Mail : msap.athis-de-l-orne@laposte.fr  
Tél. : 02 33 96 35 15

### Horaires d'ouverture de la poste d'Athis

	Matin	Après-midi
Lundi et mercredi	-	14h00 - 16h30
Mardi, jeudi, vendredi	9h00 - 12h00	14h00 - 16h30
Samedi	9h30 - 12h00	-



## Marchés

**Athis-de-l'Orne**, Place Saint-Vigor, tous les mardis matin

**La Carneille**, la Halle au Beurre, tous les premiers dimanche du mois

### Horaires/Maison du Paysage et de la Rivière (CPIE)

Du 1 <sup>er</sup> oct. au 30 mars	Du lundi au vendredi : 9h30 - 12h30 et 13h30 - 17h00
Avril à juin	Du lundi au vendredi : 9h30 - 12h30 et 13h30 - 17h00 Dimanche et jours fériés : 13h30 - 18h30
Juillet et août	Du lundi au vendredi : 9h30 - 12h30 et 13h30 - 17h30 Samedi : 13h30 - 18h30 Dimanche et jours fériés : 13h30 - 18h30
Septembre	Du lundi au vendredi : 9h30 - 12h30 et 13h30 - 17h00 Dimanche et jours fériés : 13h30 - 18h30

### Horaires/médiathèque de Ségrie-Fontaine

Mardi	10h30/12h et 18h/20h30 (sauf vacances scolaires)
Mercredi	15h/17h30
Jeudi	16h30/18h (sauf vacances scolaires)
Samedi	11h/13h
2 <sup>ème</sup> Dimanche de chaque mois	10h30/12h30

Fermeture annuelle pendant les vacances de Noël

#### Tarifs annuels de prêt

(5 documents pour un maximum de 3 semaines) :

- Moins de 15 ans = Gratuit

- Plus de 15 ans = 5 €

pour les habitants d'Athis Val de Rouvre.

7 € pour les habitants des autres communes.



## Aire de covoiturage à Athis-de-l'Orne

Elle est située sur la route de Ste.-H.-la-Chardonne, sur le parking en face du bois.

## OFFICE DE TOURISME

**Flers** : 41, rue de La Boule, 61100 Flers, tél. : 02 31 59 13 13

### La Roche-d'Oëtre :

La Roche-d'Oëtre, 61430 Saint-Philbert-sur-Orne, tél. : 02 31 59 13 13

# Agenda des manifestations

## JUILLET

16

- **Randonnées**  
Taillebois, à 20h00  
Le chant des cailloux  
Flers Agglo

19

- **Attrape-moi si tu peux**  
Bréel, 14h30, parking CPIE  
CPIE

22

- **Promenons-nous dans les bois**  
Bréel, 14h30, parking CPIE  
CPIE

du 28/6 au 28/7

- **Photos d'André**  
« 3 x 8 pas sur la plage »  
Galerie « Libre COURs »  
du jardin Intérieur à Ciel  
Ouvert à Athis  
vAertigo

du 28/6 au 30/10

- **Exposition**  
« les rideaux du souvenir »  
Etang de la queue d'Aronde d'Athis  
vAertigo

du 28/6 au 31/8

- **Expositions**  
« Merles blancs »  
Temple protestant d'Athis  
vAertigo

31

- **Voltige en eaux troubles**  
Bréel, 14h30, parking CPIE  
CPIE

## AOÛT

du 3/8 au 15/9

- **Peintures de Sophie Lenevez**  
Galerie « Libre COURs »  
du jardin Intérieur  
à Ciel Ouvert à Athis  
vAertigo

4

- **Marché du terroir**  
La Carneille,  
Place de la Halle  
Mairie/Commerçants

6

- **Randonnée bocagère en famille**  
Bréel, 14h30, parking CPIE  
CPIE

10

- **Jazz dans les prés**  
Ségrie-Fontaine  
Flers Agglo

11

- **Ségrie jardins II**  
Ségrie-Fontaine  
de 10h00 à 22h00  
Lire et flâner

13

- **Randonnées**  
Ségrie-fontaine, Église 20h00  
Flers Agglo

17

- **Nuit européenne de la chauve-souris**  
Bréel, 20h30, parking CPIE  
CPIE

- **Visite guidée**  
Bréel, le sentier du granite  
Greeters

21

- **Un trésor dans la Rouvre**  
Bréel, 14h30, parking CPIE  
CPIE

- **Lecture promenade au jardin intérieur à ciel ouvert**

- 14h30, Jardin Intérieur  
à Ciel Ouvert à Athis  
vAertigo

27

- **Randonnées**  
Bréel, 20h00,  
parking maison de la rivière  
Flers Agglo

## SEPTEMBRE

1<sup>er</sup>

- **Concert chorale**  
Pont-d'Ouille  
Alhissimo

- **Marché du terroir**  
La Carneille, Pl. de la Halle  
Mairie/Commerçants

7

- **Soirée Dogons**  
Ségrie-Fontaine, 19h30  
Lire et flâner

7 et 8

- **Choses et autres**  
Athis, Chap. du Sacré-Cœur  
Sauvegarde  
de la Chapelle du S.-C.

14

- **Chapitre annuel**  
La Carneille, Rue et Eglise  
Assoc. Gouste Bourdelot

- **Loto**  
Athis-de-l'Orne  
Comité des fêtes

- **Visite guidée**  
Bréel, le sentier du granite  
Greeters

15

- **Moules/Frites**  
La Carneille,  
Parc ou Salle Polyvalente  
Comité des Fêtes

21

- **Visite guidée**  
**La Carneille en histoire**  
Greeters

22

- **Visite guidée**  
**La Carneille en histoire**  
Greeters

28

- **Lecture scénarisée**  
Ségrie-Fontaine  
Lire et flâner

29

- **Buffet campagnard**  
Athis, salle des Terriers  
Sauvegarde  
de la Chapelle du S.-C.

## OCTOBRE

5 et 6

- **Réunion des anciens élèves de La Carneille**  
La Carneille, sal. Polyvalente  
Assoc. Culturelle  
et Patrimoniale

6 et 7

- **Marché du terroir**  
La Carneille, Pl. de la Halle  
Mairie/Commerçants

12

- **La dictée**  
Ségrie-Fontaine, 16h00  
Lire et flâner
- **Visite guidée**  
Bréel, le sentier du granite  
Greeters

12 et 13

- **Fête de la Création**  
La Carneille, Sal., Hal., Église...
- **Frères des Campagnes**
- **Qi gong**  
Bréel, Le Hamel  
Le corps en soi

16

- **Spectacle**  
« Galope à cheval »  
14h00, méd. Ségrie-fontaine  
Festival des Racont'arts

19

- **Festival de la voix**  
20h30, Basilique des Tourailles  
Esperacanto

- **Le pont des arts**  
La Carneille  
Lire et flâner

20

- **Festival de la voix**  
Ségrie-fontaine, Église 15h00  
L'Écho de Trun

21

- **Festival de la voix**  
Athis-de-l'Orne, Église 20h30  
Chorale Accord

22

- **Festival de la voix**  
Ronfeugeraï, Église 20h30  
Voix d'été

23

- **Festival de la voix**  
La Carneille,  
salle Polyvalente 20h30  
Lesvoix-ci, les voix-là

24

- **Festival de la voix**  
La Carneille, Église 20h30  
Choramuse

25

- **Festival de la voix**  
Ronfeugeraï, Église 20h30  
L'Écho des Vergers  
et la chorale Melodica

26

- **Festival de la voix**  
Athis, sal. des Terriers 20h30  
Les Marie-Jeanne
- **Spectacle Paulo**  
La Carneille, sal. Polyvalente  
Comité des Fêtes

27

- **Festival de la voix**  
Athis-de-l'Orne,  
Église 15h00  
La Lyre

## NOVEMBRE

2

- **Loto**  
Athis-de-l'Orne  
Comité des fêtes

3

- **Marché du terroir**  
La Carneille, Pl. de la Halle  
Mairie/Commerçants
- **Théâtre (troupe d'enfer)**  
La Carneille, sal. Polyvalente  
Assoc. Culturelle  
et Patrimoniale

9 et 10

- **Qi gong**  
Bréel, Le Hamel  
Le corps en soi

11

- **Commémoration**  
La Carneille, Mon. aux Morts  
Union des Anciens  
Combattants

16 et 17

- **Livres en fête**  
Athis, Chap. du Sacré-Cœur  
Sauvegarde  
de la Chapelle du S.-C.

17

- **Repas des Aînés**  
La Carneille, sal. Polyvalente  
Mairie

23

- **Qi gong et méditation**  
Bréel, Le Hamel  
Le corps en soi

24

- **Repas de la Paroisse**  
La Carneille, sal. Polyvalente  
Paroisse

## DÉCEMBRE

1<sup>er</sup>

- **Marché de Noël**  
Athis-de-l'Orne  
Comité des fêtes  
et commerçants

- **Marché du terroir**  
La Carneille, Pl. de la Halle  
Mairie/Commerçants

14

- **Qi gong et méditation**  
Bréel, Le Hamel  
Le corps en soi

22

- **Arrivée du Père Noël**  
La Carneille, Pl. de la Halle  
Comité des Fêtes

31

- **Repas de la Saint-Sylvestre**  
Athis-de-l'Orne  
Comité des fêtes